

**Управление рисками вторичного сиротства:  
совершенствование технологий профилактики**

38.04.04 Государственное и муниципальное управление  
Выпускная квалификационная работа магистра

2021

## РЕФЕРАТ

Выпускная квалификационная работа выполнена на 104 страницах, содержит 8 рисунков, 8 таблиц, 41 источник литературы.

Ключевые слова: сиротство, вторичное сиротство, риски вторичного сиротства, управление рисками.

*Объект исследования:* профилактика рисков вторичного сиротства в органах опеки и попечительства.

*Предмет:* технологии профилактики рисков вторичного сиротства, применяемые в органах опеки и попечительства территориальных управлений социальной политики муниципального образования «город Екатеринбург».

*Цель исследования* состоит в анализе и совершенствовании технологий профилактики рисков вторичного сиротства, реализуемых органами опеки и попечительства территориальных управлений социальной политики муниципального образования «город Екатеринбург».

*Методы эмпирического исследования:* анализ документов, в качестве которых рассматривались, анализ статистических данных, включающих сведения о выявлении и устройстве детей-сирот и детей, оставшихся без попечения родителей, экспертное формализованное интервью.

Результатом работы является создание 7 центров по работе с замещающими семьями на территории муниципального образования «город Екатеринбург», которые повлияют на снижение доли отмененных решений о передаче ребенка на воспитание в семью в 2 раза.

## СОДЕРЖАНИЕ

ВВЕДЕНИЕ.....	5
1. ТЕОРЕТИКО-МЕТОДОЛОГИЧЕСКИЕ И ПРАВОВЫЕ АСПЕКТЫ ИССЛЕДОВАНИЯ УПРАВЛЕНИЯ РИСКАМИ ВТОРИЧНОГО СИРОТСТВА .....	14
1.1. Феномен вторичного сиротства: понятие, причины, риски .....	14
1.2. Нормативно-правовые основы управления рисками вторичного сиротства в Российской Федерации .....	19
1.3. Социальные технологии профилактики рисков вторичного сиротства	36
2. ИССЛЕДОВАНИЕ ОПЫТА УПРАВЛЕНИЯ РИСКАМИ ВТОРИЧНОГО СИРОТСТВА В МУНИЦИПАЛЬНОМ ОБРАЗОВАНИИ «ГОРОД ЕКАТЕРИНБУРГ» .....	41
2.1. Общая характеристика деятельности органов социального обслуживания по профилактике рисков вторичного сиротства на территории муниципального образования «город Екатеринбург» .....	41
2.2. Оценка практик выявления и профилактики рисков вторичного сиротства в муниципальном образовании «город Екатеринбург» .....	48
3. СОВЕРШЕНСТВОВАНИЕ ПРОФИЛАКТИКИ РИСКОВ ВТОРИЧНОГО СИРОТСТВА НА ТЕРРИТОРИИ МУНИЦИПАЛЬНОГО ОБРАЗОВАНИЯ «ГОРОД ЕКАТЕРИНБУРГ» .....	59
3.1. Пилотный проект по совершенствованию профилактики рисков вторичного сиротства на территории муниципального образования «город Екатеринбург» .....	59

3.2. Рекомендации по совершенствованию профилактики рисков вторичного сиротства на территории муниципального образования «город Екатеринбург» .....	78
ЗАКЛЮЧЕНИЕ .....	80
БИБЛИОГРАФИЧЕСКИЙ СПИСОК .....	82
ПРИЛОЖЕНИЕ А .....	88
ПРИЛОЖЕНИЕ Б.....	91
ПРИЛОЖЕНИЕ В .....	93
ПРИЛОЖЕНИЕ Г.....	96
ПРИЛОЖЕНИЕ Д .....	99
ПРИЛОЖЕНИЕ Е.....	101

## ВВЕДЕНИЕ

Динамика и масштабы распространения социальных проблем стали характерными чертами современного российского общества. Они актуализируют необходимость изучения различных форм социальной защиты депривированных категорий населения. Отчуждение родителей от детей, нарастание процессов деформации семьи и общества, разрушение традиционных нравственно-этических принципов, социальных связей, ухудшение здоровья, недостаточное финансирование социальной сферы – все это приводит к снижению уровня защищенности многих людей, но в первую очередь, пожилых, детей и людей с ограниченными возможностями.

Защита прав ребенка при опеке и попечительстве в современной России является актуальной проблемой и порождена явным неблагополучием несовершеннолетних как в обществе, так и в семье. В средствах массовой информации, научной литературе постоянно звучат вопросы о росте численности детей, оставшихся без попечения, сиротах; о нарушении их прав как в детских учреждениях, так и в приемных семьях; о трудностях, возникающих у людей, принявших решение об усыновлении или опеке; несовершенстве системы информационного, социального, социально-психологического сопровождения усыновления и попечительства и многие другие.

Особого внимания заслуживает проблема вторичного сиротства детей. Под вторичным сиротством можно понимать отказ опекунов, приемных родителей, патронатных воспитателей, усыновителей от приемных детей, влекущий нравственную и психическую деградацию ребенка. Причинами, по которым возникает феномен вторичного сиротства, можно считать следующие обстоятельства: отсутствие должного правового регулирования устройства детей-сирот в семью и условий возвращения ребенка в интернатное учреждение; неподготовленность опекунов быть родителями;

мотивацию опекунов только на получение материальной выгоды; отсутствие взаимопонимания с ребенком. Таким образом, необходима профилактика вторичного сиротства для того, чтобы предотвращать отказы от детей-сирот, которые наносят им огромные душевные травмы.

Исходя из вышеизложенного, можно сделать вывод о том, что организация профилактики вторичного сиротства играет немаловажную роль в деятельности органов социальной защиты населения. Благодаря профилактическим мероприятиям дети не получают психологических травм из-за предательства приемных родителей и возвращения в интернатное учреждение. Ведь как известно, повторный отказ от ребенка наносит неизгладимую травму не только ребенку, но и приемным родителям, которые могут чувствовать свою несостоятельность в плане воспитания ребенка.

К сожалению, сегодня в системе социальной защиты детей-сирот Свердловской области наблюдается неблагоприятная ситуация в вопросе профилактики рисков вторичного сиротства, о чем свидетельствует такой показатель, как доля отмененных решений от числа новых замещающих семей, который остановился на значении, в среднем составляющем 21-22%.

На основании чего мы можем высказать предположение о том, что данная проблема существует и каждый пятый ребенок, оставшийся без попечения родителей, может повторно попасть в учреждение интернатного типа.

*Проблема исследования:* наличие факта возникновения вторичного сиротства и отсутствие эффективных технологий профилактики вторичного сиротства в деятельности органов опеки и попечительства Свердловской области.

*Объект исследования:* профилактика рисков вторичного сиротства в органах опеки и попечительства.

*Предмет:* технологии профилактики рисков вторичного сиротства, применяемые в органах опеки и попечительства территориальных

управлений социальной политики муниципального образования «город Екатеринбург».

*Цель исследования* состоит в анализе и совершенствовании технологий профилактики рисков вторичного сиротства, реализуемых органами опеки и попечительства территориальных управлений социальной политики муниципального образования «город Екатеринбург».

*Задачи исследования:*

1. Провести теоретический анализ понятия, причин и рисков вторичного сиротства.
2. Осуществить анализ нормативно-правовых основ управления рисками вторичного сиротства в Российской Федерации.
3. Изучить социальные технологии профилактики рисков вторичного сиротства.
4. Обобщить опыт управления рисками вторичного сиротства в муниципальном образовании «город Екатеринбург».
5. Определить направления совершенствования профилактики рисков вторичного сиротства на территории муниципального образования «город Екатеринбург».
6. Разработать пилотный проект по совершенствованию профилактики рисков вторичного сиротства на территории муниципального образования «город Екатеринбург».

*Теоретическая база исследования:* концепции социальной работы в сфере опеки и попечительства, по вопросам вторичного сиротства, представленные в работах М.О. Егорова, А.Ю. Мудрецова, В. И. Жукова, И.И. Осипова, О.В. Заяц; теории социальных технологий профилактики, представленные в работах П.Я. Циткилова и Е.И. Холостовой. В них раскрываются перспективы и методы решения проблемы вторичного сиротства, содержание и направления государственной социальной политики, ориентированной на профилактику рассматриваемого явления,

активизацию государственных и общественных организаций с целью минимизации последствий вторичного сиротства для детей, которые являются будущими членами общества. В работах названных автором рассматриваются проблемы развития государственных институтов контроля, отбора, подготовки и профессионального сопровождения замещающих семей.

*Методы эмпирического исследования:*

Анализ документов, в качестве которых рассматривались: гражданский кодекс Российской Федерации, семейный кодекс Российской Федерации, Федеральный закон № 48-ФЗ от 24.04.2008 «Об опеке и попечительстве», Федеральный закон № 159-ФЗ от 21.12.1996 «О дополнительных гарантиях по социальной поддержке детей-сирот и детей, оставшихся без попечения родителей», постановление Правительства Российской Федерации № 423-ПП от 18.05.2009 «Об отдельных вопросах осуществления опеки и попечительства в отношении несовершеннолетних граждан», постановление Правительства Свердловской области № 485-ПП от 12.05.2012 «Положение о Министерстве социальной политики Свердловской области», Указ Губернатора Свердловской области от 07.12.2007 № 1250-УГ «О возложении полномочий по организации и осуществлению деятельности по опеке и попечительству на территории Свердловской области» и другие.

Анализ статистических данных, включающих сведения о выявлении и устройстве детей-сирот и детей, оставшихся без попечения родителей, в том числе сводные отчеты по форме федерального статистического наблюдения № 103-рик за 2017-2019 года по Свердловской области, что обусловлено отсутствием официальных статистических данных по городу Екатеринбургу.

Экспертное формализованное интервью со специалистами отдела опеки и попечительства Управления социальной политики, педагогами школ приемных родителей, специалистами отделения сопровождения замещающих



семей ГАУ "ЦСПСиД" Чкаловского района города Екатеринбурга, а также приемными родителями (усыновителями и приемными семьями).

Методы социального проектирования: целевая декомпозиция, календарное, сетевое, ресурсное планирование.

*Информационная база исследования:* федеральные, региональные и локальные нормативно-правовые акты, регулирующие сферу опеки и попечительства, статистические данные, включающих сведения о выявлении и устройстве детей-сирот и детей, оставшихся без попечения родителей, в том числе сводные отчеты по форме федерального статистического наблюдения № 103-рик за 2017-2019 года по Свердловской области, данные деятельности Управлений социальной политики города Екатеринбурга, Центров социального обслуживания, научная литература посвященная теоретическому и эмпирическому исследованию, результаты эмпирического исследования проведенного в форме экспертного формализованного интервью.

*Положения, выносимые на защиту:*

1. В ходе теоретического анализа установлено, что феномен вторичного сиротства получил меньшее отражение в отечественной научной литературе, чем феномен социального сиротства в целом. Соответственно, в практиках социальной работы и практиках управления процессом опеки и попечительства детей внимание специалистов сосредоточено на первичном сиротстве. В то же время проведенный анализ показал, что повторный отказ от ребенка представляет собой не менее серьезную социальную и личностную деструкцию. В ряде случаев вторичное сиротство еще больше травмирует детей и влечет их нравственную и психическую деградацию, а также деформирует детско-родительские и семейные отношения в приемных семьях, а значит, влечет более за собой социальные риски.

2. В магистерской диссертации показано, что нормативно-правовое регулирование рисков вторичного сиротства не является основным методом

профилактики данного явления. Существующие нормативные акты направлены в основном на регулирование процесса первичного установления опеки и попечительства над детьми-сиротами, но мало затрагивают сферу вторичного сиротства и профилактики его рисков. В части вопросов, связанных с профилактикой рисков вторичного сиротства, лишь указано число плановых посещений семьи, что говорит о малой структурированности и проработанности данной проблемы в рамках нормативно-правовых документов. Основное регулирующее действие связано с разработкой и применением эффективных социальных технологий, направленных на оценку потенциала приемных семей, социальную, социально-психологическую и педагогическую подготовку будущих приемных родителей и дальнейшего сопровождения приемных семей.

3. Социальные технологии в широком смысле трактуются как формы и способы целенаправленной активности по формированию и управлению социальными процессами, группами и отдельными индивидами. В работе установлено, что социальные технологии профилактики рисков вторичного сиротства осуществляются путем отбора кандидатов, подготовки кандидатов, планового сопровождения приемных семей, сопровождения приемных семей в критическом положении. Основными субъектами, реализующими данные технологии, являются органы опеки и попечительства, школы приемных родителей, отделения сопровождения приемных семей, некоммерческие организации. Эффективные социальные технологии профилактики рисков вторичного сиротства должны обеспечивать взаимодействие названных субъектов.

4. Установлено, что социальные технологии выявления и профилактики вторичного сиротства используемые в деятельности органов опеки и попечительства, отделений сопровождения замещающих семей и школ приемных родителей не позволяют добиться заметной положительной динамики сокращения вторичного сиротства в муниципальном образовании

«город Екатеринбург». В ходе исследования была проведена оценка технологий подготовки кандидатов в приемные родители, а также сопровождения замещающих семей, несовершенство первых обусловлено лояльными требованиями по объему посещаемых занятий и отсутствием обязательного психологического обследования, а несовершенство сопровождения замещающих семей связано с несвоевременным выявлением проблем в семье и сложностью формирования доверительных отношений между специалистами и семьей для их оперативного решения.

5. На основе результатов анализа существующих технологий профилактики рисков вторичного сиротства были предложены следующие направления совершенствования профилактики: создание центров по работе с замещающими семьями; обеспечение прозрачности процесса медицинского освидетельствования детей путем передачи процедуры в независимые медицинские организации, либо установления ответственности медицинских организаций за предоставление неполной информации; регламентация методик обучения кандидатов в школах приемных родителей и введение единых требований, позволяющих принять решение об успешности прохождения обучения; введение обязательного психологического освидетельствования кандидатов в школах приемных родителей.

6. Эффективным методом совершенствования профилактики вторичного сиротства в городе Екатеринбурге предложено считать проект по созданию центров по работе с замещающими семьями, путем объединения таких организаций, как школы приемных родителей и отделения сопровождения замещающих семей. Проект направлен на снижение риска возникновения вторичного сиротства, результатом создания таких центров будет являться снижение доли отмененных решений о передаче ребенка на воспитание в семью в 2 раза.

*Новизна выпускной квалификационной работы* заключается в обобщении опыта профилактики рисков вторичного сиротства в муниципальном образовании «город Екатеринбург».

*Практическая значимость исследования* состоит в разработке рекомендаций по совершенствованию социальных технологий профилактики рисков вторичного сиротства, используемых органами опеки и попечительства на территории муниципального образования «город Екатеринбург», и разработке проекта по созданию центров по работе с замещающими семьями на его территории.

Выпускная квалификационная работа состоит из введения, трех глав, заключения, библиографического списка.

Первая глава посвящена теоретическим и правовым основам управления рисками вторичного сиротства. В главе рассмотрены подходы к определению понятия вторичного сиротства и его профилактики, определены риски вторичного сиротства. В ней также представлены результаты нормативно-правового анализа актов, регулирующих вопросы опеки и попечительства, а также профилактики вторичного сиротства.

Во второй главе представлены результаты изучения деятельности органов опеки и попечительства территориальных управлений социальной политики, государственных автономных учреждений социального обслуживания Свердловской области, школ приемных родителей, а также некоммерческих организаций и дана оценка практикам выявления и профилактики рисков вторичного сиротства.

В третьей главе изложено содержание рекомендаций по совершенствованию технологий профилактики рисков вторичного сиротства, применяемых на территории муниципального образования «город Екатеринбург», а также пилотного проекта по совершенствованию профилактики рисков вторичного сиротства на территории муниципального образования «город Екатеринбург».

*Апробация результатов исследования.* Материалы магистерской диссертации были апробированы на XV Международной молодёжной научно-практической конференции «Человек. Общество. Культура. Социализация», которая проходила на базе социально-гуманитарного факультета Башкирского государственного педагогического университета им. М. Акмуллы<sup>1</sup> 18-19 апреля 2019 года. Материала магистерской диссертации нашли отражение в статье «Коммерческая эксплуатация детей при опеке и попечительстве: сущность и предпосылки возникновения проблемы», опубликованной в сборнике материалов данной конференции. По результатам диссертационного исследования подготовлена рукопись статьи «Риски вторичного сиротства как объект социального управления», которая будет опубликована в сборнике материалов ежегодной Международной молодёжной научно-практической конференции «Человек. Общество. Культура. Социализация», которая будет проведена 23-24 апреля 2021 года в городе Уфе.

---

<sup>1</sup> Горбенко Е.А. Коммерческая эксплуатация детей при опеке и попечительстве: сущность и предпосылки возникновения проблемы / Е.А. Горбенко, П.А. Амбарова //Человек. Общество. Культура. Социализация [Текст]: материалы XV Международной молодёжной научно-практической конференции / под ред. В.Л. Бенина. – Уфа, 2019. – Часть 3. – С. 164-169.

# 1. ТЕОРЕТИКО-МЕТОДОЛОГИЧЕСКИЕ И ПРАВОВЫЕ АСПЕКТЫ ИССЛЕДОВАНИЯ УПРАВЛЕНИЯ РИСКАМИ ВТОРИЧНОГО СИРОТСТВА

## 1.1. Феномен вторичного сиротства: понятие, причины, риски

Так исторически сложилось, что государство заинтересовано в передаче детей-сирот и детей, оставшихся без попечения родителей, в семьи, которые изъявили желание взять их на воспитание. В настоящее время поднимается вопрос о наиболее приемлемых формах устройства детей-сирот и детей, оставшихся без попечения родителей. Среди них наиболее обсуждаемыми стали усыновление, опека (попечительство), в том числе устройство в приёмную семью и патронатное воспитание.

Развитие семейных форм устройства детей, оставшихся без попечения родителей, соответствует рекомендации Конвенции ООН о правах ребенка, в которой говорится следующее: «Ребенку для полного и гармоничного развития его личности необходимо расти в семейном окружении, в атмосфере счастья, любви и понимания»<sup>1</sup>.

Обращаясь к исследованиям проблемы опеки и попечительства, мы обнаружили, что в настоящее время широко используются два понятия – «сиротство» и «социальное сиротство». Сиротство, по мнению М. О. Егоровой, есть социальное явление, обусловленное наличием в обществе детей, родители которых умерли, а также детей, оставшихся без попечения родителей вследствие лишения их родительских прав, признания в установленном порядке недееспособными, безвестно отсутствующими. К

---

<sup>1</sup> Конвенция о правах ребенка: одобрена Генеральной Ассамблеей ООН 20.11.1989, вступила в силу для СССР 15.09.1990 [Электронный ресурс]. URL: [http://www.consultant.ru/document/cons\\_doc\\_LAW\\_9959/](http://www.consultant.ru/document/cons_doc_LAW_9959/).

сиротам также относят детей, родители которых не лишены родительских прав, но фактически не осуществляют заботу о своих детях<sup>1</sup>.

Существует еще одно определение понятия «социальное сиротство». По мнению А. Ю. Мудрецовой, это – социальное явление, обусловленное наличием в обществе детей, оставшихся без попечения родителей вследствие лишения их родительских прав, признания родителей недееспособными, безвестно отсутствующими и т.д.<sup>2</sup>. В этом случае заботу о детях берет на себя общество и государство. Это возможно в случаях, когда родители:

- лишены судом родительских прав;
- отказались от своего ребенка после его рождения (так называемые «дети-отказники»);
- признаны недееспособными или безвестно отсутствующими;
- не участвуют в воспитании детей длительное время без уважительных причин и пр.

Многие авторы выражают схожую позицию в отношении определения данного понятия. В связи с этим мы приходим к выводу о том, что сиротство в общем смысле подразумевает под собой ситуацию, при которой ребенок лишается попечителей тем или иным образом.

Подобная проблема достаточно давно существует в обществе, и на данный момент искоренить ее не получилось еще ни в одной стране мира. Так, В. И. Жукова отмечает, что сиротство – это перманентная социальная проблема, решить ее раз и навсегда невозможно. Поэтому социальная политика государства должна осуществляться в двух направлениях: профилактика социального сиротства (эффективная семейная политика, оказание помощи одиноким матерям, половое просвещение и т.д.) и развитие системы социальной защиты и воспитания детей, оставшихся без попечения

---

<sup>1</sup> Егорова М. О. Профилактика сиротства как актуальная задача социальных служб // Социальная работа. 2016. N 5. С. 13–14.

<sup>2</sup> Ракчеева Т.С. Профилактика социального сиротства: раннее выявление, диагностика жестокого обращения, семейноберегающие технологии: учебно-методическое пособие/Тула: ГУ ТО «Региональный центр «Развитие», - 2017 - 109 с.

родителей<sup>1</sup>. Таким образом, авторы отмечают, что из-за невозможности нивелирования самой проблемы, следует активизировать государственные и общественные силы в направлении минимизации последствий сиротства для детей, которые являются будущими членами общества.

Существуют различные подходы, направленные на оптимизацию процессов по устройству детей-сирот и детей, оставшихся без попечения родителей. Однако следует отметить проблему, которая возникает при реализации данных процессов, а именно – вторичное сиротство. Эта проблема в меньшей степени освещена в научных публикациях и, соответственно, требует тщательного изучения.

По определению И. И. Осиповой, макросоциальными причинами первичного сиротства являются падение жизненного и культурного уровня российского общества, деградация институтов материнства и отцовства, в то время как причинами вторичного сиротства являются отсутствие государственных институтов контроля, отбора, подготовки и профессионального сопровождения замещающих семей<sup>2</sup>. При этом подобный феномен (вторичное сиротство), по мнению О. В. Заяц, представляет собой социальный феномен отказа от детей усыновителей, опекунов, приемных родителей и патронатных воспитателей. Этот феномен влечет за собой нравственную и психическую деградацию ребенка<sup>3</sup>.

По мнению И. И. Осиповой, вторичное сиротство формируется двумя путями. Во-первых, приемные родители могут отказаться от детей вследствие проявления у них физических и психических патологий, отсутствующих или скрытых в момент усыновления. Второй путь – это изъятие ребенка из приемной семьи вследствие ее неспособности выполнять все надлежащие функции по воспитанию ребенка.

---

<sup>1</sup> Жуков В.И. Социальные науки и социальное образование // Научная школа члена-корреспондента РАН., 2004. С. 99.

<sup>2</sup> Осипова И.И. Феномен вторичного сиротства в современной России / Вестник Вятского государственного университета. – Киров, 2008. N 4-4 – С. 138–143.

<sup>3</sup> Заяц О.В., Кизим В.В. Профилактика вторичного социального сиротства в России / Дальневосточный Федеральный университет. – Москва, 2014. N 12-2-С.256-259.



Следует отметить, что в теории и практике семейного устройства применяется понятие «возврат детей». Данное понятие используется в следующих ситуациях:

- возврат детей в реабилитационную кровную семью;
- возврат ребенка из замещающей семьи в государственное учреждение (детский дом);
- возврат ребенка из замещающей семьи с последующим жизнеустройством в другую семью.

Отметим, что несмотря на наличие острой проблемы вторичного сиротства, исследователи и специалисты-практики отдают предпочтение работе с первичным сиротством. Однако у вторичного сиротства множество негативных следствий. Оно наносит значительный урон психическому состоянию ребенка, и может привести к возникновению различных отклонений в его поведении, и последующей потере желания быть взятым в приемную семью. У ребенка появится страх повторно оказаться в семье, так как это будет ассоциироваться с риском повторного отказа от него со стороны «новых» родителей. Таким образом, повторный отказ от ребенка существенно сказывается на его психическом и нравственном состоянии. Дети перестают доверять взрослым и разочаровываются в институте семьи как таковом, что, в последствии, может привести к сложностям в формировании социальной привязанности и социализации ребенка. Если первичное сиротство как таковое представляет собой неразрешимую проблему (в этой ситуации можно бороться лишь с ее последствиями), то в случае со вторичным сиротством потенциально возможно обеспечение максимальной минимизации подобных рисков путем развития технологий профилактики вторичного сиротства.

Существуют определенные риски, по которым приемные родители возвращают ребенка (детей). Далее будут рассмотрены основные риски, которые приводят к возникновению вторичного сиротства:

– психологическая неготовность быть родителями. Чаще это случается, когда приемные родители строят иллюзии "идеальных" взаимоотношений с детьми, но при возникновении трудностей, они не имеют достаточного знания, как можно справиться с возникшей проблемой;

– отсутствие педагогических навыков у приемных родителей. К сожалению, обязательное прохождение школы приемных родителей, не дает гарантий, что приемные родители правильно применят полученные теоретические знания на практике, в случае столкновения с определенными трудностями в воспитании ребенка;

– конфликты и недопонимания в отношениях с приемным ребенком. Когда ребенок в определенном возрасте попадает в семью, он не знает как себя вести, что надо помогать родителям, слушать их наставления, брать на себя определенную ответственность, так как их жизнь в учреждении значительно отличается от жизни в приемной семье;

– несовершенство законодательной базы. Отсутствие специальной ответственности приемных родителей за возврат ребенка;

– отсутствие строго контроля и отбора кандидатов в приемные родители;

– не готовность замещающих родителей к тому, что у детей могут проявиться хронические заболевания, не проявляющиеся ранее.

Следует также определить, каким образом осуществляется работа по борьбе со вторичным сиротством и что под собой подразумевает управление рисками вторичного сиротства.

Управление рисками – это процесс принятия и выполнения управленческих решений, направленных на снижение вероятности возникновения неблагоприятного результата и минимизацию возможных потерь в ходе реализации деятельности. В нашем случае управление рисками вторичного сиротства можно трактовать как процесс принятия и выполнения управленческих решений, направленных на снижение вероятности

возникновения вторичного сиротства. Что, по своей сути, несет тот же смысл что и термин профилактические меры.

С учетом основных причин вторичного сиротства следует определить основные элементы, которые входят в процесс управления рисками вторичного сиротства. В частности, необходимо определить его объект и субъект. В рамках настоящего исследования объектом управления являются кандидаты в приемные родители, приемные родители, а предметов управления – их взаимоотношения с детьми, что явно следует из данного раннее данного определения вторичного сиротства, его причин и рисков.

Субъектами управления рисками вторичного сиротства являются организации, способные осуществлять профилактическую работу. К таким организациям, в первую очередь, следует отнести органы опеки и попечительства, школы приемных родителей, а также центры помощи семье и детям, целью деятельности которых является помощь кандидатам в приемные родители и приемным родителям.

Более детально технологии, применяемые различными субъектами управления рисками вторичного сиротства, будут рассмотрены в следующих разделах магистерской диссертации, посвященных исследованию социальных технологий профилактики рисков вторичного сиротства.

## **1.2. Нормативно-правовые основы управления рисками вторичного сиротства в Российской Федерации**

На сегодняшний день в Российской Федерации имеется широкий спектр нормативно-правовых актов, регулирующих сферу охраны детства. Основы государственной социальной политики по улучшению положения детей в России были заложены еще в 1990-х гг. В статье 38 Конституции Российской Федерации сказано, что материнство и детство, семья находятся

под защитой государства<sup>1</sup>. 24 июля 1998 г. Президентом Российской Федерации был подписан федеральный закон № 124-ФЗ «Об основных гарантиях прав ребенка в Российской Федерации», который гласит, что целями государственной политики в интересах детей являются:

- осуществление прав детей, предусмотренных Конституцией Российской Федерации, недопущение их дискриминации, упрочение основных гарантий прав и законных интересов детей, а также восстановление их прав в случаях нарушений;

- формирование правовых основ гарантий прав ребенка;

- содействие физическому, интеллектуальному, психическому, духовному и нравственному развитию детей, воспитанию в них патриотизма и гражданственности, а также реализации личности ребенка в интересах общества и в соответствии с не противоречащими Конституции Российской Федерации и федеральному законодательству традициями народов Российской Федерации, достижениями российской и мировой культуры;

- защита детей от факторов, негативно влияющих на их физическое, интеллектуальное, психическое, духовное и нравственное развитие<sup>2</sup>.

В настоящее время реализуется Указ Президента Российской Федерации от 29.05.2017 № 240 «Об объявлении в Российской Федерации Десятилетия детства» в рамках которого проводятся мероприятия по совершенствованию мер по профилактике социального сиротства, устройству на воспитание в семьи детей-сирот и детей, оставшихся без попечения родителей, а также по постинтернатному сопровождению лиц из числа детей-сирот и детей, оставшихся без попечения родителей<sup>3</sup>.

---

<sup>1</sup> Конституция Российской Федерации (принята всенародным голосованием 12.12.1993 с изменениями, одобренными в ходе общероссийского голосования 01.07.2020) [Электронный ресурс]. URL: [http://www.consultant.ru/document/cons\\_doc\\_LAW\\_28399/](http://www.consultant.ru/document/cons_doc_LAW_28399/) (дата обращения: 31.03.2019).

<sup>2</sup> Об основных гарантиях прав ребенка в Российской Федерации: Федеральный закон от 24.07.1998 N 124-ФЗ [Электронный ресурс]. URL: [http://www.consultant.ru/document/cons\\_doc\\_LAW\\_19558/](http://www.consultant.ru/document/cons_doc_LAW_19558/) (дата обращения: 31.03.2019).

<sup>3</sup> Об утверждении плана основных мероприятий до 2020 года, проводимых в рамках Десятилетия детства: Распоряжение Правительства РФ от 06.07.2018 N 1375-р [Электронный ресурс]. URL: [http://www.consultant.ru/document/cons\\_doc\\_LAW\\_301904/](http://www.consultant.ru/document/cons_doc_LAW_301904/) (дата обращения: 31.03.2019).

Выявление и учет детей-сирот и детей, оставшихся без попечения родителей, осуществляют органы опеки и попечительства. Их деятельность регулирует Федеральный закон «Об опеке и попечительстве» от 24.04.2008 года № 48-ФЗ. В данном законе определены задачи и принципы государственного регулирования деятельности по опеке и попечительству, также задачи и полномочия органов опеки и попечительства. Согласно ст. 7 настоящего закона основными задачами органов опеки и попечительства являются:

1) защита прав и законных интересов граждан, нуждающихся в установлении над ними опеки или попечительства, и граждан, находящихся под опекой или попечительством;

2) надзор за деятельностью опекунов и попечителей, а также организаций, в которые помещены недееспособные или не полностью дееспособные граждане;

3) контроль за сохранностью имущества и управлением имуществом граждан, находящихся под опекой или попечительством либо помещенных под надзор в образовательные организации, медицинские организации, организации, оказывающие социальные услуги, или иные организации, в том числе для детей-сирот и детей, оставшихся без попечения родителей<sup>1</sup>.

Преимущественное право быть опекуном или попечителем несовершеннолетнего подопечного имеют бабушки и дедушки, совершеннолетние братья и сестры.

У каждого нуждающегося в опеке или попечительстве может быть опекун или попечитель. Один опекун или попечитель может быть опекуном или попечителем только одного подопечного. Чаще родных братьев и сестер, которые нуждаются в опеке или попечительстве, не разделяют, устраивают в одну семью. Но если есть заинтересованность в том, чтобы дети были в

---

<sup>1</sup> Об опеке и попечительстве (с изм. и доп., вступ. в силу с 29.05.2019): Федеральный закон от 24.04.2008 N 48-ФЗ [Электронный ресурс]. URL: [http://www.consultant.ru/document/cons\\_doc\\_LAW\\_76459/](http://www.consultant.ru/document/cons_doc_LAW_76459/) (дата обращения: 31.03.2019).

разных семьях, то это допускается. Согласно ФЗ № 48, орган опеки и попечительства может назначит нескольких опекунов или попечителей, только исходя из интересов детей, оставшихся без попечения родителей. Защита прав и интересов ребенка осуществляется всеми опекунами или попечителями. Кроме того, обязанности, возложенные на них, они могут равномерно распределить в соответствии с актом органа опеки и попечительства об их назначении либо договором об осуществлении опеки или попечительства.

Основанием возникновения отношений между опекуном и попечителем и подопечным является акт опеки и попечительства о назначении опекуна или попечителя. В данном акте устанавливается срок, на который оформляется опека или попечительство, определяемый периодом или указанием на наступление какого-либо события. Заинтересованными лицами данный акт может быть оспорен в судебном порядке.

Существует такое понятие, как «предварительная опека и попечительство». Она назначается только в случае, когда нецелесообразно помещение ребенка в организацию для детей-сирот и детей, оставшихся без попечения родителей. Чаще всего это происходит, когда отбирают ребенка у родителей или лиц, их замещающих, при непосредственной угрозе жизни и здоровью ребенка. Предварительное опекунство или попечительство оформляется на шесть месяцев, в некоторых случаях до восьми. Временный опекун или попечитель обладают всеми правами и обязанностями опекуна или попечителя, за исключением права распоряжаться имуществом подопечного от его имени.

Допускается, что опека или попечительство могут быть назначены в отношении несовершеннолетних с заявления самих родителей ребенка, а также по заявлению самого несовершеннолетнего. Родители могут подать заявление в орган опеки и попечительства о назначении их ребенку опекуна или попечителя, когда они по уважительной причине не могут исполнять

свои обязанности по воспитанию ребенка, с указанием конкретного лица, а также с указанием срока полномочий опекуна или попечителя.

Кроме того, родитель или оба родителя могут подать заявление в орган опеки или попечительства о назначении опекуна или попечителя для своего ребенка на случай своей смерти или одновременной смерти (смерть обоих родителей в один день). Заявление составляется строго собственноручно, подписывается лично заявителем с указанием даты написания. В заявлении указывается конкретное лицо, кого они желают видеть опекуном или попечителем. Также заявление на назначение попечителя может написать сам несовершеннолетний, достигший возраста четырнадцати лет. В заявлении указывается конкретное лицо, которое ребенок хочет видеть своим попечителем.

Согласно статье 14 названного закона, установление опеки или попечительства допускается по договору об осуществлении опеки или попечительства. Сюда же относится договор о приемной семье и договор о патронатной семье. В данном случае защита прав и интересов ребенка, обязанности опекуна или попечителя выполняются на возмездной основе. Вознаграждение опекуну или попечителю может выплачиваться за счет:

- доходов от имущества подопечного;
- средств третьих лиц;
- средств бюджета субъекта Российской Федерации.

Предельный размер вознаграждения по договору за счет доходов от имущества подопечного устанавливается Правительством Российской Федерации. В соответствии с Постановлением Правительства Российской Федерации от 18.05.2009 г. № 423 предельный размер вознаграждения, выплачиваемый опекуну по договору за счет доходов от имущества несовершеннолетнего гражданина, не может превышать 5 процентов дохода от имущества несовершеннолетнего гражданина за отчетный период, определяемого по отчету опекуна о хранении, об использовании имущества

несовершеннолетнего подопечного и об управлении таким имуществом<sup>1</sup>. В случае вознаграждения за счет средств бюджета субъекта РФ, порядок и выплаты устанавливается законом субъекта Российской Федерации.

Если опекун или попечитель добросовестно исполняет свои обязанности, то по его же просьбе орган опеки и попечительства вместо вознаграждения вправе разрешить ему безвозмездно пользоваться имуществом подопечного в своих интересах. В договоре об опеке и попечительстве указывается состав имущества и срок, на который дается разрешение пользоваться имуществом. В том числе опекун или попечитель может пользоваться безвозмездно жилым помещением подопечного в случае, если жилье опекуна или попечителя находится отдаленно от места жительства подопечного, а также в других исключительных случаях.

Не менее важной главой в Федеральном законе № 48-ФЗ является глава 4 «Правовой режим имущества подопечных». Подопечные не имеют права собственности на имущество опекунов и попечителей, в том числе на суммы алиментов, пенсий, пособий и иных предоставляемых на содержание подопечных социальных выплат. Подопечные могут пользоваться имуществом своих опекунов или попечителей только с их согласия, а опекуны и попечители не вправе пользоваться имуществом подопечных, за исключением случаев, которые описаны выше.

Опекун или попечитель обязан принять имущество подопечного по описи от лиц, осуществлявших его хранение, в трехдневный срок с момента возникновения своих прав и обязанностей. Данная опись составляется органом опеки и попечительства в присутствии опекуна или попечителя и других заинтересованных лиц, в том числе по желанию может присутствовать несовершеннолетний в возрасте 14 лет.

---

<sup>1</sup> Об отдельных вопросах осуществления опеки и попечительства в отношении несовершеннолетних граждан: Постановление Правительства РФ от 18.05.2009 N 423 (ред. от 21.12.2018) [Электронный ресурс]. URL: [http://www.consultant.ru/document/cons\\_doc\\_LAW\\_88016/](http://www.consultant.ru/document/cons_doc_LAW_88016/) (дата обращения: 31.03.2019).



При необходимости постоянного управления любым имуществом подопечного орган опеки и попечительства заключает с управляющим, определенным этим органом, договор о доверительном управлении таким имуществом. При этом имущество подопечного, в отношении которого оформлен договор о доверительном управлении, опекуну и попечителю не передается. Доверительное управление имуществом подопечного прекращается в случаях прекращения опеки и попечительства<sup>1</sup>.

В отношении имущества подопечных органы опеки и попечительства дают опекунам или попечителям разрешения и обязательные для исполнения указания в письменной форме. Опекун вправе вносить денежные средства, а попечитель вправе давать согласие на внесение денежных средств на счет или счета, открытые в банках, при условии, что данные денежные средства застрахованы в системе обязательного страхования вкладов в банках Российской Федерации.

Согласно статье 21 ФЗ № 48, опекуны и попечители не вправе совершать сделки с имуществом подопечного (например, сдавать имущество в наем, аренду и т.д.) без предварительного разрешения отдела опеки и попечительства. Данное разрешение выдается органом в письменной форме не позднее 15 дней после подачи заявления опекуном или попечителем. В случае отказа о выдаче такого разрешения орган опеки и попечительства обязан его мотивировать. Если органы опеки и попечительства обнаружили, что сделка от имени подопечного была совершена без предварительного разрешения органов опеки и попечительства, то в таком случае данные органы обращаются с иском в суд с требованием о расторжении договора, за исключением случая, если данный договор заключен к выгоде подопечного.

Контроль за деятельностью опекунов и попечителей осуществляет орган опеки и попечительства по месту жительства подопечного или, если

---

<sup>1</sup> Гражданский кодекс Российской Федерации (с изм. и доп., вступ. в силу с 01.06.2019): Гражданский кодекс Российской Федерации (часть первая) от 30.11.1994 N 51-ФЗ [Электронный ресурс]. URL: [http://www.consultant.ru/document/cons\\_doc\\_LAW\\_5142/](http://www.consultant.ru/document/cons_doc_LAW_5142/) (дата обращения: 31.03.2019).

опекуны или попечители назначены по их месту жительства, органами опеки и попечительства по месту жительства опекунов или попечителей.

Немаловажный вопрос в деятельности опекунов и попечителей – это ежегодная отчетность. Каждый год не позднее 1 февраля или в срок, который установлен в договоре об осуществлении опеки или попечительства, опекун или попечитель предоставляет отчет за год о хранении, использовании имущества подопечного и об управлении им. Отчет опекуна или попечителя должен содержать сведения о состоянии имущества и месте его хранения, приобретении имущества взамен отчужденного, доходах, полученных от управления имуществом подопечного, и расходах, произведенных за счет имущества подопечного, включая сведения о расходовании сумм, зачисляемых на отдельный номинальный счет, открываемый опекуном или попечителем. К отчету опекуна или попечителя прилагаются документы (копии товарных чеков, квитанции об уплате налогов, страховых сумм и другие платежные документы), подтверждающие указанные сведения, за исключением сведений о произведенных за счет средств подопечного расходах на питание, предметы первой необходимости и прочие мелкие бытовые нужды.

В соответствии с ФЗ № 48, орган опеки и попечительства обязан осуществлять в порядке и в сроки, установленные Постановлением Правительства РФ «Об отдельных вопросах осуществления опеки и попечительства в отношении несовершеннолетних граждан» от 18.05.2009 г. № 423, проверку условий жизни подопечных, соблюдения опекунами и попечителями прав и законных интересов подопечных, обеспечения сохранности их имущества, а также выполнения опекунами и попечителями требований к осуществлению своих прав и исполнению своих обязанностей.

В случае, если неким лицам стало известно об угрозе жизни или здоровью подопечных, то они обязаны сообщить об этом в органы опеки и попечительства по месту жительства подопечного. В свою очередь органы

должны предпринять все необходимые меры по защите прав подопечных. Подопечный сам вправе обжаловать действия или бездействия опекаемого или попечителя в органе опеки и попечительства. Опекуны и попечители несут уголовную и административную ответственность за свои действия или бездействия в отношении подопечных. Опекуны и попечители также несут ответственность за имущество подопечного.

Контроль за деятельностью органов опеки и попечительства осуществляют органы и должностные лица, уполномоченные законодательством РФ и законами субъектов РФ. Вред, который был причинен подопечному в результате незаконных действий или бездействия органов опеки и попечительства либо должностных лиц этих органов, в том числе в результате издания не соответствующего законодательству акта органа опеки и попечительства, подлежит возмещению. Вред возмещается за счет казны РФ, казны субъекта РФ или же казны муниципального образования.

Прекращение опеки и попечительства может быть осуществлено в следующих случаях:

- 1) смерть опекуна или попечителя либо подопечного;
- 2) истечение срока действия акта о назначении опекуна или попечителя;
- 3) освобождение либо отстранение опекуна или попечителя от исполнения своих обязанностей;
- 4) достижение малолетним подопечным четырнадцати лет (опека над ним прекращается, а гражданин, осуществлявший обязанности опекуна, становится попечителем несовершеннолетнего без дополнительного решения об этом);
- 5) достижение несовершеннолетним подопечным восемнадцати лет, а также при вступлении его в брак и в других случаях приобретения им полной дееспособности до достижения совершеннолетия.

Существуют различные формы государственной поддержки опеки и попечительства. Это пособия и иные выплаты, предназначенные для проживания, питания и обеспечения других нужд подопечного.

Деятельность органов регулируют и другие нормативно-правовые акты. Среди них отметим следующие:

- Гражданский кодекс РФ;
- Семейный кодекс РФ;
- федеральные и региональные законы;
- постановления Государственной Думы, указы Президента РФ и Правительства РФ;
- нормативные акты министерств и ведомств РФ и субъектов РФ.

Согласно статье 31 Гражданского кодекса Российской Федерации опека или попечительство устанавливается в отношении несовершеннолетних в случае, если отсутствуют родители, или они лишены родительских прав, а также когда такие граждане по иным причинам остались без родительского попечения, в частности, когда родители уклоняются от их воспитания либо защиты их прав и интересов. Опекун и попечитель выступают в защиту прав и интересов подопечных в любых вопросах, в том числе по вопросам, рассматриваемых в судах.

Гражданский кодекс определяет разницу между опекой и попечительством следующим образом. Опека устанавливается над несовершеннолетними в возрасте до 14 лет, а попечительство – от 14 до 18 лет. Также существует разница в отношении совершения сделок в зависимости от того, какая форма семейного устройства ребенка была оформлена. В случае опеки опекуны являются представителями своих подопечных и от их имени совершают все необходимые сделки, исключительно в их интересах. Если была выбрана такая форма устройства, как попечительство, то попечители дают согласие на совершение тех сделок, которые подопечные не вправе совершать самостоятельно.

Согласно ст. 34 Гражданского кодекса РФ, органами опеки и попечительства являются органы исполнительной власти субъекта Российской Федерации, а также органы местного самоуправления, если законом субъекта РФ они наделены соответствующими полномочиями. Полномочия в отношении подопечного возлагаются на орган, который установил опеку или попечительство. Если подопечные меняют место жительства, то полномочия органа опеки и попечительства возлагаются на орган опеки и попечительства по новому месту жительства.

Статьи 35 и 36 Гражданского кодекса РФ определяют обязанности опекунов и попечителей. Опекун или попечитель назначается органом опеки и попечительства в течение месяца после того, как органам опеки стало известно о необходимости установления опеки или попечительства над гражданином. В противном случае обязанности опекуна или попечителя временно возлагаются на орган опеки и попечительства.

Гражданским кодексом установлены некоторые критерии для опекунов и попечителей. Опекунами должны быть:

- совершеннолетние дееспособные граждане;
- ранее не лишённые родительских прав;
- не имеющие на момент установления опеки или попечительства судимости за умышленное преступление против жизни или здоровья граждан.

При этом опекун или попечитель назначается только с его согласия. При этом учитываются нравственные и иные его личные качества, способность к выполнению обязанностей опекуна или попечителя.

Обязанности по опеке и попечительству исполняются как безвозмездно, так и возмездно. Опекуны и попечители обязаны проживать совместно со своими подопечными. Но с разрешения органов опеки и попечительства возможно раздельное проживание попечителя с подопечным, достигшим 16 лет при условии, если это не отразится неблагоприятно на

воспитании и защите прав и интересов подопечного. Абсолютно все опекуны и попечители обязаны заботиться о своих подопечных, заниматься их воспитанием, обучением, физическим и психологическим развитием.

Семейный кодекс Российской Федерации исходит из необходимости укрепления семьи, построения семейных отношений на чувствах взаимной любви и уважения, взаимопомощи и ответственности перед семьей всех ее членов, недопустимости произвольного вмешательства кого-либо в дела семьи, обеспечения беспрепятственного осуществления членами семьи своих прав, возможности судебной защиты этих прав<sup>1</sup>.

Вопросу опеки и попечительства в Семейном кодексе посвящен раздел VI, который состоит из пяти глав. Глава 18 охватывает такой вопрос, как выявление и устройство детей, оставшихся без попечения родителей. Защита прав и интересов детей, оставшихся без попечения родителей по разным причинам, возлагается на органы опеки и попечительства. Также названные органы ведут учет таких детей, и после устройства их в семьи осуществляют контроль за условиями их содержания, воспитания и образования.

Согласно статье 122 Семейного кодекса РФ, должностные лица образовательных, медицинских и иных организаций, а также другие граждане, располагающие информацией о детях, оставшихся без попечения родителей, обязаны сообщить об этом в органы опеки и попечительства. Далее органы опеки и попечительства в течение трех рабочих дней со дня получения информации и при установлении реального факта отсутствия попечения родителей или родственников, обязаны обеспечить защиту прав и интересов ребенка. Они также обязаны направить информацию о ребенке в соответствующий орган исполнительной власти субъекта Российской Федерации для первичного учета в региональном банке данных о детях,

---

<sup>1</sup> Семейный кодекс Российской Федерации (с изм. и доп., вступ. в силу с 29.05.2019) : "Семейный кодекс Российской Федерации" от 29.12.1995 N 223-ФЗ [Электронный ресурс]. URL: [http://www.consultant.ru/document/cons\\_doc\\_LAW\\_8982/](http://www.consultant.ru/document/cons_doc_LAW_8982/) (дата обращения: 31.03.2019).

оставшихся без попечения родителей, и одновременно направить в федеральный орган исполнительной власти, определяемый Правительством Российской Федерации для первичного учета в федеральном банке данных о детях, оставшихся без попечения родителей.

Если органы опеки и попечительства в течение месяца не устроили ребенка в семью, то федеральный орган исполнительной власти, определяемый Правительством Российской Федерации, оказывает содействие в устройстве ребенка на воспитание в семью граждан Российской Федерации на территории страны. Региональные и федеральный банки данных составляют государственный банк данных о детях, оставшихся без попечения родителей.

Согласно статье 123 настоящего Кодекса, дети, оставшиеся без попечения родителей, на период до их устройства в подходящую семью передаются в организации для детей-сирот и детей, оставшихся без попечения родителей, разных типов. Среди них – образовательные, медицинские организации, организации, оказывающие социальные услуги. При устройстве ребенка в семью должно учитываться его этническое происхождение, принадлежность к определенной религии и культуре, родной язык, возможность обеспечения преемственности в воспитании и образовании.

Министерством образования и науки Российской Федерации от 17.02.2015 года был утвержден Порядок формирования, ведения и использования государственного банка данных о детях, оставшихся без попечения родителей. Государственный банк данных о детях – это совокупность государственных информационных ресурсов, сформированных на уровне субъектов Российской Федерации (региональный банк данных о детях) и на федеральном уровне (федеральный банк данных о детях), информационные технологии, позволяющие осуществлять процессы сбора, обработки, накопления, хранения, поиска, первичного учета данных о детях,

оставшихся без попечения родителей, предоставления документированной информации о детях, оставшихся без попечения родителей и подлежащих устройству на воспитание в семьи в соответствии с законодательством Российской Федерации, гражданам, желающим принять детей на воспитание в свои семьи, а также о гражданах, желающих принять детей на воспитание в свои семьи, органам исполнительной власти субъектов Российской Федерации, которые в случаях, установленных статьей 122 Семейного кодекса Российской Федерации, организуют устройство детей, оставшихся без попечения родителей, на воспитание в семьи, и органам опеки и попечительства<sup>1</sup>.

Следующий нормативно-правовой акт – это Постановление Правительства Российской Федерации «Об отдельных вопросах осуществления опеки и попечительства в отношении несовершеннолетних граждан» от 18.05.2009 г. № 423. Данный нормативно-правовой документ отражает несколько правил:

1) правила подбора, учета и подготовки граждан, выразивших желание стать опекунами или попечителями несовершеннолетних граждан либо принять детей, оставшихся без попечения родителей, в семью на воспитание в иных установленных семейным законодательством Российской Федерации формах;

2) правила осуществления отдельных полномочий органов опеки и попечительства в отношении несовершеннолетних граждан образовательными, медицинскими организациями, организациями, оказывающими социальные услуги, или иными организациями, в том числе организациями для детей-сирот и детей, оставшихся без попечения родителей;

---

<sup>1</sup> Об утверждении Порядка формирования, ведения и использования государственного банка данных о детях, оставшихся без попечения родителей (ред. от 17.03.2016): Приказ Минобрнауки России от 17.02.2015 N 101 (ред. от 17.03.2016) [Электронный ресурс]. URL: [http://www.consultant.ru/document/cons\\_doc\\_LAW\\_176971/](http://www.consultant.ru/document/cons_doc_LAW_176971/) (дата обращения: 31.03.2019).



3) правила заключения договора об осуществлении опеки или попечительства в отношении несовершеннолетнего подопечного;

4) правила создания приемной семьи и осуществления контроля за условиями жизни и воспитания ребенка (детей) в приемной семье;

5) правила осуществления органами опеки и попечительства проверки условий жизни несовершеннолетних подопечных, соблюдения опекунами или попечителями прав и законных интересов несовершеннолетних подопечных, обеспечения сохранности их имущества, а также выполнения опекунами или попечителями требований к осуществлению своих прав и исполнению своих обязанностей;

б) правила ведения личных дел несовершеннолетних подопечных<sup>1</sup>.

Рассмотрим правило осуществления органами опеки и попечительства проверки условий жизни несовершеннолетних подопечных, соблюдения опекунами прав и законных интересов несовершеннолетних подопечных, обеспечения сохранности их имущества, а также выполнения опекунами или попечителями требований к осуществлению своих прав и исполнению своих обязанностей.

С целью осуществления контроля за осуществлением обязанностей опекунов органы опеки и попечительства проводят плановые и внеплановые проверки условий жизни подопечных. Во время проверок выявляют соблюдение опекунами прав и законных интересов подопечных, обеспечения сохранности их имущества, а также выполнения опекунами требований к осуществлению своих прав и исполнению своих обязанностей. Проверки проводятся уполномоченным специалистом отдела опеки и попечительства, плановые проверки проводятся:

– 1 раз в течение первого месяца после принятия органом опеки и попечительства решения о назначении опекуна;

---

<sup>1</sup> Об отдельных вопросах осуществления опеки и попечительства в отношении несовершеннолетних граждан: Постановление Правительства РФ от 18.05.2009 N 423 (ред. от 21.12.2018) [Электронный ресурс]. URL: [http://www.consultant.ru/document/cons\\_doc\\_LAW\\_88016/](http://www.consultant.ru/document/cons_doc_LAW_88016/) (дата обращения: 31.03.2019).

– 1 раз в 3 месяца в течение первого года после принятия органом опеки и попечительства решения о назначении опекуна;

– 1 раз в 6 месяцев в течение второго года и последующих лет после принятия органом опеки и попечительства решения о назначении опекуна.

Если ребенок помещен в организацию для детей-сирот или детей, оставшихся без попечения родителей, на период до его устройства в семью, плановая проверка проводится:

– 1 раз в течение первого месяца после принятия органом опеки и попечительства решения о помещении ребенка в организацию для детей-сирот под надзор;

– 1 раз в 6 месяцев в течение первого года и последующих лет после принятия органом опеки и попечительства решения о помещении ребенка в организацию для детей-сирот под надзор.

При проведении проверок осуществляется оценка жилищно-бытовых условий подопечного, состояния его здоровья, внешнего вида и соблюдения гигиены, эмоционального и физического развития, навыков самообслуживания, отношений в семье, возможности семьи обеспечить потребности развития подопечного.

В случае, если поступила информация о нарушении прав и интересов подопечного, то специалист органа опеки и попечительства проводит внеплановую проверку. Данная проверка проводится на основании акта. Если подопечный меняет место жительства, все документы передаются в орган опеки и попечительства по новому месту жительства, и специалист данного органа в течение трех дней должен провести обследование. В случае раздельного проживания подопечного (допускаемого ст. 36 Гражданского кодекса Российской Федерации) проверка проводится по месту жительства подопечного.

Далее после проведенной проверки составляется акт проверки условий жизни подопечного, в котором указываются:

- оценка соблюдения прав и законных интересов подопечного, обеспечения сохранности его имущества;
- оценка соответствия содержания, воспитания и образования подопечного.

При выявлении неисполнения обязанностей опекунами по отношению к подопечным в акте проверки условий жизни указываются:

- перечень выявленных нарушений и сроки их устранения;
- рекомендации опекуну о принятии мер по улучшению условий жизни подопечного и исполнению опекуном возложенных на него обязанностей;
- предложения о привлечении опекуна к ответственности за неисполнение, ненадлежащее исполнение им обязанностей (при необходимости).

Если же деятельность опекуна осуществляется с нарушением законодательства (нанесение вреда здоровью и др.), и выявленные результаты проверки условий жизни нельзя устранить без прекращения опеки, орган опеки и попечительства в течение трех дней:

- принимает акт об освобождении опекуна от исполнения возложенных на него обязанностей либо об отстранении его от их исполнения, который направляется опекуну;
- осуществляет меры по временному устройству подопечного (при необходимости);
- принимает решение об устройстве подопечного в другую семью или в организацию для детей-сирот.

Всякий акт проверки условий жизни составляется в двух экземплярах, один всегда выдается на руки опекуна или попечителя, который вправе его обжаловать в судебном порядке, а второй экземпляр остается в личном деле подопечного, которое хранится в органе опеки и попечительства.

Таким образом, следует отметить что нормативно-правовые механизмы, связанные с опекой и попечением детей, в достаточно полной мере охватывают вопросы, связанные с процедурой взятия на воспитание с точки зрения требуемой документации и ключевыми организационными моментами данного процесса, в то время как в части вопросов, связанных непосредственно с профилактикой рисков вторичного сиротства лишь указано число плановых единичных посещений семьи, что говорит о малой структурированности и проработанности данной проблемы в рамках нормативно-правовых документов.

В то же время следует отметить, что среди нормативно-правовых документов по другим направлениям работы с несовершеннолетними существуют отдельные законы, которые регулируют вопросы профилактики, в качестве примера может быть приведен Федеральный закон "Об основах системы профилактики безнадзорности и правонарушений несовершеннолетних" от 24.06.1999 N 120-ФЗ<sup>1</sup>.

В связи с чем следует предположить, что отсутствие соответствующих документов в области опеки может являться одной из предпосылок возникновения вторичного сиротства.

### **1.3. Социальные технологии профилактики рисков вторичного сиротства**

Как было установлено ранее, существует множество рисков, способствующих возникновению вторичного сиротства. Они могут быть связаны с психологическими, социальными, материальными и организационными аспектами. Именно эти риски являются предметом деятельности субъектов, осуществляющих профилактику данных рисков. Стоит отметить, что ключевыми субъектами профилактики рисков

---

<sup>1</sup> Об основах системы профилактики безнадзорности и правонарушений несовершеннолетних: федеральный закон от 24.07.1999 г. N 120-ФЗ [Электронный ресурс]. URL: <https://base.garant.ru/12116087/> (дата обращения: 31.03.2019).

вторичного сиротства являются: органы опеки и попечительства, школы приемных родителей, а также отделения сопровождения замещающих семей. Названные организации применяют различные технологии для реализации профилактики. В рамках данного параграфа будут рассмотрены наиболее эффективные социальные технологии, используемые для профилактики вторичного сиротства.

Социальные технологии – это формы и способы целенаправленной активности по формированию и управлению социальными процессами, группами и отдельными индивидами, которые соответствуют некоторым стандартам (эффективности, системности, планирования, прогнозирования) в сфере профессионального труда и результат которых может быть предметом социальной оценки<sup>1</sup>.

Под профилактикой понимаются научно-обоснованные и своевременно предпринимаемые действия, направленные на предупреждение, устранение или нейтрализацию основных причин и условий, вызывающих социальные отклонения негативного характера; предотвращение возможных физических, психических и социокультурных девиаций у различных индивидов и социальных групп; сохранение, поддержание и защиту нормального уровня жизни и здоровья людей<sup>2</sup>.

В обобщенном виде профилактические мероприятия могут быть определены как нейтрализующие, компенсирующие, предупреждающие возникновение обстоятельств, ведущих к социальным отклонениям; устраняющие эти обстоятельства; мероприятия последующего контроля за проведенной профилактической работой. Из этого следует, что профилактика должна проводиться в форме программы запланированных действий, направленных на достижение желаемого результата, предотвращение возможных проблем и наблюдение за последующим состоянием социального

---

<sup>1</sup> Касавин И.Т. Социальные технологии и научное знание//Эпистемология и философия науки. 2010. N 4– С.5-15.

<sup>2</sup> Технология социальной работы: учебник /А.А. Чернецкая и др. - Ростов на Дону: «Феникс», 2006. - 400 с.

объекта<sup>1</sup>. Вид профилактики могут быть категоризированы как первичная, вторичная и третичная профилактика.

Первичная профилактика вторичного сиротства подразумевает превентивное решение не возникших проблем. Она носит наиболее массовый характер и подразумевает проведение социальных и психолого-педагогических мероприятий. Первичная профилактика может быть реализована путем сопровождения замещающей семьи на всех этапах установления опеки и попечительства.

Вторичная профилактика подразумевает организацию и проведение мероприятий, направленных на непосредственную адаптацию и реабилитацию приемных семей, в которых уже в явном виде возникают определенные предпосылки к возникновению проблем, другими словами, проблема находится в состоянии «зародыша».

Третичная профилактика подразумевает организацию и проведение мероприятий, направленных на работу с приемными семьями, которые имеют выраженные проблемы, требующие обязательного вмешательства (в том числе социального, медицинского и/или психологического характера). Основной целью данной профилактики является обеспечение благоприятной для решения проблемы среды. Это подразумевает под собой организацию участия семей во всевозможных социальных мероприятиях, направленных на оздоровление отношений в семье, а также содействие самостоятельному развитию членов семьи.

Далее рассмотрим субъектов профилактики рисков вторичного сиротства и социальные технологии, которые они реализуют.

Органы опеки и попечительства (далее – ООиП) являются основным субъектом в профилактике рисков вторичного сиротства. Они выступают первичной инстанцией, в которую обращаются граждане, изъявившие

---

<sup>1</sup> Заяц О.В., Кизим В.В. Профилактика вторичного социального сиротства в России//Дальневосточный Федеральный университет. 2014. N 12-2–С. 256-259.

желание стать опекунами или приемными родителями. ООиП реализуют технологию подбора и контроля, а именно проверку первичной документации кандидатов и проведение плановых проверок по соблюдению опекунами прав и законных интересов подопечных.

К социальной технологии профилактики рисков вторичного сиротства можно отнести школу приемных родителей (далее – ШПР). Данные школы появились в России с 1 сентября 2012 г. ШПР организуют и проводят курсы занятий, рассчитанные на определенное время, в ходе которых кандидаты в приемные родители готовятся к тому, чтобы стать приемными/опекаемыми родителями. Данные курсы проводятся в соответствии с Приказом Министерства образования и науки Российской Федерации №1681 от 23 мая 2011 г. «Об утверждении примерной программы подготовки граждан, выразивших желание стать опекунами или попечителями несовершеннолетних граждан либо принять детей, оставшихся без попечения родителей, в семью на воспитание в иных установленных семейным законодательством Российской Федерации формах»<sup>1</sup>.

Школа приемных родителей создана для того, чтобы подготовить будущих родителей к принятию ребенка в семью, дать знания об особенностях воспитания детей и в том числе детей-сирот, а также во время прохождения ШПР им дается шанс оценить ресурсы и возможности своей семьи. Это дает возможность ответственно подойти к решению стать родителями. Некоторые кандидаты во время прохождения ШПР, приходят к тому, что возможно они готовы к такому ответственному шагу и им стоит подготовиться к такой ответственности, или же отказаться от этого шага. Другие кандидаты, наоборот, после прохождения курсов убеждаются, что они готовы для принятия на воспитание в семью ребенка. В таком случае

---

<sup>1</sup> Об утверждении примерной программы подготовки граждан, выразивших желание стать опекунами или попечителями несовершеннолетних граждан либо принять детей, оставшихся без попечения родителей, в семью на воспитание в иных установленных семейным законодательством Российской Федерации формах: Приказ Министерства образования и науки Российской Федерации N 1681 от 23 мая 2011 года [Электронный ресурс]. URL: <https://www.garant.ru/products/ipo/prime/doc/55071821/>.

школу приемных родителей можно косвенно отнести к такой социальной технологии, как отбор.

Еще одним субъектом профилактики рисков вторичного сиротства являются отделения сопровождения замещающих семей. Данный субъект осуществляет технологию сопровождения. Целью деятельности отделений является оказание квалифицированной и своевременной социально-психологической помощи гражданам, желающим принять ребенка на воспитание в семью и последующее психолого-педагогическое, социальное и правовое сопровождение замещающей семьи.

Таким образом, можно сделать вывод, что деятельность существующих на данный момент организаций, в соответствии со стоящими перед ними задачами, охватывает ключевые процессы, связанные с профилактикой рисков вторичного сиротства.

Далее в магистерской диссертации будут представлены результаты анализа эмпирического исследования деятельности Министерства социальной политики Свердловской области, Управлений социальной политики №23, №24, №25, №26 и №27, Центров помощи семье и детям, а также Школ приемных родителей на территории муниципального образования «город Екатеринбург». Это позволит лучше понять, каким образом решается проблема профилактики рисков вторичного сиротства на данной территории, а также определить слабые места в вопросах содействия профилактики рисков вторичного сиротства.



## **2. ИССЛЕДОВАНИЕ ОПЫТА УПРАВЛЕНИЯ РИСКАМИ ВТОРИЧНОГО СИРОТСТВА В МУНИЦИПАЛЬНОМ ОБРАЗОВАНИИ «ГОРОД ЕКАТЕРИНБУРГ»**

### **2.1. Общая характеристика деятельности органов социального обслуживания по профилактике рисков вторичного сиротства на территории муниципального образования «город Екатеринбург»**

Город Екатеринбург, основанный в 1723 году, входит в состав Свердловской области и, в соответствии с ее Уставом, является административным центром Свердловской области<sup>1</sup>. Официальное наименование муниципального образования – муниципальное образование «город Екатеринбург». Статус города Екатеринбурга как административного центра Свердловской области устанавливается законом Свердловской области «О статусе административного центра Свердловской области» от 12.11.1997 года № 63-ОЗ<sup>2</sup>.

Территория муниципального образования «город Екатеринбург» делится на 7 районов: Железнодорожный, Ленинский, Октябрьский, Орджоникидзевский, Кировский, Верх-Исетский, Чкаловский.

Так как тема исследования связана с управлением рисками вторичного сиротства, далее рассмотрим нормативно-правовые акты Свердловской области, которые регулируют деятельность органов опеки и попечительства на территории города Екатеринбурга, а также общую характеристику органов государственной власти и государственных организаций, которые участвуют в управлении рисками вторичного сиротства и в профилактике вторичного сиротства.

---

<sup>1</sup> Устав муниципального образования "город Екатеринбург": Распоряжение Правительства Свердловской области от 30.06.2005 N 757-ПП// [Электронный ресурс] URL: <https://www.egd.ru/docs/rules#1>.

<sup>2</sup> О статусе административного центра Свердловской области: Закон Свердловской области от 12.11.1997 N 63-ОЗ//[Электронный ресурс] URL: <http://docs.cntd.ru/document/801103756>.

Министерство социальной политики Свердловской области (далее – Министерство) является исполнительным органом государственной власти Свердловской области, входящим в структуру исполнительных органов государственной власти Свердловской области, участвующим в проведении единой государственной политики в сфере социального обеспечения и осуществляющим полномочия и функции по оказанию государственных услуг и управлению в социальной сфере в пределах своей компетенции, а также координирующим в этой сфере в пределах своей компетенции деятельность иных исполнительных органов государственной власти Свердловской области. Министерство является уполномоченным исполнительным органом государственной власти Свердловской области: в сфере социальной защиты населения, в сфере социального обслуживания граждан, в сфере опеки и попечительства<sup>1</sup>. Подведомственные структуры Министерства являются Управления социальной политики и организации социального обслуживания граждан.

В муниципальном образовании «город Екатеринбург» существует 5 территориальных управлений социальной политики Свердловской области. Это Управления социальной политики №23, №24, №25, №26 и №27 (далее – Управление). В каждом Управлении ведут деятельности такие отделы, как:

- Отдел юридической деятельности, государственной гражданской службы и кадров;
- Отдел обеспечения мер социальной поддержки;
- Отдел назначения и контроля социальных пособий и компенсаций;
- Отдел семейной политики;
- Отдел опеки и попечительства;
- Отдел по делам инвалидов и организации социального обслуживания.

---

<sup>1</sup> Положение о Министерстве социальной политики Свердловской области: Постановление Правительства Свердловской области от 12.05.2012 N485-ПП// [Электронный ресурс] URL: <https://msp.midural.ru/o-ministerstve/poloj-oministerstve.html>.

Данные отделы в каждом Управлении могут называться по-разному, но в целом в каждом Управлении выполняются одинаковые функции. Наша магистерская диссертация связана непосредственно со сферой опеки и попечительства, поэтому рассмотрим подробнее полномочия отделов опеки и попечительства. Далее рассмотрим некоторые полномочия данного отдела:

- выявление детей, оставшихся без попечения родителей, учет таких детей;
- установление факта отсутствия попечения родителей или родственников ребенка;
- представление сведений о детях-сиротах, детях, оставшихся без попечения родителей, не устроенных на воспитание в семье, в региональный банк данных о детях, оставшихся без попечения родителей;
- избрание форм устройства детей, оставшихся без попечения родителей;
- выдача заключения об обоснованности усыновления и его соответствии интересам усыновляемого ребенка;
- заключение с опекуном или попечителем договора об осуществлении опеки или попечительства;
- назначение опекуна, попечителя;
- участие в судебных заседаниях в случаях, предусмотренных законодательством Российской Федерации и Свердловской области;
- контроль за исполнением помощником совершеннолетнего дееспособного гражданина своих обязанностей;
- проведение плановых и внеплановых проверок условий жизни несовершеннолетних подопечных и совершеннолетних недееспособных граждан, соблюдения опекунами прав и законных интересов подопечных, обеспечения сохранности их имущества, а также выполнения опекунами требований к осуществлению своих прав и исполнению своих обязанностей;

- выдача разрешения распоряжаться доходами, имуществом подопечного;
- обеспечение права ребенка на воспитание в семье при отсутствии родителей, при лишении их родительских прав и в других случаях утраты родительского попечения;
- немедленное отбирание ребенка у родителей (одного из них) или у других лиц, на попечении которых он находится, при непосредственной угрозе жизни ребенка или его здоровью;
- защита прав и интересов детей в случаях, предусмотренных законодательством Российской Федерации и Свердловской области;
- объявление несовершеннолетнего полностью дееспособным (эмансипация);
- обследование условий жизни ребенка и лица (лиц), претендующего на его воспитание;
- обследование условий жизни гражданина, выразившего желание стать опекуном;
- выдача заключения (решения) о возможности гражданина быть усыновителем (опекуном);
- учет граждан Российской Федерации, постоянно проживающих на территории Российской Федерации, желающих усыновить детей, оставшихся без попечения родителей, на территории Свердловской области;
- подбор, учет и подготовка граждан, выразивших желание стать опекунами;
- контроль деятельности специализированных учреждений для несовершеннолетних, нуждающихся в социальной реабилитации, иных учреждений и служб, предоставляющих социальные услуги несовершеннолетним и их семьям;
- и другие.

На территории города Екатеринбурга предоставлением социального обслуживания отдельным категориям граждан также занимаются 22 государственных автономных учреждения социального обслуживания населения Свердловской области.

Четыре из них – это центры социальной помощи семье и детям:

– Государственное автономное учреждение социального обслуживания населения Свердловской области «Центр социальной помощи семье и детям «Отрада» Октябрьского района города Екатеринбурга»;

– Государственное автономное учреждение социального обслуживания Свердловской области «Центр социальной помощи семье и детям «Каравелла» Верх-Исетского района города Екатеринбурга»;

– Государственное автономное учреждение социального обслуживания Свердловской области «Центр социальной помощи семье и детям «Гнездышко» Кировского района города Екатеринбурга»;

– Государственное автономное учреждение социального обслуживания Свердловской области «Центр социальной помощи семье и детям Чкаловского района города Екатеринбурга».

И три из которых, это:

– Государственное автономное учреждение социального обслуживания Свердловской области «Комплексный центр социального обслуживания Железнодорожного района города Екатеринбурга»;

– Государственное автономное учреждение социального обслуживания Свердловской области «Комплексный центр социального обслуживания «Малахит» Орджоникидзевского района города Екатеринбурга»;

– Государственное автономное учреждение социального обслуживания Свердловской области «Комплексный центр социального обслуживания Ленинского района города Екатеринбурга».

Данные учреждения созданы в целях осуществления предусмотренных законодательством Российской Федерации полномочий исполнительных органов государственной власти Свердловской области в сфере социального обслуживания граждан, профилактики безнадзорности и беспризорности, социальной реабилитации несовершеннолетних детей, оказавшихся в трудной жизненной ситуации. В каждом таком учреждении существуют такие отделения, как: отделение профилактики безнадзорности несовершеннолетних, отделение сопровождения замещающих семей, отделение социальной реабилитации (временный приют) и другие.

Рассмотрим подробнее характеристику отделений сопровождения замещающих семей, так как в нашем исследовании мы затрагиваем деятельность специалистов данного отделения. Перед специалистами данных отделений стоят такие задачи, как:

- организация социального обслуживания и социальной поддержки граждан с учетом их индивидуальной потребности, предоставление социальных услуг в соответствии со стандартами социальных услуг;
- оказание содействия органам опеки и попечительства в выявлении и устройстве детей-сирот, детей, оставшихся без попечения родителей;
- подбор и подготовка кандидатов в замещающие родители.
- проведение обучающих групповых занятий для повышения уровня компетенции потенциальных родителей и опекунов;
- изучение, анализ проблем и потребностей замещающих семей, определение объема, видов и форм социального обслуживания и мер социальной поддержки, в которых нуждается гражданин для преодоления трудной жизненной ситуации и предупреждения ее возникновения;
- предупреждение вторичных отказов, дезадаптации, безнадзорности, правонарушений и антиобщественных действий

несовершеннолетних, выявление и устранение причин и условий, способствующих этому;

- содействие в реализации законных прав и интересов опекаемых несовершеннолетних, замещающих родителей и граждан, желающих принять детей на воспитание в свои семьи, на защиту и помощь со стороны государства;

- разработка и реализация индивидуальной программы реабилитации опекаемых несовершеннолетних, индивидуальной программы предоставления социальных услуг;

- участие в реализации федеральных, региональных программ и программ учреждения.

Также на базе данных центров созданы и работают Школы приемных родителей (далее – ШПР), целью которых является подготовка кандидатов в замещающие родители и к изменению структуры семьи, новым семейным взаимоотношениям (психологической готовности к принятию ребенка). Такие школы также ведут свою деятельность на базе государственного автономного учреждения социального обслуживания Свердловской области «Реабилитационный центр для детей и подростков с ограниченными возможностями «Талисман» города Екатеринбурга», государственного казенного стационарного учреждения социального обслуживания Свердловской области «Екатеринбургский детский дом-интернат для умственно отсталых детей», государственного автономного учреждения социального обслуживания населения Свердловской области «Комплексный центр социального обслуживания населения "Малахит" Орджоникидзевского района города Екатеринбурга».

Также на территории города Екатеринбурга функционируют различные некоммерческие организации, деятельность которых направлена на реализацию проектов в сфере защиты детства. Их работа строится по направлениям, связанным с семейным устройством детей-сирот, улучшением

качества жизни таких детей, профилактикой социального сиротства, а также по обучению и подготовке кандидатов в приемные родители (опекуны). В некоторых некоммерческих организациях, которые ведут свою деятельность на территории города Екатеринбурга, работают Школы приемных родителей с целью содействия устройству детей-сирот и детей, оставшихся без попечения родителей в семью. Одной из них является Школа приемных родителей «Навстречу друг другу» Свердловской региональной общественной организации «Дорогами добра», школа приемных родителей благотворительного фонда «Арифметика добра», школа приемных родителей автономной некоммерческой организации «Семья – детям».

## **2.2. Оценка практик выявления и профилактики рисков вторичного сиротства в муниципальном образовании «город Екатеринбург»**

В результате проведенного анализа деятельности субъектов, осуществляющих профилактику вторичного сиротства, а также на основе анализа нормативно-правовой базы, с учетом которой действуют соответствующие субъекты профилактики вторичного сиротства на территории города Екатеринбурга, мы изучили ряд основных практик выявления и профилактики рисков вторичного сиротства.

Содействие органов опеки и попечительства города Екатеринбурга в вопросе выявления и профилактики рисков вторичного сиротства заключается в:

– проверке первичной документации на соответствие требованиям, необходимым для того, чтобы кандидаты впоследствии могли стать приемными родителями;



– оказании консультационных услуг приемным родителям путем информирования об организациях, которые могут помочь в решении возникших проблем;

– контроле за соблюдением опекунами прав и законных интересов подопечных.

Проверка первичной документации на соответствие требованиям, необходимым для того, чтобы кандидаты впоследствии могли стать приемными родителями, подразумевает уведомление родителей о перечне документов, необходимых для того, чтобы стать кандидатами в приемные родители, а также проверке данных документов. Таким образом органы опеки и попечительства выполняют работу по раннему выявлению рисков вторичного сиротства, так как при анализе соответствующей документации специалистами могут быть установлены параметры, в соответствии с которыми граждане не смогут стать приемными родителями. Это позволяет исключить из числа кандидатов граждан, заведомо «неготовых» для приема в семью детей, и тем самым снизить риск возникновения вторичного сиротства путем выявления рисков на начальном этапе.

Оказание консультационных услуг приемным родителям путем информирования об организациях, которые могут помочь в решении возникших проблем выполняется с целью профилактики рисков возникновения вторичного сиротства. Данная деятельность в большей степени носит заявочный характер и подразумевает помощь приемным родителям, которые сами обратились за помощью в органы опеки и попечительства, в таком случае органами опеки и попечительства могут быть выданы контакты организаций, осуществляющих профильную деятельность по решению конкретных проблем, с которыми могут столкнуться приемными родители, в частности, они могут порекомендовать заключить договор об оказании социальных услуг с отделением сопровождения замещающих семей, направить к психологу, либо предложить иные, в том числе

некоммерческие, организации, которые могут оказать помощь в решении проблемы. Данная процедура также оказывает снижение риска возникновения вторичного сиротства, так как подобное информирование и помощь в установлении «контакта» с профильными организациями и специалистами позволяет упростить процесс решения проблем для приемных родителей.

Контроль за соблюдением опекунами прав и законных интересов подопечных связан с выявлением рисков вторичного сиротства и обеспечивает возможность обнаружения проблемных семей, в которых находятся приемные (опекаемые) дети, что в результате позволяет органам опеки и попечительства принять какие-либо меры по урегулированию данных вопросов. В частности, могут быть даны рекомендации по устранению проблем, либо оказаны консультационные услуги путем информирования об организациях, которые могут помочь в решении возникших проблем.

Содействие школ приемных родителей города Екатеринбурга в вопросе выявления и профилактики рисков вторичного сиротства заключается в:

- подготовке кандидатов в приемные родители к воспитанию детей;
- информировании кандидатов в приемные родители о возможных рисках при взятии детей на попечение;
- организации вспомогательных мероприятий для приемных родителей.

Подготовка кандидатов в приемные родители к воспитанию детей позволяет снизить риск возникновения неподготовленности родителей к исполнению родительских обязанностей по отношению к приемным (опекаемым) детям, что в явном виде может быть расценено как профилактика рисков вторичного сиротства.

Информирование кандидатов в приемные родители о возможных рисках при взятии детей под опеку характеризуется уведомлением родителей о возможных проблемах, которые могут возникнуть при взятии ребенка.

Данный процесс может быть отнесен как к процессу выявления рисков вторичного сиротства, так как позволяет родителям переосмыслить свои возможности по взятию детей на попечение и вовремя отказаться от этой идеи.

Организация вспомогательных мероприятий для приемных родителей подразумевает организацию тренингов с приемными родителями, выездных мероприятий, а также иных событий, которые могут способствовать укреплению семьи путем улучшения связи между приемными родителями и приемными (опекаемыми) детьми. Данная деятельность в большей степени направлена на профилактику рисков вторичного сиротства.

Содействие отделений сопровождения замещающих семей города Екатеринбурга в вопросе выявления и профилактики рисков вторичного сиротства заключается в оказании педагогических, психологических и консультационных услуг, направленных на устранение проблем приемных родителей и, соответственно, сосредоточено на вопросе профилактики рисков вторичного сиротства.

Содействие некоммерческих организаций города Екатеринбурга в вопросе выявления и профилактики рисков вторичного сиротства сосредоточено на широком спектре услуг, что обусловлено наличием большого числа различных организаций которые, соответственно, имеют различные основные профили, в то время как одни из них могут быть сосредоточены на оказании психологических или педагогических, другие могут быть направлены на укрепление семей и организацию выездных мероприятий. Однако следует отметить, что обращение в данные организации во всех случаях носит исключительно добровольный характер и взаимодействие семей с некоммерческими организациями возникает лишь только в случае обращения самих семей, в связи с чем можно однозначно определить, что деятельность данных организаций направлена исключительно на профилактику рисков вторичного сиротства.

По результатам анализа деятельности организаций, играющих основную роль в вопросе выявления и профилактики рисков вторичного сиротства в городе Екатеринбурге, были определены наиболее значимые, по мнению автора исследования, вопросы, которые требуют дополнительного анализа и могут быть сформулированы как гипотезы, требующие изучения:

1. Организация работы в школах приемных родителей не позволяет обеспечить эффективный отбор и обучение претендентов.
2. Специалисты отделений сопровождения замещающих семей и органы опеки и попечительства не обеспечивают качественного сопровождения.
3. Кандидаты в приемные родители не обладают достаточной для принятия решения информацией о ребенке.

Для изучения данных гипотез было решено провести экспертное интервью (Приложение А,Б,В,Г), в рамках которого были опрошены специалисты отдела опеки и попечительства Управления социальной политики, педагогики школ приемных родителей, специалисты отделения сопровождения замещающих семей, приемные родители (усыновители и приемная семья).

На основании полученных результатов может быть сделан положительный обобщенный вывод, заключающийся в относительно высокой степени схожести ответов респондентов по общим вопросам. Все респонденты знают, что такое вторичное сиротство и почему оно может возникать. Также среди схожих ответов следует отметить вопросы, связанные с обучением в школе, в частности с рассказанными рисками, о которых сообщалось в школе приемных родителей, почти все респонденты сообщили примерно схожий перечень рисков, про который рассказывали в ШПР. Но стоит заметить, что один респондент отмечал, что: «Те занятия которые были пропущены, человек сдавал, чтобы не иметь пропусков и пройти все задания», в то время как второй респондент, проходивший

обучение в другой ШПР, ответил: «Обязательно, чтобы хотя бы 30% занятий было посещено, иначе сертификат не дадут». Также стоит отметить, что раннее прохождение психологического теста в ШПР было обязательно, а сейчас оно проводится по желанию кандидатов. В связи с чем предварительно можно сказать, что высока вероятность, на самом деле, организация работы в школах приемных родителей обладает низким качеством обучения и не тщательным отбором кандидатов в замещающие семьи [Гипотеза 1].

Можно отметить, что органы опеки и специалисты отделения сопровождения замещающих семей не обеспечивают качественного сопровождения приемным семьям [Гипотеза 2] в части информирования приемных родителей о том, куда и в каком случае следует обратиться, про что нам рассказал один из респондентов. Также большинство респондентов ответили, что качественное сопровождения таких семей страдает от того, что в патронаже не задействован психолог, который мог бы проводить психологическую диагностику родителей и детей, об этом сказали специалисты отделения замещающих семей: «Также есть проблема того, что нам нужен в штат психолог, который будет ездить с нами и оценивать ситуацию на постоянной основе. Потому что мало кто сам захочет к нам приехать на психологическую консультацию. На выезд психологов можем взять очень редко и в крайних случаях, так как их мало и это не предусмотрено», а также приемный родитель: «Так как я имею психологическое образование, я могу выявить некоторые моменты в психологическом здоровье своего ребенка сама. Все-таки думаю, что на сопровождение специалисты должны ходить с психологом во все семьи, это будет очень полезно и для выявления проблем, и спокойствия родителей. А у тех семей, где более двух приемных это точно должно быть обязательно». Таким образом, наблюдается ситуация, при которой есть средства, которые могут помогать приемным семьям, однако для некоторых семей они

неизвестны, а также существует проблема, которая приводит к низкому качеству сопровождения замещающих семей.

Что касается вопроса, связанного с тем, что кандидаты в приемные родители не обладают достаточной для принятия решения информацией о ребенке [Гипотеза 3]. То исходя из результатов интервью все стороны владеют схожей информацией относительно здоровья и психологического состояния ребенка. Все респонденты выделили в качестве одного из рисков вторичного сиротства частое проявление болезней у ребенка, которые требуют серьезного лечения, но родители не справляются с этим и отказываются от детей. Также приемным родителем было отмечено, что следует оповещать о «бытовых» трудностях, которые могут возникнуть при взятии ребенка на воспитании, что также может повлиять на их решение. В то время как специалистом органов опеки было отмечено, что зачастую «неверность» информации обусловлена невозможностью ее получения, так, отмечается, что есть множество заболеваний, которые невозможно выявить в раннем возрасте, однако они могут послужить поводом для отказа от взятого на воспитание ребенка.

Таким образом, можно сделать вывод, что основными проблемами, которые на данный момент не решены и которые выделяют опрошенные эксперты, являются:

- существующие технологии отбора кандидатов в приемные родители не позволяют минимизировать число неготовых к этому граждан;
- существует риск получения неполных результатов медицинского освидетельствования приемных детей;
- отсутствие психолога при патронаже замещающих семей.

Также в рамках исследования был проведен анализ статистических данных по теме выпускной квалификационной работы. Для этого в первую очередь необходимо рассмотреть какое число вновь появившихся вторичных сирот. Однако стоит отметить, что в открытых источниках

отсутствует статистики по конкретным муниципалитетам, в связи с чем были рассмотрены сводные отчеты по форме федерального статистического наблюдения № 103-рик за 2017-2019 года по Свердловской области<sup>1</sup>. Данный показатель фигурирует в документе «Сведения о выявлении и устройстве детей-сирот и детей, оставшихся без попечения родителей» и наименован как «Отменено решений о передаче ребенка на воспитание в семью», далее данный показатель будет именоваться как «Число вторичных сирот».

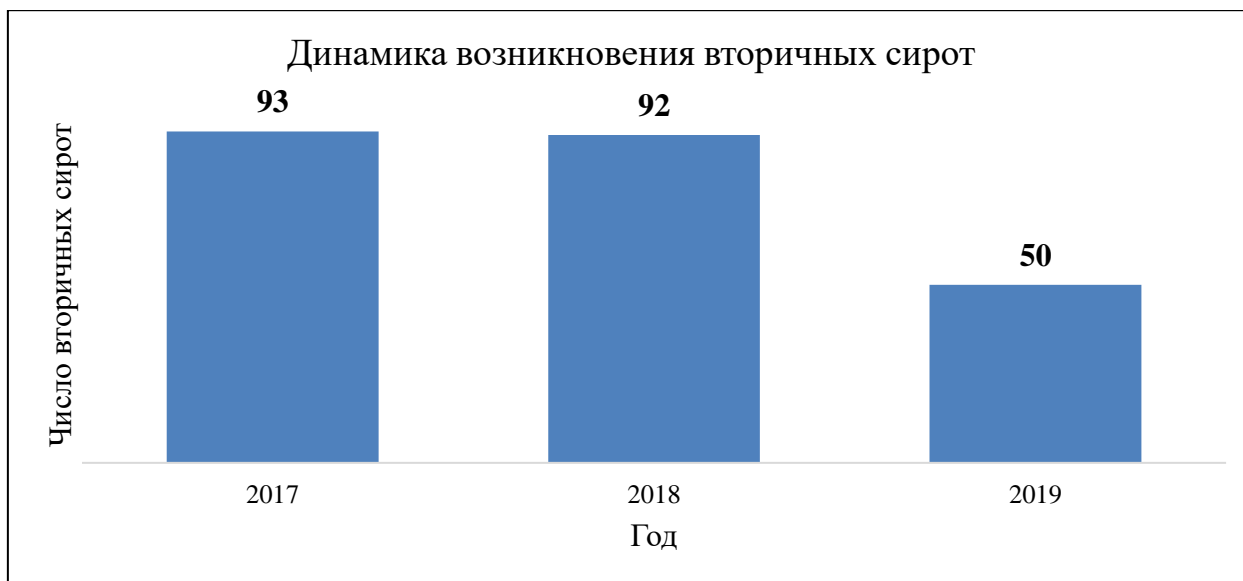


Рисунок 2.1 – Динамика возникновения вторичных сирот на территории Свердловской области<sup>2</sup>

При рассмотрении динамики явно виден резкий спад числа вновь появившихся вторичных сирот в 2019 году, который ранее держался на одном уровне. С одной стороны, может быть заключено, что это свидетельствует о том, что в настоящее время проблема каким-либо образом решается. Однако для понимания объективной картины необходимо понять, как изменились смежные показатели, в частности как изменялось число снятых с учета семей, желающих принять ребенка на воспитание в семью, в связи с принятием ребенка, что в относительном рассмотрении позволит понять, насколько реально изменилась доля подобных отмен.

<sup>1</sup> Банк документов: Министерство просвещения Российской Федерации. [Электронный ресурс]. URL:<https://docs.edu.gov.ru/document/b7b4176c2b3349c8370ec1f393aa2071/>.

<sup>2</sup> Составлено автором.



Рисунок 2.2 – Динамика взятия на воспитание детей на территории Свердловской области<sup>1</sup>

Число семей неуклонно падает, что позволяет иначе взглянуть на статистические данные, представленные на Рисунке 2.1, в частности падение числа замещающих семей говорит о том, что фактическая доля вторичных сирот по годам может находиться на примерно одном и том же уровне, в то время как «положительность» статистики обусловлено лишь уменьшением общего числа замещающих семей. И также следует отметить, что подобное «косвенное» соотношения обусловлено тем, что фактической статистики по общему числу вторичных сирот никто не ведет и из открытых источников получить такую информацию не представляется возможным.

<sup>1</sup> Составлено автором.





Рисунок 2.3 – Доля отмененных решений от числа новых замещающих семей на территории Свердловской области<sup>1</sup>

При рассмотрении соотношения показателей можно отметить, что фактически проблема вторичного сиротства на данный момент находится в стагнации и остановилось на значении, в среднем составляющем 21-22%. На основании этого может быть высказано предположение, что данная проблема реально существует и каждый пятый ребенок, оставшийся без попечения родителей, может повторно попасть в учреждение интернатного типа.

Таким образом, с учетом проведенного анализа практик выявления и профилактики рисков вторичного сиротства, мы считаем, что с целью совершенствования технологий профилактики вторичного сиротства и сопутствующего снижения числа вторичных сирот следует ориентироваться на вышеприведенные проблемы. Однако наиболее явно выраженной проблемой по мнению интервьюируемых, причем как со стороны организаций, так и со стороны семей, является проблема отсутствия психолога при патронаже замещающих семей.

Так, организации считают, что психолог позволит выявить проблемы на наиболее ранних стадиях ее формирования и оперативно приступить к решению проблемы, не дожидаясь перехода семьи в критическое положение,

<sup>1</sup> Составлено автором.

в то время как многие приемные родители не готовы самостоятельно пойти на прием психологу по своему желанию, особенно при наличии незначительных, по их мнению проблем, в то время как психолог при патронаже сможет провести диагностику психологического состояния как родителей, так и детей и провести.

На основании этого может быть сделан вывод, что привлечение психолога к патронажу на регулярной основе потенциально может позволить улучшить как технологии выявления рисков вторичного сиротства, так и технологии профилактики.

Однако по нашему мнению, для достижения результатов по снижению количества вторичного сиротства необходимо внести комплексные изменения в вопросе взаимодействия приемных родителей и отделений сопровождения замещающих семей, оказывающих социальные услуги, которые могут позволить убрать «барьер» взаимодействия не только с психологом, но с другими специалистами, оказывающими содействие при решении семейных проблем, которые потенциально могут привести к возникновению вторичного сиротства.

### **3. СОВЕРШЕНСТВОВАНИЕ ПРОФИЛАКТИКИ РИСКОВ ВТОРИЧНОГО СИРОТСТВА НА ТЕРРИТОРИИ МУНИЦИПАЛЬНОГО ОБРАЗОВАНИЯ «ГОРОД ЕКАТЕРИНБУРГ»**

#### **3.1. Пилотный проект по совершенствованию профилактики рисков вторичного сиротства на территории муниципального образования «город Екатеринбург»**

В ходе проведения предпроектного анализа выявлена *суть ситуации*, которая заключается в том, что существующая профилактика рисков вторичного сиротства на территории муниципального образования «город Екатеринбург» несовершенна. Выявлены причины сложившейся ситуации, профилактика рисков вторичного сиротства на территории муниципального образования «город Екатеринбург» несовершенна, потому что:

- 1) Большое количество несвязанных между собой организаций социального обслуживания.
- 2) Отсутствует психологическая помощь при патронаже замещающих семей.

*Формулировка проблемы.* Каким образом совершенствовать профилактику рисков вторичного сиротства на территории муниципального образования «город Екатеринбург»?

*Обоснование актуальности проблемы (выявление степени ее распространенности).* Проблема, поднятая в проекте, актуальна, так как повторный отказ от ребенка еще больше травмирует детей и влечет их нравственную и психическую деградацию. Дети теряют оставшееся доверие к взрослым и разочаровываются в институте семьи, у них усугубляются проблемы с привязанностью к близким людям. В связи с чем помощь замещающим семьям в решении данной проблемы обладает высокой значимостью.

*Описание характера и степени решения проблемы.* В настоящее время ключевую роль в содействии профилактики рисков вторичного сиротства играет ряд организаций, а именно: органы опеки и попечительства; школы приемных родителей; отделения сопровождения замещающих семей; некоммерческие организации.

Органы опеки и попечительства занимаются проверкой первичной документации на соответствие требованиям, оказанием консультационных услуг приемным родителям и контролем за соблюдением опекунами прав и законных интересов подопечных.

Школы приемных родителей занимаются подготовкой кандидатов в приемные родители к воспитанию детей, информированием кандидатов в приемные родители о возможных рисках при взятии детей, а также организацией вспомогательных мероприятий для приемных родителей.

Отделения сопровождения замещающих семей осуществляют оказание педагогических, психологических и консультационных услуг, направленных на устранение проблем приемных родителей и, соответственно, сосредоточено на вопросе профилактики рисков вторичного сиротства.

Деятельность некоммерческих организаций может быть сосредоточена на широком спектре услуг, что обусловлено наличием большого числа различных организаций, которые, соответственно, имеют различные основные профили, в то время как одни из них могут быть сосредоточены на оказании психологических или педагогических, другие могут быть направлены на укрепление семей и организацию выездных мероприятий.

В ходе проведения интервью было обнаружено, что низкая степень решения проблемы в первую очередь обусловлена не низким качеством оказываемых услуг, а тем, что каждая организация отвечает за какую-либо отдельную часть или какой-либо отдельный этап становления замещающей семьи, в связи с чем ни у кого нет полного представления о состоянии

замещающей семьи, в то время как у замещающих семей не формируется высокий уровень доверия к разрозненным организациям.

*Выявление возможных последствий проблемы и обозначение ее статуса.* Если не решать данную проблему, могут наступить следующие последствия: нравственная и психическая деградация детей; снижение шансов на адаптацию детей, оставшихся без попечения родителей, на социальную адаптацию в будущем; снижение уровня доверия к организациям, оказывающим помощь замещающим семьям; увеличение риска того, что проблемы, ведущие к возникновению вторичного сиротства в семье, будут выявляться на том этапе, когда их решение будет практически невозможно.

Принимая во внимание итоги проведенного анализа, предлагается разработать пилотный проект, направленный на профилактику рисков вторичного сиротства на территории муниципального образования «город Екатеринбург».

В рамках данного проекта предлагается создание единых районных центров работы с кандидатами в приемные/опекаемые родители и приемными/опекаемыми родителями, в которых будут объединены компетенции школ приемных родителей и отделений сопровождения замещающих семей, в рамках которого также будет внедрен специалист-психолог в процедуру патронажа замещающих семей, что позволит решить проблему своевременного выявления рисков вторичного сиротства.

Основной целью данного проекта является создание единой среды, в рамках которой у приемных родителей и кандидатов в приемные родители будет формироваться высокий уровень лояльности в отношении специалистов, оказывающих им социальные услуги.

Объединение вышеуказанных компетенций в рамках одной организации позволит с момента начала обучения кандидатов в приемные родители наладить контакт с определенным кругом специалистов, которые

будут взаимодействовать с ними как на стадии обучения, так и на стадии сопровождения, в связи с чем у приемных родителей будут сформирована доверительная позиция в отношении специалистов, что может привести к возможности своевременного выявления и профилактики проблем.

Результатом проекта будет являться создание семи Центров работы с замещающими семьями в каждом районе города Екатеринбурга, путем объединения районных школ приемных родителей, а также негосударственных коммерческих организаций (ШПР) и отделений сопровождения замещающих семей.

При слиянии данных структур предполагается создание Центров работы с замещающими семьями путем размещения соответствующих школ приемных родителей в непосредственной близости к отделениям сопровождения замещающих семей, которые на данный момент размещены в государственных учреждениях социального обслуживания. В связи с этим предполагается что организационно-правовая форма (далее - ОПФ) будет определяться текущей ОПФ государственного учреждения социального обслуживания, а именно «Государственное автономное учреждение социального обслуживания».

Успешная реализация пилотного проекта позволит в долгосрочной перспективе обеспечить совершенствование профилактики рисков вторичного сиротства в городе Екатеринбурге, а также, в случае успешной реализации пилотного проекта, практика создания данных центров сможет быть предложена к реализации на территории Свердловской области.

Для создания данных Центров будет задействовано Министерство социальной политики Свердловской области. В первую очередь необходима организация нормативно-правового обеспечения. Таким образом, необходимо разработать и подписать в Министерстве социальной политики приказ о создании данных Центров в городе Екатеринбурге. Для полноценного функционирования центров необходимо закрепить количество

штатных единиц по должности специалист-психолог в количестве 2 единиц в каждом из центров. Предполагается установить и закрепить месячный размер оплаты труда данного специалиста в размере 35000 рублей. Функциональные обязанности специалиста-психолога будут заключаться в проведении диагностики и консультационных мероприятий как для опекаемых/приемных родителей, так и опекаемых/приемных детей.

Для этого необходимо провести подбор персонала на вакансию в Центр работы с замещающими семьями. Для этого представляется необходимым установить следующие обязанности и требования к кандидатам: высшее профессиональное образование по специальности «психолог», «педагог-психолог»; опыт работы по специальности – не менее 2 лет; ответственное отношение к выполнению обязанностей. Для привлечения кандидатов требуется выставить объявления о наборе персонала на специализированных сайтах, таких как: «Зарплата.ру»; «Rabota66.ru»; на сайте соответствующего учреждения, оказывающего социальные услуги гражданам.

Основной функционал специалиста-психолога:

- 1) осуществление психологического консультирования приемных родителей и опекаемых детей;
- 2) проведение психологической диагностики приемных родителей и опекаемых детей;
- 3) осуществление профессиональной деятельности, направленной на сохранение психологического благополучия приемных родителей и опекаемых детей;
- 4) выявление интересов и потребностей, трудностей и проблем, конфликтных ситуаций, отклонений в поведении у приемных родителей и опекаемых детей.

Что касается иных специалистов создаваемых центров, предполагается, что в рамках объединения отделений сопровождения замещающих семей и ШПР будет осуществлен перевод действующих специалистов с ранее

реализуемым функционалом, в связи с чем в отношении их внесений значимых изменений в регламенты и/или подбор новых кадров не предусмотрен.

Деятельность специалистов отделений сопровождения замещающих семей заключается в:

- информировании отделов опеки и попечительства о детях-сиротах и детях, оставшихся без попечения родителей;
- участии в проведении обследования условий жизни и воспитания детей-сирот и детей, оставшихся без попечения родителей, а также граждан, желающих принять детей на воспитание в свои семьи;
- оказании (содействие в оказании) социально-бытовой, психолого-педагогической, социально-правовой и иной профессиональной помощи семьям, принявшим детей на воспитание;
- обеспечение психолого-педагогического сопровождения детей-сирот и детей, оставшихся без попечения родителей, участие в осуществлении контроля за условиями жизни и воспитания детей, переданных на воспитание в семьи граждан;
- участии в проведении работ по профилактике отказа родителей взять своих детей из родильного дома/отделения либо из иного учреждения здравоохранения, образовательного учреждения, учреждения социальной защиты населения или из других аналогичных учреждений;
- участии в организации работ по информированию граждан Российской Федерации, постоянно проживающих на территории Российской Федерации, о возможности принять детей на воспитание в свои семьи;
- содействии органам опеки и попечительства в поиске родственников детей-сирот и детей, оставшихся без попечения родителей, с целью соблюдения их преимущественного права принять детей на воспитание в свои семьи;



– оказании содействия в подготовке документов, необходимых для решения вопроса об устройстве на воспитание в семью детей-сирот и детей, оставшихся без попечения родителей.

Специалисты школ приемных родителей проводят подготовку кандидатов в приемные родители, данная подготовка включает в себя

– выявление и формирование воспитательных компетенций и родительских навыков для содержания и воспитания детей-сирот и детей, оставшихся без попечения родителей;

– ознакомление с основами законодательства РФ в сфере защиты прав детей, оставшихся без попечения родителей;

– формирование знаний в области детской психологии, развития ребенка и влияния его прошлого опыта на его психофизическое развитие и поведение;

– оказание помощи кандидатам в определении своей готовности к приему на воспитание ребенка, в выборе формы устройства ребенка в семью, в осознании реальных проблем и трудностей и ответственности приемных родителей.

Так как Центры будут формироваться на базе государственных учреждениях социального обслуживания, в которых расположены отделения сопровождения замещающих семей, предполагается, что для материально-технического обеспечения соответствующих специалистов могут быть использованы имеющиеся на данный момент в их распоряжении средства (техника, мебель, канцелярия), а также выделено помещение под аудиторию и размещение специалистов для бывших сотрудников Школ приемных родителей. Поэтому основные затраты на материально-техническое обеспечение будут направлены на создание условий для специалистов-психологов. В то время как для материально-технического обеспечения специалистов из Школ приемных родителей предполагается только перевозка и установка оборудования.

Для обеспечения материально-технической базы Центров по работе с замещающими семьями, необходимо создать план по организации рабочих мест специалистов; согласовать финансирование расходов на материально-техническое обеспечение с бухгалтерским отделом учреждения, оказывающего социальные услуги; утвердить смету по организации рабочих мест специалистов. После чего следует закупить технику и мебель и оснастить рабочие места.

Предполагается что информирование граждан, выразивших желание стать опекунами или попечителями, будет осуществляться органами опеки и попечительства в момент непосредственного обращения граждан. В то время как те семьи, которые уже состоят на учете в отделах сопровождения замещающих семей, будут проинформированы лично при патронаже и посредством телефонной связи об изменениях соответствующими специалистами, с которыми взаимодействовали ранее.

Далее в таблице 3.1 представлен Устав (паспорт) проекта.

Таблица 3.1 – Устав проекта

Основные характеристики проекта	Описание
Название проекта	Совершенствование профилактики рисков вторичного сиротства на территории муниципального образования «город Екатеринбург»
Инициатор	Проектная команда
Дата утверждения	Планируется утвердить 15.02.2021 г.
Обоснование инициации проекта	Несовершенная профилактика рисков вторичного сиротства на территории муниципального образования «город Екатеринбург»
Стратегические цели проекта	Цель 1 - снизить число вторичных отказов на территории муниципального образования «город Екатеринбург»
Результат проекта	Создание Центров по работе с замещающими семьями на территории муниципального образования «город Екатеринбург»
Продукты проекта	Положение Центров по работе с замещающими семьями, организационная структура Центров

Окружение проекта	Министерство социальной политики Свердловской области – совершенствование профилактики рисков вторичного сиротства в городе Екатеринбурге; отделения сопровождения замещающих семей; коммерческие организации – получение дополнительной прибыли
Ограничения	790 000 рублей
Временные рамки	86 рабочих дней, с 01.03.2021г. по 02.07.2021г.
Целевые показатели и критерии успеха	Реализация проекта в заданный срок Реализация проекта в рамках бюджета
Суммарный бюджет	788 200 рублей

### *Целевая декомпозиция.*

Генеральная цель: Совершенствование профилактики рисков вторичного сиротства на территории муниципального образования «город Екатеринбург»

1. Создание районных Центров по работе с замещающими семьями на территории муниципального образования «город Екатеринбург» путем объединения компетенций школ приемных родителей и отделений сопровождения замещающих семей

1.1. Нормативно-правовое обеспечение Центра по работе с замещающими семьями на территории муниципального образования «город Екатеринбург»

1.1.1. Разработать приказ Министерства социальной политики о создании Центров по работе с замещающими семьями на территории муниципального образования «город Екатеринбург» путем слияния школ приемных родителей и отделений сопровождения замещающих семей

1.1.2. Подписать приказ Министерства социальной политики о создании Центров по работе с замещающими семьями на территории муниципального образования «город Екатеринбург» путем слияния школ приемных родителей и отделений сопровождения замещающих семей

1.1.3. Внести изменения в Уставы государственных учреждений социального обслуживания, в которых на данный момент функционируют отделения сопровождения замещающих семей, о создании и функционировании Центра по работе с замещающими семьями

1.1.4. Внести изменения в штатное расписание государственных учреждений социального обслуживания, в которых на данный момент функционируют отделения сопровождения замещающих семей

1.1.5. Закрепить штатную численность отделений и количество штатных единиц по каждой должности

1.1.6. Разработать должностные регламенты сотрудников Центров

1.1.7. Внедрить должностные регламенты

1.2. Обеспечить материально-техническую базу Центров по работе с замещающими семьями

1.2.1. Создать план по организации рабочих мест специалистов

1.2.2. Организовать финансовое обеспечение материально-технической базы государственных учреждений социального обслуживания, в которых на данный момент функционируют отделения сопровождения замещающих семей

1.2.3. Согласовать финансирование расходов на материально-техническое обеспечение

1.2.4. Утвердить смету

1.2.5. Осуществить перевозку средств и предметов труда из Школ приемных родителей в Центры по работе с замещающими семьями

1.2.6. Оснастить необходимыми средствами и предметами труда специалистов-психологов

2. Организация психологической помощи при патронаже замещающих семей

2.1. Осуществить поиск специалистов-психологов

2.1.1. Создать план подбора специалистов-психологов

2.1.2. Выставить на сайтах объявления о наборе специалистов-психологов

2.1.3. Изучить возможных кандидатов

2.1.4. Назначить дату собеседования с кандидатами

2.1.5 Позвонить кандидатам

2.1.6. Провести собеседование в назначенный день

2.2. Принять специалистов-психологов на работу

2.2.1. Выбрать специалистов-психологов из числа кандидатов

2.2.2. Заключить договоры

Типы ресурсов, необходимые для реализации проекта, отражены в Таблице 3.2.

Таблица 3.2 – Характеристика типов ресурсов

Тип ресурсов	Комментарии
<b>Интеллектуальные</b>	Основные субъекты проектной деятельности обладают достаточным уровнем знаний и навыков.
<b>Материальные</b>	Организация рабочих мест для специалистов, приобретение необходимой техники.
<b>Финансовые</b>	Финансирование проекта из областного бюджета Свердловской области.
<b>Правовые</b>	Проект будет осуществляться в соответствии с: 1. Конвенция о правах ребенка одобрена Генеральной Ассамблеей ООН 20.11.1989 (вступила в силу для СССР 15.09.1990); 2. Конституция Российской Федерации; 3. Семейный кодекс Российской Федерации принят Государственной Думой 08 декабря 1995 года (федеральный закон от 29.12.1995 № 223-ФЗ; 4. Закон Свердловской области от 23 октября 1995 г. № 28-ОЗ «О защите прав ребенка»; 7. Постановление Правительства Свердловской области от 05.07.2017 г. № 480-ПП «Об утверждении государственной программы Свердловской области «Социальная поддержка и социальное обслуживание населения Свердловской области до 2024 года». Также будут разработаны Приказы Министерства социальной политики о создании Центров по работе с замещающими семьями, а также внесены соответствующие изменения в действующие нормативно-правовые акты.
<b>Профессиональные</b>	Профессионально-квалификационный уровень проектной команды находится на высоком уровне и это позволит выполнить все поставленные задачи и цели проекта.

<b>Управленческие</b>	Контроль деятельности проектной команды.
<b>Информационные</b>	Члены проектной команды обладают доступом к необходимым ресурсам.

Все вышеперечисленные ресурсы необходимы для реализации данного проекта. Данные ресурсы соотносятся с задачами в целевой структуре и отсутствие какого-либо ресурса затруднит реализацию данного проекта.

Ресурсы, рассмотренные выше можно разделить на две категории: актуальные – ресурсы, которыми уже располагает проектная команда и потенциальные – ресурсы, которые необходимы для реализации проекта (Таблица 3.3).

Таблица 3.3 – Анализ ресурсов с точки зрения их наличия

Тип ресурсов	Актуальные	Потенциальные	Способ перевода
<b>Интеллектуальные</b>	+		
<b>Материальные</b>		+	Приобрести средства и предметы труда.
<b>Финансовые</b>		+	Согласовать финансовый план с Министерством социальной политики Свердловской области утвердить реализацию проекта.
<b>Правовые</b>		+	Разработать приказ Министерства социальной политики о создании Центров по работе с замещающими семьями внести изменения в действующие нормативно-правовые акты.
<b>Правовые</b>	+		
<b>Профессиональные</b>	+		
<b>Управленческие</b>	+		
<b>Информационные</b>	+	+	Опубликовать объявления по подбору персонала (психолога).

Возможность перевода большинства потенциальных ресурсов в категорию актуальные, может быть обеспечено только при реализации проекта.

*Управление командой проекта.* Для успешной реализации целей и задач данного пилотного проекта необходима проектная команда. Команду возглавляет менеджер проекта. Всего в команде 6 человек, которые будут выполнять работу над проектом без отрыва от повседневной деятельности. В таблице 3.4 представлено штатно-должностное расписание, которое показывает занимаемые членами команды должности.

Таблица 3.4 – Штатно-должностное расписание проекта

<b>№</b>	<b>Должность</b>	<b>Пол</b>	<b>Уровень образования</b>
1	Менеджер проекта	женский	высшее
2	Юрист	женский	высшее
3	Специалист Центра	женский	высшее
4	Ответственный по кадровой работе	женский	высшее
5	Бухгалтер	женский	высшее
6	Специалист по информационным технологиям	мужской	высшее

Каждый член проектной команды был наделен определенными полномочиями. Распределение данных полномочий представлен в Матрице ответственности (Приложение Д).

Особое место в структуре проекта занимают внутренние коммуникации, которые обеспечивают взаимодействие между членами проектной команды. Данная коммуникация отражена на Рисунке 3.1.

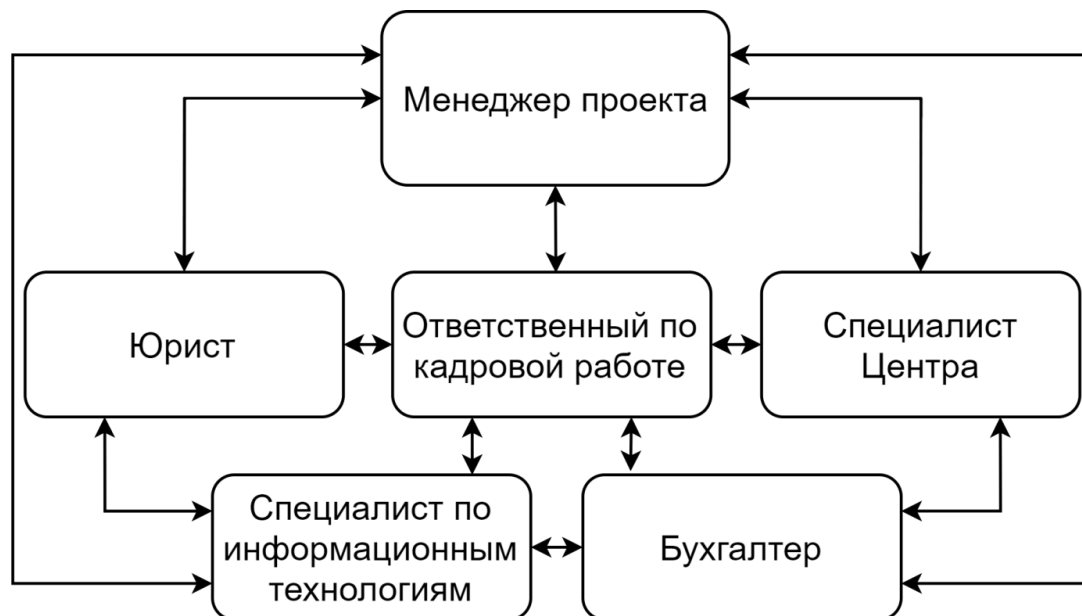


Рисунок 3.1 – Внутренняя коммуникационная структура<sup>1</sup>

Внешняя коммуникационная схема отражает процессы взаимодействия с внешними субъектами. Они необходимы для обеспечения координации между участниками проекта и обмена информацией. Данная коммуникация отражена на Рисунке 3.2.

<sup>1</sup> Составлено автором.





Рисунок 3.2 – Внешняя коммуникационная структура<sup>1</sup>

На данной схеме представлены все элементы, с которыми будет взаимодействовать команда при реализации проекта.

*Разработка организационной структуры проекта.* Команда данного проекта преимущественно формируется из сотрудников государственных учреждений социального обслуживания. Работа над проектом реализуется как дополнительная задача в рамках текущей деятельности. Организационной базой являются государственные учреждения социального

---

<sup>1</sup> Составлено автором.

обслуживания, такие как Центры помощи семье и детям и комплексные центры социальной обслуживания населения.

Таким образом, на время проектной деятельности образуется структурное подразделение на матричной основе, но работа над проектом осуществляется как дополнительная задача в рамках обычной повседневной деятельности. Менеджер проекта координирует работу всего проекта.

Связи и отношения между членами проектной команды представлены на рисунке 3.3.



Рисунок 3.3 - Модель управления проектом<sup>1</sup>

*Управление временем проекта.* Датой начала реализации пилотного проекта является 01 марта 2021 года окончание проекта 02 июля 2021 года.

Временные интервалы для решения каждой задачи проекта размещены в календарном плане работ, который представлен в Приложении Е.

Сетевой график представлен на рисунке 3.4.



Рисунок 3.4 – Сетевой график<sup>2</sup>

Критический путь проекта - 86 рабочих дней или 688 рабочих часов.  
Сроки проекта: 01.03.2021-02.07.2021.

Диаграмма Ганта представлена на рисунке 3.5.

<sup>1</sup> Составлено автором.

<sup>2</sup> Составлено автором.

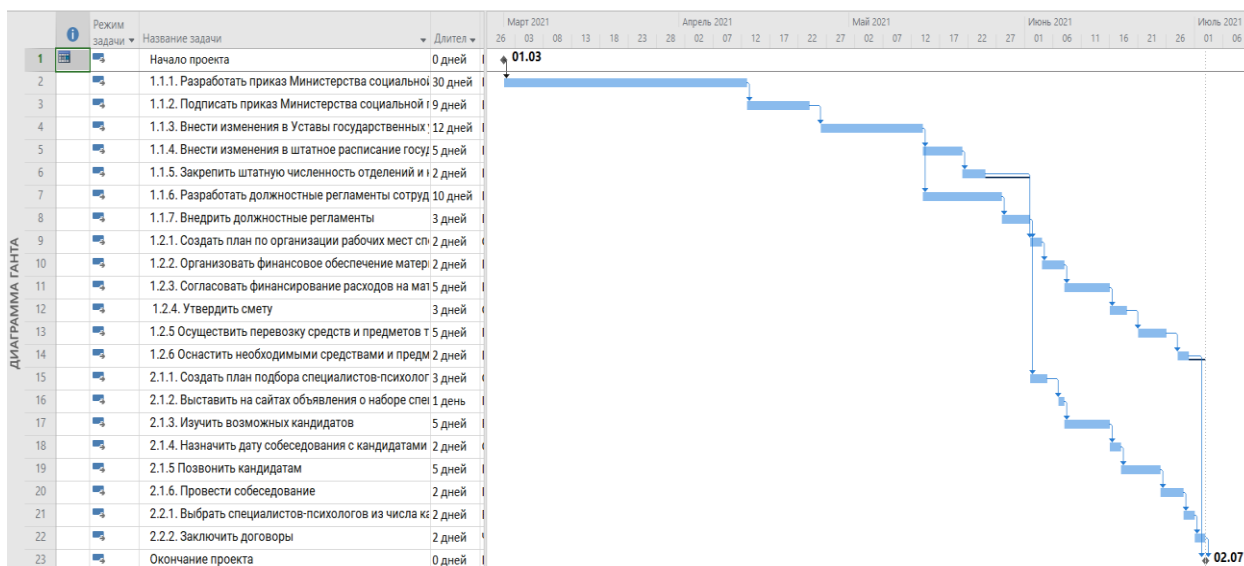


Рисунок 3.5 – Диаграмма Ганта<sup>1</sup>

*Управление стоимостью проекта.* Стоимость проекта определяется совокупной стоимостью всех ресурсов необходимых для реализации проекта. Предлагаемый проект является социальным и не предполагает получение прибыли. Финансирование проекта будет производиться из средств бюджета Министерства социальной политики Свердловской области. Денежные ресурсы проекта будут направлены на обеспечения материально-технической базы Центров по работе с замещающими семьями. Основным документом, регулирующим стоимость, проекта является смета проекта (Таблица 3.5).

Таблица 3.5. – Смета проекта

Виды расходов	Количество (ед.)	Стоимость за единицу (руб.)	Всего, руб.
<b>Техника:</b>			
ноутбук	14	30000	420000
принтер	7	7000	49000
сканер	7	6000	42000
компьютерная мышь	14	300	4200
<b>Мебель:</b>			
стол	14	5000	70000
стул	21	1000	21000
<b>Канцелярия:</b>			
канцелярский набор	14	500	7000
<b>Грузоперевозки</b>	7	25000	175000
<b>ИТОГО:</b>			<b>788 200</b>

<sup>1</sup> Составлено автором.

Итоговая стоимость пилотного проекта: 788 200 рублей.

*Управление рисками*. Проектные риски – это возможность возникновения в ходе реализации проекта неблагоприятных ситуаций и последствий, связанные с нанесением ущерба. В связи с этим необходимо предусмотреть грамотную систему оценки рисков. Индивидуальные особенности каждого проекта предполагает риск того, что он начнет действовать не так, как было запланировано. Также риски проекта создают и внешние условия. В связи с этим необходимо предусмотреть возможные риски, с которыми может столкнуться проектная команда.

В Таблице 3.6 приведены возможные риски проекта и их классификацией, где А - велика вероятность наступления, Д - маленькая вероятность наступления.

Таблица 3.6 – Риски проекта

<b>Виды рисков</b>	<b>Уровень рисков</b>	<b>Причины рисков</b>	<b>Меры по снижению рисков</b>
Отсутствие финансирования	В	Недостаток средств в бюджете, низкая заинтересованность в реализации проекта	
Организационно-управленческий	С	Несвоевременное выполнение поставленных задач в связи с повседневной занятостью	Использовать резервное время, стимуляция премией

Своевременное выявление рисков и заблаговременное планирование ответных действий в случае их возникновения позволяет максимизировать шансы выполнения проекта в установленный срок.

*Мониторинг проекта*. Предварительная экспертиза проводится на этапе планирования проекта. Данной экспертизой занимается Министерство социальной политики Свердловской области, где будет решаться вопрос о внедрении проекта.

Срединная оценка проекта проводится в процессе его реализации для того, чтоб отслеживать промежуточные результаты. Данную оценку проводит менеджер проекта. Менеджер проводит контроль выполнения всех

задач на каждом этапе реализации проекта. По всем видам работ предусмотрен контроль отчетности по проекту, который предполагает сбор и передачу информации о ходе реализации проекта (согласование и утверждение работ), включая отчеты о выполненных работах. Для осуществления контроля за выполнением работ проекта ведется контроль согласно календарному плану и матрице ответственности. Контроль затрат ведется в соответствии со сметой проекта, а контроль риска осуществляется на всех этапах реализации проекта.

Итоговую оценку предполагается осуществить в форме составления отчета. Эффективность реализации проекта может быть оценена путем анализа официальной статистики субъектом проекта:

- снижение доли отмененных решений о передаче ребенка на воспитание в семью в 2 раза (до 5-10%);
- создание 7 районных Центров по работе с замещающими семьями.

### **3.2. Рекомендации по совершенствованию профилактики рисков вторичного сиротства на территории муниципального образования «город Екатеринбург»**

В рамках магистерского исследования был выделен ряд проблем, для решения которых нами разработаны рекомендации по совершенствованию социальных технологий профилактики рисков возникновения вторичного сиротства.

1. *Решение проблемы сокрытия информации о состоянии здоровья детей по итогам планового медицинского освидетельствования.* В ходе проведения эмпирического исследования было выявлено, что существуют практики сокрытия информации о состоянии здоровья детей и что после приема детей в семью у них могут быть обнаружены серьезные болезни. Данное обстоятельство часто приводит к возврату детей в интернатные учреждения, а значит к риску вторичного сиротства. Сокрытие информации о здоровье ребенка зачастую вызвано заинтересованностью работников органов опеки и попечительства в передаче наибольшего числа детей в приемные семьи, поскольку оно является показателем эффективности их деятельности.

Для решения данной проблемы мы рекомендуется обеспечить прозрачность процесса медицинского освидетельствования детей с целью минимизации случаев, при которых родители приемных детей в первые годы обнаруживают серьезные хронические болезни. Такое решение может быть реализовано путем:

- передачи данной процедуры в независимые медицинские организации, не связанные с банками приемных детей напрямую, и тем самым исключения какого-либо интереса в сокрытии информации;
- установления ответственности медицинских организаций за предоставление ложной и/или неполной информации.

2. *Решение проблемы низких требований к кандидатам в приемные родители.* Обучение в Школе приемных родителей в большинстве случаев не представляет собой для кандидатов особо сложного процесса. Для них созданы достаточно мягкие условия прохождения обучения, в том числе сокращения посещений до 30% занятий. Это приводит к тому, что сертификат о прохождении обучения может быть получен без особого труда. Такая система не позволяет отсеивать родителей, заведомо неготовых к воспитанию приемных детей. В то же время родители, не посещающие занятия, не смогут в полной мере понять все риски принятия детей, что также исключает для них шанс раннего осознания того, что они еще не готовы.

Для решения этой проблемы рекомендуется более жестко регламентировать методики обучения кандидатов в Школах приемных родителей, а также ввести единые требования, позволяющие принять решение об успешности прохождения обучения, что может позволить уберечь неготовых родителей от столь серьезного шага и тем самым снизить риск появления вторичных сирот.

3. В случае реализации проекта, в соответствии с рекомендацией №2, дополнительно рекомендуется введение обязательного психологического освидетельствования кандидатов в Школах приемных родителей, причем в данном случае, помимо обучающихся кандидатов, предлагается ввести данную процедуру также в отношении родственников ребенка, изъявивших желание принять его в семью, так как специалисты отмечают, что присутствуют высокая доля отказов родственников «старшего поколения», обусловленная существенной разницей в возрасте.

Также, в случае успешной организации Центров по работе с замещающими семьями в Екатеринбурге и получении запланированных результатов рекомендуется разработка проекта по внедрению соответствующих Центров по всей Свердловской области.

## ЗАКЛЮЧЕНИЕ

В рамках магистерской диссертации, было проведено исследование, цель которого состояла в изучении проблемы профилактики рисков вторичного сиротства и последующей разработке технологии совершенствования рисков профилактики вторичного сиротства на территории муниципального образования город "Екатеринбург".

В рамках теоретико-методологического анализа, реализованного в первой главе данного исследования, было выявлено, что работы большинства авторов в целом сосредоточены на работе с первичным, а не вторичным сиротством. При этом авторы, которые исследуют феномен вторичного сиротства, отмечают, что повторный отказ от ребенка еще больше травмирует детей и влечет их нравственную и психическую деградацию, а значит влечет более за собой более глубокие последствия. В связи с чем требуется развитие государственных институтов контроля, отбора, подготовки и профессионального сопровождения замещающих семей.

В то же время нормативно-правовые механизмы, связанные с опекой и попечением детей, в достаточно полной мере охватывают вопросы, связанные с процедурой взятия на воспитание с точки зрения требуемой документации и ключевыми организационными моментами данного процесса, в то время как в части вопросов, связанных непосредственно с профилактикой рисков вторичного сиротства лишь указано число плановых единичных посещений семьи, что говорит о малой структурированности и проработанности данной проблемы в рамках нормативно-правовых документов.

В рамках эмпирической части исследования было решено провести экспертное интервью, в рамках которого были опрошены специалисты отдела опеки и попечительства Управления социальной политики, педагогики школ приемных родителей, специалисты отделения



сопровождения замещающих семей ГАУ "ЦСПСиД" Чкаловского района города Екатеринбурга, приемные родители (усыновители и приемная семья).

Результаты экспертного интервью показали, что основными проблемами являются следующие:

- существующие технологии отбора кандидатов в приемные родители не позволяют минимизировать число неготовых к этому граждан;
- существует риск получения неполных результатов медицинского освидетельствования приемных детей;
- отсутствие психолога при патронаже замещающих семей.

На основе теоретических и эмпирических результатов проведенного исследования разработан пилотный проект по совершенствованию технологий профилактики рисков вторичного сиротства путем создания центров по работе с замещающими семьями на территории муниципального образования «город Екатеринбург» за счет объединения таких единиц как школы приемных родителей и отделений сопровождения замещающих семейств.

Также был разработан ряд дополнительных рекомендаций, которые потенциально могут обеспечить дополнительный эффект по совершенствованию технологий профилактики рисков вторичного сиротства.

Таким образом, на основе указанных выше позиций, цель магистерской диссертации следует считать достигнутой.

## БИБЛИОГРАФИЧЕСКИЙ СПИСОК

1. Гражданский кодекс Российской Федерации: федер. закон от 30 ноября 1994 № 51-ФЗ // Официальный сайт компании «Консультант Плюс». – Режим доступа: [http://www.consultant.ru/document/cons\\_doc\\_LAW\\_5142/](http://www.consultant.ru/document/cons_doc_LAW_5142/).
2. Семейный кодекс Российской Федерации: федер. закон от 29 декабря 1995 № 223-ФЗ // Официальный сайт компании «Консультант Плюс». – Режим доступа: [http://www.consultant.ru/document/cons\\_doc\\_LAW\\_8982/](http://www.consultant.ru/document/cons_doc_LAW_8982/).
3. Об опеке и попечительстве: федер. закон от 24 апреля 2008 № 48-ФЗ // Официальный сайт компании «Консультант Плюс». – Режим доступа: [http://www.consultant.ru/document/cons\\_doc\\_LAW\\_76459/](http://www.consultant.ru/document/cons_doc_LAW_76459/).
4. О дополнительных гарантиях по социальной поддержке детей-сирот и детей, оставшихся без попечения родителей: федер. закон от 21 декабря 1996 № 159-ФЗ // Официальный сайт компании «Консультант Плюс». – Режим доступа: [http://www.consultant.ru/document/cons\\_doc\\_LAW\\_12778/](http://www.consultant.ru/document/cons_doc_LAW_12778/).
5. Об отдельных вопросах осуществления опеки и попечительства в отношении несовершеннолетних граждан: постановление Правительства РФ от 18 мая 2009 № 423-ПП // Официальный сайт компании «Консультант Плюс». – Режим доступа: [http://www.consultant.ru/document/cons\\_doc\\_LAW\\_88016/](http://www.consultant.ru/document/cons_doc_LAW_88016/).
6. Устав муниципального образования "город Екатеринбург": Распоряжение Правительства Свердловской области от 30.06.2005 № 757-РП// Официальный портал «Екатеринбург.рф». – Режим доступа: <https://xn--80acgfbsl1azdqr.xn--p1ai/%D0%BE%D1%84%D0%B8%D1%86%D0%B8%D0%B0%D0%BB%D1%8C%D0%BD%D0%BE/%D0%B4%D0%BE%D0%BA%D1%83%D0%BC%D0%B5%D0%BD%D1%82%D1%8B/%D1%83%D1%81%D1%82%D0%B0%D0%B2>.

7. О статусе административного центра Свердловской области: Закон Свердловской области от 12.11.1997 № 63-ОЗ// Официальный сайт компании «Консорциум Кодекс». – Режим доступа: <http://docs.cntd.ru/document/801103756>.

8. Положение о Министерстве социальной политики Свердловской области: Постановление Правительства Свердловской области от 12.05.2012 № 485-ПП// Официальный сайт Министерства социальной политики Свердловской области. – Режим доступа: <https://msp.midural.ru/o-ministerstve/poloj-oministerstve.html>.

9. О возложении полномочий по организации и осуществлению деятельности по опеке и попечительству на территории Свердловской области (с изменениями на 15 марта 2016 года) : Указ Губернатора Свердловской области от 07.12.2007 № 1250-УГ// Официальный сайт компании «Консорциум Кодекс». – Режим доступа: <http://docs.cntd.ru/document/819044851>.

10. О защите прав ребенка: областной закон от 23.10.1995 № 28-ОЗ// Официальный сайт компании «Консорциум Кодекс». – Режим доступа: <http://docs.cntd.ru/document/801111999>.

11. О денежных средствах на содержание ребенка, находящегося под опекой или попечительством: Закон Свердловской области от 19.11.2008 № 107-ОЗ// Официальный сайт компании «Консорциум Кодекс». – Режим доступа: <http://docs.cntd.ru/document/819076622>.

12. О единовременной денежной выплате на усыновленного (удочеренного) ребенка: Закон Свердловской области от 23.12.2010 № 108-ОЗ// Официальный сайт компании «Консорциум Кодекс». – Режим доступа: <http://docs.cntd.ru/document/895278212>.

13. О реализации дополнительных мер социальной поддержки детей-сирот и детей, оставшихся без попечения родителей, установленных пунктом 3 статьи 22 Областного закона от 23 октября 1995 года № 28-ОЗ "О

защите прав ребенка" Постановление Правительства Свердловской области от 08.02.2012 N 100-ПП// Официальный интернет-портал правовой информации Свердловской области. – Режим доступа: <http://www.pravo.gov66.ru/24810/>.

14. Об утверждении административного регламента по предоставлению территориальными отраслевыми исполнительными органами государственной власти Свердловской области - управлениями социальной политики министерства социальной политики Свердловской области государственной услуги: Приказ Министерства социальной политики от 08.10.2013 № 650// Официальный сайт компании «Консорциум Кодекс». – Режим доступа: <http://docs.cntd.ru/document/429073128>.

15. Об утверждении административного регламента предоставления министерством социальной политики Свердловской области государственной услуги «предоставление гражданам информации о детях, оставшихся без попечения родителей, из регионального банка данных о детях, оставшихся без попечения родителей, для передачи их на воспитание в семьи граждан: приказ министерства Свердловской области от 28.07.2017 № 380// Официальный сайт компании «Консорциум Кодекс». – Режим доступа: <http://docs.cntd.ru/document/570743182>.

16. Все о семейном праве [Электронный ресурс] : сборник нормативных правовых и судебных актов / Д.Б. Савельев .– М. : Проспект, 2017 .– 440 с. – ISBN 978-5-392-23042-6 .– Режим доступа: <https://lib.rucont.ru/efd/667006>.

17. Технология социальной работы [Электронный ресурс] : учебник / ред.: Е.И. Холостова, ред.: Л.И. Кононова .– М. : ИТК "Дашков и К", 2018 .– 478 с. – (Учебные издания для бакалавров) .– ISBN 978-5-394-02011-7 .– Режим доступа: <https://lib.rucont.ru/efd/689470>.

18. Егорова М. О. Профилактика сиротства – как актуальная задача социальных служб// Социальная работа. 2016, № 5. С. 13 – 14.

19. Осипова И.И. Феномен вторичного сиротства в современной России // Вестник Вятского государственного университета. –2008. – С. 138–143.
20. Циткилов П. Я. Информационно – методические материалы по организации работы с волонтерами // Социальная работа.2017.№ 5. С. 58-60.
21. Холостова Е. И. Социальная работа с семьей. М.: «Дашков и К», 2015.244 с.
22. Ракчеева Т.С., Булах Н.В. Профилактика социального сиротства: раннее выявление, диагностика жестокого обращения, семейноберегающие технологии: учебно-методическое пособие. Тула: ГУ ТО «Региональный центр «Развитие», 2017. 109 с.
23. Профилактика «вторичного» социального сиротства // Профилактика социального сиротства в России [Электронный ресурс]. Информационный проект Национального фонда защиты детей от жестокого обращения. – Режим доступа: <http://www.sirotstvo.ru/rus/news/news3976.shtml>.
24. Степанов И.А. Современные формы воспитания детей, оставшихся без попечения родителей / И.А. Степанов // Труды СГА. – 2014. – № 4. – С. 49.
25. Левушкин А.Н., Данилова И.С. "Вторичное сиротство" и меры реагирования органов государственной власти на отказ приемных родителей от ребенка/ А.Н. Левушкин//Власть.– 2014.– №8.– С. 159-163.
26. Корчагина Ю. В. Социально-психологическое сопровождение неблагополучных семей. / Ю. В. Корчагина – Москва, 2011 – 134 с.
27. Хамбалова, А. Ф. Социальное сиротство как социально-педагогическая проблема / А. Ф. Хамбалова. — Текст : непосредственный // Теория и практика образования в современном мире : материалы VI Междунар. науч. конф. (г. Санкт-Петербург, декабрь 2014 г.). – Санкт-Петербург : Заневская площадь, 2014. – С. 379-381.

28. Гайбу, А. В. Замещающая семья как альтернатива государственным учреждениям. Проблема вторичного сиротства / А. В. Гайбу. — Текст : непосредственный // Социальная работа — Феномен цивилизованного общества : Материалы VI Всероссийской заочной научно-практической конференции с международным участием. – Саранск, 2014. – С. 245-250.
29. Абельбейсов, В. А. Социализация сирот и детей, оставшихся без попечения родителей: теоретико-методологические основы / В. А. Абельбейсов // Сибирский педагогический журнал. – 2016. – № 9. С. – 142–143.
30. Антонов, А.И., Медков В.М. Социология семьи / А.И. Антонов, В.М. Медков. – М., 2015.
31. Право жить в семье: Опекa, усыновление и другие формы устройства детей -сирот // Социальная защита. Б-ка журнала. 2017.
32. Дети - сироты: развитие, воспитание, социальное устройство // Психологическая наука и образование. 2017. № 3. С.53-57.
33. Бессчетнова, О.В. Приемная семья: сущность, проблемы, перспективы развития [Текст] / О.В. Бессчетнова, Т.А. Юмашова. – Саратов: Изд. центр «Наука», 2007. – 136 с.
34. Бобылева, И.А. Социально-психологическая адаптация детей в замещающей семье [Текст] / И.А. Бобылева. – М.: СЛОВО, 2002. – 274 с.
35. Матвиенко, И.В. Социально-педагогическое сопровождение адаптации детей-сирот в приемной семье: дис... канд. пед. наук: 13.00.02 / Матвиенко Ирина Викторовна. – Москва, 2006. – 284 с.
36. Ослон, В.Н. Жизнеустройство детей-сирот: профессиональная замещающая семья / В.Н. Ослон. – М.: Генезис, 2006. – 368 с.
37. Товмасян, Р.В. Правовое регулирование опеки и попечительства в отношении несовершеннолетних / Р.В. Товмасян // Вестник Омского университета. Серия «Право». – 2011. – № 1. – С. 23-25.

38. Ушакова, К.Г. Деятельность государства по защите и поддержке детей, оставшихся без попечения родителей в России / К.Г. Ушаков // Новое слово в науке и практике: гипотезы и апробация результатов исследований, 2015. – № 21. – С. 78-79.

39. Харсеева, В.Л. О некоторых аспектах установления опеки и попечительства над детьми, оставшихся без попечения родителей / В.Л. Харсеева // Общество: политика, экономика, право. – 2013. – № 3. – С. 23- 25.

40. Цветков, В.А. Приемная семья как форма устройства детей, оставшихся без попечения родителей, по законодательству Российской Федерации: дис... канд. юрид. наук: 12.00.03 / Цветков Василий 76 Александрович. – Омск, 2005. – 239 с.

41. Мартынова Е.В. Функционирование социального института приемной семьи в условиях современного российского социума/ Е.В. Мартынова// Южный федеральный университет. – 2008. – 21 с.

## ПРИЛОЖЕНИЕ А

### **Экспертное интервью со специалистом органов опеки и попечительства на тему: «Управление рисками вторичного сиротства: совершенствование технологий профилактики»**

Уважаемый \_\_\_\_\_ !

Просим Вас принять участие в качестве эксперта в исследовании проблемы вторичного сиротства. Результаты интервью будут положены в основу рекомендаций по совершенствованию социальных технологий профилактики вторичного сиротства.

#### ***Блок 1. Общие вопросы***

1. Известно ли Вам про вторичное сиротство? (что знаете про такое явления или слышали)
2. Почему по Вашему мнению оно может возникнуть?
3. Сталкивались ли Вы со случаями вторичного сиротства?
  - 3.1. По каким причинам они возникали?

#### ***Блок 2.***

1. Рассказываете ли Вы кандидатам в опекуны/приемные родители о возможных рисках принятия на воспитание в семью ребенка (детей)?
  - 1.1. О каких рисках Вы рассказываете?
2. Проводится ли психологическое обследование кандидатов в опекуны/приемные родители?
  - 2.1. Является ли данная процедура обязательной?
3. Разъясняете ли Вы кандидатам, что им необходимо сделать в случае, если они столкнулись с трудностями при выполнении обязанностей по воспитанию ребенка?
4. Организовываются ли какие-либо обучающие семинары, тренинговые занятия по вопросам педагогики и психологии, основам медицинских знаний, помимо школы приемных родителей?



4.1. Могут ли данные семинары, занятия назначаться в обязательном порядке?

### **Блок 3.**

1. Существует ли сопровождение замещающих семей специалистами органов опеки и попечительства?

*Если респондент отвечает "ДА", то следует спросить:*

1.1. В чем заключается сопровождение данных семей?

1.2. Насколько активно данное сопровождение?

*Если респондент отвечает "НЕТ", то следует спросить:*

1.3. Считаете ли Вы необходимым организацию сопровождения замещающих семей?

1.4. В чем именно, по Вашему мнению, должно заключаться такое сопровождение?

2. Есть ли у Вас, как у специалистов, какие-либо ограничения, которые не позволяют Вам в полной мере выполнять задачу по сопровождению?

*Если респондент отвечает "ДА", то следует спросить:*

2.1. С какими факторами связаны ограничения? (недостаточно специалистов, ограниченный функционал специалистов и т.п.)

3. Обращаются ли к Вам замещающие семьи с какими-либо проблемами на начальном этапе?

4. Были ли у Вас случаи, когда к Вам приходят замещающие семьи, которые хотят отказаться от ребенка, которого приняли на воспитание?

*Если респондент ответил "ДА", то следует спросить:*

4.1. Принимаете ли Вы какие-либо меры для сохранения воспитанника в семье?

4.2. Какие меры Вы принимаете?

### **Блок 4.**

1. Проводятся ли медицинские обследования ребенка (детей), оставшихся без попечения родителей по месту нахождения?

*Если респондент отвечает "ДА", следует спросить:*

1.1. В случае обнаружения потенциальных патологий при общем медицинском обследовании ребенка, проводятся ли дополнительные медицинские обследования?

1.2. Сообщается ли кандидатам о случаях подозрения на наличие патологий у ребенка (детей)?

1.3. В каком виде информация о подтвержденных патологиях сообщается кандидатам?

2. Бывали ли случаи, когда после принятия ребенка в замещающую семью на воспитания на начальных этапах обнаруживались какие-либо скрытые ранее патологии и это являлось причиной возврата ребенка (детей)?

*Если респондент отвечает "ДА", то следует спросить:*

2.1. Какую помощь в данном случае оказывают специалисты органов опеки и попечительства?

2.2. Несут ли ответственность специалисты органов опеки и попечительства перед кандидатами за достоверность предоставляемой информации о психофизическом состоянии ребенка (детей)?

## ПРИЛОЖЕНИЕ Б

### Экспертное интервью с педагогом школы приемных родителей на тему: «Управление рисками вторичного сиротства: совершенствование технологий профилактики»

Уважаемый \_\_\_\_\_!

Просим Вас принять участие в качестве эксперта в исследовании проблемы вторичного сиротства. Результаты интервью будут положены в основу рекомендаций по совершенствованию социальных технологий профилактики вторичного сиротства.

#### ***Блок 1. Общие вопросы***

1. Известно ли Вам про вторичное сиротство? (что знаете про такое явления или слышали)
2. Почему по Вашему мнению оно может возникнуть?
3. Сталкивались ли Вы со случаями вторичного сиротства?
  - 3.1. По каким причинам они возникали?

#### ***Блок 2.***

1. Рассказываете ли Вы во время обучения кандидатам в опекуны/приемные родители о возможных рисках взятия на воспитание в семью ребенка (детей)?

Если респондент отвечает "ДА", то следует спросить:

- 1.2. О рисках какого характера Вы рассказываете?
2. Проводится ли проверка психологического состояния кандидатов в опекуны/приемные родители во время обучения?

Если респондент отвечает "ДА", то следует спросить:

- 2.1. Является ли данная процедура обязательной?
3. Рассказываете ли Вы основы воспитания опекаемого/приемного ребенка (детей)?

3.1. Каким именно базовым навыкам воспитания опекаемого/приемного ребенка (детей) обучаются кандидаты?

4. Обучают ли кандидатов в замещающие семьи тому, что им требуется сделать в случае, если они поняли что не справляются с обязанностями по воспитанию опекаемого/приемного ребенка (детей)?

5. Обязательно ли посещение всех занятий в школе приемных родителей?

Если респондент отвечает "НЕТ", то следует спросить:

5.1. Как это влияет на прохождение обучения? (необходимо посетить занятия потом, могут не выдать документ о прохождении ШПР, никаких последствий нет)

6. Есть ли у вас возможность отказать кандидатам в замещающие семьи в принятии ребенка (детей) на воспитание по итогам или в процессе обучения?

## ПРИЛОЖЕНИЕ В

### **Интервью с приемными родителями и опекунами на тему: «Управление рисками вторичного сиротства: совершенствование технологий профилактики»**

Уважаемый \_\_\_\_\_!

Просим Вас принять участие в качестве эксперта в исследовании проблемы вторичного сиротства. Результаты интервью будут положены в основу рекомендаций по совершенствованию социальных технологий профилактики вторичного сиротства.

#### ***Блок 1. Общие вопросы***

1. Известно ли Вам про вторичное сиротство? (что знаете про такое явления или слышали)
2. Почему по Вашему мнению оно может возникнуть?
3. Сталкивались ли Вы со случаями вторичного сиротства?
  - 3.1. По каким причинам они возникали?

#### ***Блок 2.***

1. Рассказывали ли Вам во время прохождения школы приемных родителей о возможных рисках взятия на воспитание ребенка (детей)?

*Если респондент отвечает "ДА", то следует спросить:*

- 1.1. О рисках какого характера Вам рассказывали?
2. Проводилась ли в отношении Вас проверка психологического состояния, как кандидата в замещающие семьи, во время обучения?
3. Обучали ли Вас тому, что Вам необходимо сделать в случае, если Вы поняли что не справляетесь с обязанностями по воспитанию опекаемого/приемного ребенка (детей)?
4. Объясняли ли Вам основы воспитания опекаемого/приемного ребенка?

*Если респондент отвечает "ДА", то следует спросить:*

4.1. Каким именно базовым навыкам воспитания Вас обучали во время прохождения школы приемных родителей?

5. Обязательно ли было посещение всех занятий в ШПР?

*Если респондент отвечает "НЕТ", то следует спросить:*

5.1. Как это влияет на прохождение обучения? (необходимо посетить занятия потом, могут не выдать документ о прохождении школы, никаких последствий нет)

6. Вам известно про какие-либо занятия, курсы, тренинги, помимо ШПР, которые организуются для обучения кандидатов в замещающие семьи?

### **Блок 3.**

1. С какими проблемами Вы сталкивались и сталкивались ли после того, как приняли на воспитание опекаемого/приемного ребенка (детей) в семью?

Если респондент отвечает "ДА", то следует спросить:

1.2. Какую помощь в решении данных проблем оказывают специалисты органов опеки и попечительства?

2. Сопровождают ли специалисты органов опеки и попечительства замещающие семьи после взятия ребенка на воспитание?

*Если респондент отвечает "ДА", то следует спросить:*

2.1. В чем заключается данное сопровождение?

2.2. Насколько активно данное сопровождение?

2.3. Помогло или помогает ли Вам сопровождение специалистов органов опеки и попечительства в плане воспитания или отношения Вас с опекаемым/приемным ребенком (детьми)?

Если респондент отвечает "НЕТ" на вопрос №2, то следует спросить:

2.4. Считаете ли вы необходимым организацию сопровождения замещающих семей?

2.5. В чем именно по Вашему мнению должно заключаться данное сопровождение?

***Блок 4.***

1. После того, как Вы приняли ребенка на воспитание в семью, была ли вами обнаружена какая-то информация о ребенке, которую, по Вашему мнению, следовало бы рассказать органам опеки и попечительства до момента оформления документов на замещающую семью?

## ПРИЛОЖЕНИЕ Г

### **Экспертное интервью со специалистами отделения сопровождения замещающих семей на тему: «Управление рисками вторичного сиротства: совершенствование технологий профилактики»**

Уважаемый \_\_\_\_\_!

*Просим Вас принять участие в качестве эксперта в исследовании  
проблемы вторичного сиротства. Результаты интервью будут положены в  
основу рекомендаций по совершенствованию социальных технологий  
профилактики вторичного сиротства.*

#### **Блок 1. Общие вопросы**

1. Известно ли Вам про вторичное сиротство? (что знаете про такое явление или слышали)
2. Почему по Вашему мнению оно может возникнуть?
3. Сталкивались ли Вы со случаями вторичного сиротства?
  - 3.1. По каким причинам они возникали?

#### **Блок 2.**

1. В чем заключается сопровождение замещающих семей? Есть ли какие-то этапы сопровождения?
2. Вы сопровождает все замещающие семьи?

*Если респондент отвечает "ДА", следует спросить:*

  - 2.1. Одинаковое ли количество времени вы уделяете каждой семье?

*Если респондент отвечает "НЕТ", следует спросить:*

    - 2.1.1. По какому принципу делается выбор, какие семьи нужно сопровождать, а какие нет?
    - 2.1.2. По какому принципу той или иной семье уделяется больше или меньше времени?



3. Технология сопровождения семей утверждена какими-либо нормативными документами?

4. В целом сопровождение направлено на выявление проблемных семей или все-таки на помощь семьям?

5. Как вы считаете, всем ли замещающим семьям надо такое сопровождение?

6. Как вы считаете, какие основные проблемы встречаются у замещающих семей?

7. Можете ли вы рассказать, какие обычно применяются способы для решения данных проблем?

8. Как организована работы с другими органами профилактики рисков вторичного сиротства (опека, школы)?

9. Вы взаимодействуете с момента взятия ребенка в семьи или если семья сама к вам обратиться (или кто-то сообщит о необходимости поработать с семьей)?

10. Как вы думаете, позволило бы обязательное сопровождение всех замещающих семей уменьшить число вторичных сирот?

### **Блок 3.**

1. Есть ли у Вас, как у специалистов, какие-либо ограничения, которые не позволяют Вам в полной мере выполнять задачу по сопровождению?

*Если респондент отвечает "ДА", то следует спросить:*

1.1. С какими факторами связаны ограничения? (недостаточно специалистов, ограниченный функционал специалистов и т.п.)

2. Обращаются ли к Вам замещающие семьи с какими-либо проблемами на начальном этапе?

3. Были ли у Вас случаи, когда к Вам обращаются замещающие семьи, которые хотят отказаться от ребенка, которого приняли на воспитание?

*Если респондент ответил "ДА", то следует спросить:*

3.1. Принимаете ли Вы какие-либо меры для сохранения воспитанника в семье?

3.2. Какие меры Вы принимаете?

**Блок 4.**

1. Почему все-таки возникает вторичное сиротство? (какие причины)

2. С какими причинами вторичного сиротства обычно легко может справиться отделение, а с какими обычно много проблем и по итогу это ведет к вторичному сиротству?

3. Как по вашему можно искоренить или хотя бы максимально уменьшить количество вторичных сирот (силами отделения или системы в целом)?

## ПРИЛОЖЕНИЕ Д

Таблица Д.1 – Матрица ответственности

Задачи	Менеджер проекта	Юрист	Специалист Центра	Ответственный по кадровой работе	Бухгалтер	Специалист по информационным технологиям
1.1.1. Разработать приказ Министерства социальной политики о создании Центров по работе с замещающими семьями на территории муниципального образования «город Екатеринбург» путем слияния школ приемных родителей и отделений сопровождения замещающих семей		+				
1.1.2. Подписать приказ Министерства социальной политики о создании Центров по работе с замещающими семьями на территории муниципального образования «город Екатеринбург» путем слияния школ приемных родителей и отделений сопровождения замещающих семей	+					
1.1.3. Внести изменения в Уставы государственных учреждений социального обслуживания, в которых на данный момент функционируют отделения сопровождения замещающих семей, о создании и функционировании Центра по работе с замещающими семьями		+	+			
1.1.4. Внести изменения в штатное расписание государственных учреждений социального обслуживания, в которых на данный момент функционируют отделения сопровождения замещающих семей				+		
1.1.5. Закрепить штатную численность отделений и количество штатных единиц по каждой должности				+		
1.1.6. Разработать должностные регламенты сотрудников Центров			+			
1.1.7. Внедрить должностные регламенты	+	+				
1.2.1. Создать план по организации рабочих мест специалистов	+					

1.2.2. Организовать финансовое обеспечение материально-технической базы государственных учреждений социального обслуживания, в которых на данный момент функционируют отделения сопровождения замещающих семей	+				+	
1.2.3. Согласовать финансирование расходов на материально-техническое обеспечение	+					
1.2.4. Утвердить смету	+				+	
1.2.5 Осуществить перевозку средств и предметов труда из Школ приемных родителей в Центры по работе с замещающими семьями	+					
1.2.6 Оснастить необходимыми средствами и предметами труда специалистов-психологов						+
2.1.1. Создать план подбора специалистов-психологов	+			+		
2.1.2. Выставить на сайтах объявления о наборе специалистов-психологов				+		+
2.1.3. Изучить возможных кандидатов				+		
2.1.4. Назначить дату собеседования с кандидатами				+		
2.1.5 Позвонить кандидатам				+		
2.1.6. Провести собеседование в назначенный день	+		+	+		
2.2.1. Выбрать специалистов-психологов из числа кандидатов	+					
2.2.2. Заключить договоры		+		+		

## ПРИЛОЖЕНИЕ Е

Таблица Е.1 – Календарный план


Название задачи	Длительность	Начало	Окончание	Предшественники	Раннее начало	Раннее окончание	Позднее начало	Позднее окончание	Общий временной резерв
Начало проекта	0 дней	Пн 01.03.21	Пн 01.03.21		Пн 01.03.21	Пн 01.03.21	Пн 01.03.21	Пн 01.03.21	0 дней
1.1.1. Разработать приказ Министерства социальной политики о создании Центров по работе с замещающими семьями на территории муниципального образования «город Екатеринбург» путем слияния школ приемных родителей и отделений сопровождения замещающих семей	30 дней	Пн 01.03.21	Пн 12.04.21	1	Пн 01.03.21	Пн 12.04.21	Пн 01.03.21	Пн 12.04.21	0 дней
1.1.2. Подписать приказ Министерства социальной политики о создании Центров по работе с замещающими семьями на территории муниципального образования «город Екатеринбург» путем слияния школ приемных родителей и отделений сопровождения замещающих семей	9 дней	Вт 13.04.21	Пт 23.04.21	2	Вт 13.04.21	Пт 23.04.21	Вт 13.04.21	Пт 23.04.21	0 дней
1.1.3. Внести изменения в Уставы государственных учреждений социального обслуживания, в которых на данный момент функционируют отделения сопровождения замещающих семей, о создании и функционировании Центра по работе с замещающими семьями	12 дней	Пн 26.04.21	Чт 13.05.21	3	Пн 26.04.21	Чт 13.05.21	Пн 26.04.21	Чт 13.05.21	0 дней
1.1.4. Внести изменения в штатное расписание государственных учреждений социального обслуживания, в которых на	5 дней	Пт 14.05.21	Чт 20.05.21	4	Пт 14.05.21	Чт 20.05.21	Чт 27.05.21	Ср 02.06.21	9 дней

данный момент функционируют отделения сопровождения замещающих семей									
1.1.5. Закрепить штатную численность отделений и количество штатных единиц по каждой должности	2 дней	Пт 21.05.21	Пн 24.05.21	5	Пт 21.05.21	Пн 24.05.21	Чт 03.06.21	Пт 04.06.21	9 дней
1.1.6. Разработать должностные регламенты сотрудников Центров	10 дней	Пт 14.05.21	Чт 27.05.21	4	Пт 14.05.21	Чт 27.05.21	Пт 14.05.21	Чт 27.05.21	0 дней
1.1.7. Внедрить должностные регламенты	3 дня	Пт 28.05.21	Вт 01.06.21	7	Пт 28.05.21	Вт 01.06.21	Пт 28.05.21	Вт 01.06.21	0 дней
1.2.1. Создать план по организации рабочих мест специалистов	2 дня	Ср 02.06.21	Чт 03.06.21	6;8	Ср 02.06.21	Чт 03.06.21	Пн 07.06.21	Вт 08.06.21	3 дня
1.2.2. Организовать финансовое обеспечение материально-технической базы государственных учреждений социального обслуживания, в которых на данный момент функционируют отделения сопровождения замещающих семей	2 дня	Пт 04.06.21	Пн 07.06.21	9	Пт 04.06.21	Пн 07.06.21	Ср 09.06.21	Чт 10.06.21	3 дня
1.2.3. Согласовать финансирование расходов на материально-техническое обеспечение	5 дней	Вт 08.06.21	Вт 15.06.21	10	Вт 08.06.21	Вт 15.06.21	Пт 11.06.21	Пт 18.06.21	3 дня
1.2.4. Утвердить смету	3 дня	Ср 16.06.21	Пт 18.06.21	11	Ср 16.06.21	Пт 18.06.21	Пн 21.06.21	Ср 23.06.21	3 дня
1.2.5 Осуществить перевозку средств и предметов труда из Школ приемных родителей в Центры по работе с замещающими семьями	5 дней	Пн 21.06.21	Пт 25.06.21	12	Пн 21.06.21	Пт 25.06.21	Чт 24.06.21	Ср 30.06.21	3 дня
1.2.6 Оснастить необходимыми средствами и предметами труда специалистов-психологов	2 дня	Пн 28.06.21	Вт 29.06.21	13	Пн 28.06.21	Вт 29.06.21	Чт 01.07.21	Пт 02.07.21	3 дня
2.1.1. Создать план подбора специалистов-психологов	3 дня	Ср 02.06.21	Пт 04.06.21	8	Ср 02.06.21	Пт 04.06.21	Ср 02.06.21	Пт 04.06.21	0 дней
2.1.2. Выставить на сайтах объявления о наборе специалистов-психологов	1 день	Пн 07.06.21	Пн 07.06.21	15	Пн 07.06.21	Пн 07.06.21	Пн 07.06.21	Пн 07.06.21	0 дней
2.1.3. Изучить возможных	5 дней	Вт	Вт	16	Вт	Вт	Вт	Вт	0 дней

кандидатов		08.06.21	15.06.21		08.06.21	15.06.21	08.06.21	15.06.21	
2.1.4. Назначить дату собеседования с кандидатами	2 дня	Ср 16.06.21	Чт 17.06.21	17	Ср 16.06.21	Чт 17.06.21	Ср 16.06.21	Чт 17.06.21	0 дней
2.1.5 Позвонить кандидатам	5 дней	Пт 18.06.21	Чт 24.06.21	18	Пт 18.06.21	Чт 24.06.21	Пт 18.06.21	Чт 24.06.21	0 дней
2.1.6. Провести собеседование	2 дня	Пт 25.06.21	Пн 28.06.21	19	Пт 25.06.21	Пн 28.06.21	Пт 25.06.21	Пн 28.06.21	0 дней
2.2.1. Выбрать специалистов-психологов из числа кандидатов	2 дня	Вт 29.06.21	Ср 30.06.21	20	Вт 29.06.21	Ср 30.06.21	Вт 29.06.21	Ср 30.06.21	0 дней
2.2.2. Заключить договоры	2 дня	Чт 01.07.21	Пт 02.07.21	21	Чт 01.07.21	Пт 02.07.21	Чт 01.07.21	Пт 02.07.21	0 дней
Окончание проекта	0 дней	Пт 02.07.21	Пт 02.07.21	14;22	Пт 02.07.21	Пт 02.07.21	Пт 02.07.21	Пт 02.07.21	0 дней

*Дипломный проект (квалификационная работа, магистерская диссертация) выполнен мной совершенно самостоятельно. Все использованные в работе материалы и концепции из опубликованной научной литературы и других источников имеют ссылки на них.*

«02» февраля 2021 г.

  
\_\_\_\_\_  
(личная подпись)

Горбенко Екатерина Андреевна  
(ФИО)