

РЕАЛИЗАЦИЯ ГОСУДАРСТВЕННОЙ ПРОГРАММЫ РАЗВИТИЯ  
СОЦИАЛЬНОГО ПАРТНЕРСТВА В ПРОФОРИЕНТАЦИОННОЙ  
ДЕЯТЕЛЬНОСТИ УЧРЕЖДЕНИЙ ОБЩЕГО ОБРАЗОВАНИЯ

2021

## РЕФЕРАТ

Выпускная квалификационная работа магистра включает 98 с., 7 рис., 10 табл., 51 источн., 3 прил.

### СОЦИАЛЬНОЕ ПАРТНЕРСТВО, ПРОФОРИЕНТАЦИЯ, УЧРЕЖДЕНИЯ ОБЩЕГО ОБРАЗОВАНИЯ

Объектом исследования является социальное партнерство в профориентационной деятельности учреждений общего образования.

Предмет исследования – государственная программа развития социального партнерства в профориентационной деятельности учреждений общего образования Свердловской области.

Цель исследования – анализ реализации государственной программы развития социального партнерства в профориентационной деятельности учреждений общего образования Свердловской области и разработка на этой основе управленческого проекта по созданию коммуникативной площадки по профориентационной работе для развития социального партнерства.

Основными методами проведения исследования стали теоретический анализ нормативно-правовых актов и научной литературы, анализ документов, анализ статистических данных, анкетирование.

В процессе исследования систематизированы нормативно-правовые основания социального партнерства и профориентационной деятельности, раскрыты проблемы установления социального партнерства в профориентационной деятельности в Свердловской области, дана оценка организации профориентационной деятельности в региональных учреждениях общего образования. Результатом работы стала разработка проекта по созданию виртуальной площадки по профориентационной работе для развития социального партнерства в профориентационной деятельности учреждений общего образования Свердловской области.

## СОДЕРЖАНИЕ

ВВЕДЕНИЕ .....	5
1. ТЕОРЕТИКО-ПРАВОВЫЕ ОСНОВЫ РЕАЛИЗАЦИИ СОЦИАЛЬНОГО ПАРТНЕРСТВА В ПРОФОРИЕНТАЦИОННОЙ РАБОТЕ УЧРЕЖДЕНИЙ ОБЩЕГО ОБРАЗОВАНИЯ.....	12
1.1 Нормативно-правовые основы организации социального партнерства в учреждениях общего образования.....	12
1.2 Основные направления социального партнерства в организации профориентационной деятельности учреждений общего образования.....	19
2. РЕАЛИЗАЦИЯ СОЦИАЛЬНОГО ПАРТНЕРСТВА В РЕШЕНИИ ПРОФОРИЕНТАЦИОННЫХ ЗАДАЧ НА ТЕРРИТОРИИ СВЕРДЛОВСКОЙ ОБЛАСТИ.....	29
2.1 Характеристика региональной инфраструктуры профориентационной деятельности .....	29
2.2 Реализация социального партнерства в профориентационной деятельности региональных учреждений общего образования.....	37
2.3 Оценка организации профориентационной деятельности в учреждениях общего образования на территории Свердловской области.....	42
3. ОРГАНИЗАЦИЯ ВЗАИМОДЕЙСТВИЯ С ПАРТНЕРАМИ ПО СОПРОВОЖДЕНИЮ ПРОФЕССИОНАЛЬНОГО САМООПРЕДЕЛЕНИЯ ДЕТЕЙ И МОЛОДЁЖИ.....	48
3.1. Проект по созданию виртуальной площадки для развития социального партнерства в профориентационной деятельности учреждений общего образования Свердловской области.....	48

3.2. Мониторинг реализации проекта по созданию виртуальной площадки для развития социального партнерства в профориентационной деятельности учреждений общего образования Свердловской области.....	77
ЗАКЛЮЧЕНИЕ .....	81
БИБЛИОГРАФИЧЕСКИЙ СПИСОК .....	82
ПРИЛОЖЕНИЕ А .....	91
ПРИЛОЖЕНИЕ Б .....	97
ПРИЛОЖЕНИЕ В .....	98

## ВВЕДЕНИЕ

*Актуальность темы исследования* состоит в том, что в настоящее время важно обозначить новое понимание смысла профессиональной ориентации – это не только и не столько профессиональное просвещение и информирование учащихся о мире профессий в эпизодических мероприятиях, а формирование готовности человека самостоятельно планировать, корректировать и реализовывать свой профессиональный путь. Это процесс профессионального самоопределения личности, который продолжается всю жизнь. Профориентация сегодня не заканчивается на этапе выбора учащимся специальности обучения, во время непрерывного образования человека меняется подход к пониманию смысла профориентации, она также должна стать непрерывной.

Долгое время профориентация осуществлялась только в рамках классных часов или в рамках работы на учебном предмете «Технология». Однако сейчас всем стало понятно, что для успешного проведения профориентации усилий самого общеобразовательного учреждения уже не хватает. Необходимо установление социального партнерства для объединения всех стейкхолдеров и всех мероприятий, которые проводятся по профориентационной работе.

На протяжении нескольких лет в стране длится ситуация, которая показывает нарастание противоречий между потребностями общества и возможностями учреждений в сфере образования по подготовке высококвалифицированных профессионалов своего дела. Одной из причин происходящего можно назвать отсутствие общей площадки для осуществления коммуникации между работодателями и учащимися. Из-за этого обучающийся не может разобраться в многообразии профессий и специальностей «реальной сферы», а работодатель не может получить работника, имеющего профессиональные знания, и заинтересованного в

работе. Посредником в отношениях между работодателями и обучающимися в настоящее время выступают учреждения системы общего образования. Однако учебные заведения не ведут постоянного мониторинга изменений конъюнктуры рынка труда и требований работодателей, они не могут правильно оценить, какие направления подготовки нужно развивать и какие профессиональные компетенции необходимо формировать у выпускников, педагоги данных учреждений не имеют новых данных и знаний, чтобы помочь обучающимся. В результате получается замкнутый круг, в котором необходимо создание коммуникативной площадки, которая будет способствовать организации взаимодействия и поддержке социального партнерства общеобразовательных учреждений с учреждениями высшего, среднего профессионального и дополнительного образования, а также с работодателями.

*Степень научной разработанности проблемы.* В научной литературе широко представлены разнообразные исследования в сфере партнерства в профориентационной деятельности. Фролова Е.В., Медведева Н.В. Галюта О.П., Галюта Д.В. в своих работах говорят о современных тенденциях реализации проектов социального партнерства в Российской Федерации, приводя статистические данные в этой области. Свирская О.А., Меликсетян С.Н. делают акцент на роли практико-ориентированного обучения в современном мире. Селиверстова А.В., Кудрявцева И.Ю., Ткач Е.С. доказывают, что социальное партнерство – это эффективная модель взаимодействия образовательного учреждения и работодателей в рамках развития инновационной инфраструктуры. Ведущий научный сотрудник Центра профессионального образования и систем квалификаций ФИРО РАНХиГС Сергеев И.С. и его коллеги разрабатывают концепцию сопровождения профессионального самоопределения обучающихся в условиях непрерывности образования.

*Объект исследования* – социальное партнерство в профориентационной деятельности учреждений общего образования.

*Предмет исследования* – государственная программа развития социального партнерства в профориентационной деятельности учреждений общего образования Свердловской области.

*Цель исследования* – анализ реализации государственной программы развития социального партнерства в профориентационной деятельности учреждений общего образования Свердловской области и разработка на этой основе управленческого проекта по созданию коммуникативной площадки по профориентационной работе для развития социального партнерства.

*Задачи исследования:*

– проанализировать и систематизировать нормативно-правовые основания реализации социального партнерства в системе общего образования в Российской Федерации;

– проанализировать основные направления социального партнерства в организации профориентационной деятельности учреждений общего образования;

– охарактеризовать региональную инфраструктуру организации профориентационной деятельности в системе общего образования;

– выявить и обобщить опыт учреждений общего образования Свердловской области по развитию социального партнерства в профориентационной деятельности;

– оценить организацию профориентационной деятельности в учреждениях общего образования на территории Свердловской области;

– разработать проект по созданию виртуальной площадки для развития социального партнерства в профориентационной деятельности учреждений общего образования Свердловской области;

– разработать критерии и показатели мониторинга реализации проекта по созданию виртуальной площадки для развития социального партнерства в профориентационной деятельности учреждений общего образования Свердловской области.

Теоретико-методологическую базу исследования составили теоретические положения социологии образования и профессий, педагогики, а также системный подход и управленческий анализ.

Методы эмпирического исследования – анализ документов, анкетирование, анализ статистических данных, метод целевой декомпозиции, календарное планирование, сетевое планирование, ресурсное планирование.

Информационную базу исследования составили федеральные и региональные законодательные и нормативные акты в сфере образования, статистические данные, результаты анкетирования педагогов учреждений общего образования Свердловской области.

Новизна исследования состоит в обосновании потребности развития социального партнерства в профориентационной деятельности учреждений общего образования Свердловской области. Выявлена необходимость привлечения работодателей к профориентационной деятельности региональных учреждений общего образования, а также предложен проект по созданию условий для этого.

Положения, выносимые на защиту:

1. Анализ нормативно-правовых оснований реализации социального партнерства в системе общего образования в Российской Федерации выявил недостаточно полную проработанность нормативно-правовых оснований государственно-общественного управления в системе образования, включая такую его форму как государственно-частное партнерство, что осложняет привлечение стейкхолдеров в управление образованием. Вместе с тем развитие социального партнерства школ и местного сообщества оценивается законодателями в качестве ключевого элемента обеспечения инновационных процессов в школе и повышения качества образования.

2. Анализ основных направлений социального партнерства в организации профориентационной деятельности учреждений общего образования позволяет говорить о формировании новой идеологии профориентационной деятельности в системе общего образования. На смену



традиционному пониманию смысла профориентационной деятельности как консультативного сопровождения выбора человеком профессиональной области приходит толкование цели этой деятельности как непрерывного процесса и результата поддержки профессионального самоопределения человека в течение всей жизни, как широкое внедрение практик ранней профориентации и усиление практикоориентированности этой работы.

3. Характеристика региональной инфраструктуры социального партнерства в профориентационной деятельности в системе общего образования показала, что сегодня при достаточно широком числе субъектов, занимающихся профессиональной ориентацией, сохраняется разобщенность их деятельности, несогласованность, а порой и дублирование проводимых мероприятий из-за отсутствия единой информационной системы.

4. Обобщение опыта учреждений общего образования Свердловской области по развитию социального партнерства в профориентационной деятельности выявило отсутствие системности в организации профориентационной деятельности, низкий уровень взаимного интереса и отсутствия площадок общественной дискуссии между представителями образовательного сектора и деловых кругов.

5. Анализ данных авторского эмпирического исследования организации профориентационной деятельности в учреждениях общего образования на территории Свердловской области выявила, что, по мнению педагогов, на всех этапах профориентационной деятельности образовательных организаций системы общего образования необходимо сотрудничество с работодателями как один из действенных способов повышения эффективности этой деятельности.

6. Для устранения противоречия между наличием необходимости в использовании общей площадки для объединения всех стейкхолдеров и всех мероприятий, которые проводятся по профориентационной работе в Свердловской области и отсутствием такой площадки необходима разработка и внедрение проекта по созданию виртуальной площадки для развития

социального партнерства в профориентационной деятельности учреждений общего образования Свердловской области.

7. Согласно критериям и показателям мониторинга реализации проекта по созданию виртуальной площадки для развития социального партнерства в профориентационной деятельности учреждений общего образования Свердловской области на базе площадки будет проходить информирование о всех профориентационных мероприятиях, проводимых в Свердловской области, а также тиражирование лучших профориентационных практик; стейкхолдеры будут согласовывать стратегии, обсуждать общее взаимодействие и мероприятия, будут приглашать работодателей Свердловской области к общим профориентационным мероприятиям.

*Практическая значимость исследования* заключается в выявлении проблем внедрения и развития социального партнерства в профориентационной деятельности учреждений общего образования Свердловской области и разработке на этой основе проекта по созданию виртуальной площадки по профориентационной работе для развития социального партнерства в профориентационной деятельности учреждений общего образования Свердловской области.

Выпускная квалификационная работа магистра состоит из введения, трех глав, заключения, библиографического списка, приложений. В первом разделе проведен анализ нормативно-правовых оснований реализации социального партнерства в системе общего образования в Российской Федерации и систематизированы основные направления социального партнерства в организации профориентационной деятельности учреждений общего образования. Второй раздел содержит характеристику региональной инфраструктуры социального партнерства в профориентационной деятельности в системе общего образования, а также опыт учреждений общего образования Свердловской области по развитию социального партнерства в профориентационной деятельности и оценку организации профориентационной деятельности в учреждениях общего образования на

территории Свердловской области. В третьем разделе представлен проект по созданию виртуальной площадки для развития социального партнерства в профориентационной деятельности учреждений общего образования Свердловской области, критерии и показатели мониторинга реализации проекта.

*Апробация результатов исследования.* Основные положения диссертационного исследования прошли апробацию в ходе научно-практических конференций:

Шарова В. И., Банникова Л. Н. Организация профориентации в региональной системе общего образования в оценках педагогов / В. И. Шарова, Л. Н. Банникова // Стратегии развития социальных общностей, институтов и территорий : материалы V Международной научно-практической конференции, Екатеринбург, 22-23 апреля 2019 г. : в 2-х т. — Екатеринбург : Изд-во Урал.ун-та, 2019. – Т. 1 – С. 166-170.

Шарова В. И., Банникова Л. Н. Развитие социального партнерства в профориентационной деятельности учреждений общего образования / В. И. Шарова, Л. Н. Банникова // Стратегии развития социальных общностей, институтов и территорий : материалы VI Международной научно-практической конференции, Екатеринбург, 27-28 апреля 2020 г. : в 2-х т. — Екатеринбург : Изд-во Урал.ун-та, 2020. – Т. 1 – С. 327-331.

# **1. ТЕОРЕТИКО-ПРАВОВЫЕ ОСНОВЫ РЕАЛИЗАЦИИ СОЦИАЛЬНОГО ПАРТНЕРСТВА В ПРОФОРИЕНТАЦИОННОЙ РАБОТЕ УЧРЕЖДЕНИЙ ОБЩЕГО ОБРАЗОВАНИЯ**

## **1.1 Нормативно-правовые основы организации социального партнерства в учреждениях общего образования**

Термин «социальное партнерство» вначале имел отношение к таким наукам как социология и экономика. Первоначально с его помощью исследовался процесс отношений работников и работодателей. Основными партнерами были органы власти и представители бизнеса.

Принципы социального партнерства провозглашаются в Конституции Российской Федерации. В статьях 29, 43, 44 определены основные направления сотрудничества в области культуры, образования и информации, в статьях 7, 37, 72 в области трудовых отношений, статьи 7, 39, 40, 71, 72 посвящены сотрудничеству в области социального развития и социальной защиты<sup>1</sup>.

В Трудовом кодексе Российской Федерации дается следующее понятие социальному партнерству в сфере труда – это система взаимоотношений между работниками (представителями работников), работодателями (представителями работодателей), органами государственной власти, органами местного самоуправления, направленная на обеспечение согласования интересов работников и работодателей по вопросам

---

<sup>1</sup> Конституция Российской Федерации [Электронный ресурс] : принята всенародным голосованием 12.12.1993 с изменениями, одобренными в ходе общероссийского голосования 01.07.2020. – Доступ из справ.-правовой системы «КонсультантПлюс». – URL : [http://www.consultant.ru/document/cons\\_doc\\_LAW\\_28399/](http://www.consultant.ru/document/cons_doc_LAW_28399/) (дата обращения: 09.01.2021).

регулирования трудовых отношений и иных непосредственно связанных с ними отношений<sup>1</sup>.

Среди основных отраслевых принципов правового регулирования трудовых отношений три посвящены социальному партнерству:

- обеспечение права работников и работодателей на объединение для защиты своих интересов,
- обеспечение права работников на участие в управлении организацией,
- социальное партнерство, включающее право на участие работников, работодателей, их объединений в договорном регулировании трудовых отношений<sup>2</sup>.

Сегодня социальное партнерство рассматривается шире, как процесс сложный, многоплановый, где участвуют представители всех социальных групп. Социальное партнерство предстает как взаимодействие субъектов, способное решать проблемы современности. Прежде всего, оно направлено на гармонизацию общественных отношений, преодоление конфликтных ситуаций, достижение высоких результатов взаимодействия. Социальное партнерство в широком смысле рассматривается как инструмент, помогающий проектировать и устанавливать современную, систему образования, отвечающую требованиям времени.

Российский ученый Салин В.Н. рассматривает социальное партнерство как современный и необходимый этап развития социальных субъектов, как меру и необходимую потребность, как реализацию ценностных ориентиров на принципах современного социума<sup>3</sup>. Новая философская энциклопедия рассматривает социальное партнерство как тип социального взаимодействия, который характеризуется прежде всего способом регулирования

---

<sup>1</sup> Социальное партнерство в сфере труда [Электронный ресурс] : Трудовой кодекс Российской Федерации от 30.12.2001 № 197-ФЗ (ред. от 29.12.2020). – Доступ из справ.-правовой системы «КонсультантПлюс». – URL : [http://www.consultant.ru/document/cons\\_doc\\_LAW\\_34683/addd79960fa4a5f2a217e92d5007516ac36ee15b/](http://www.consultant.ru/document/cons_doc_LAW_34683/addd79960fa4a5f2a217e92d5007516ac36ee15b/) (дата обращения : 19.01.2021).

<sup>2</sup> Хныкин Г. В. Социальное партнерство: законодательное воплощение и работа над ошибками / Трудовое право в России и за рубежом. - М.: Юристъ, 2020. – № 1. – С. 32.

<sup>3</sup> Салин В. Н., Шпаковская Е. П. Социально-экономическая статистика. – М.: Юристъ, 2017. – С. 125.

общественных отношений между большими группами и слоями населения<sup>1</sup>. Оно ориентирует участников на равноправное сотрудничество, поиск консенсуса и оптимизацию отношений.

Академик Российской академии образования Романцев Г.М. определяет социальное партнерство как идеологию, как формы и методы согласования интересов социальных групп для их конструктивного взаимодействия<sup>2</sup>. В своей работе он говорит о том, что уровень включенности определяется предполагаемыми результатами и зависит от ситуации. Социальное партнерство рассматривает как процесс взаимодействия, при котором представители социальных групп организуют совместную деятельность для повышения эффективности данного взаимодействия. Важнейшими условиями автор считает следующие: наличие общественной потребности в реализации ценностей образования; взаимные интересы партнеров; эффективную систему управления; умение и возможность работать в команде.

Социальное партнерство в образовании может быть рассмотрено с позиции системного подхода и на основе институционального анализа. С позиции системного подхода исследуемые объекты понимаются и рассматриваются как системы, то есть как совокупность взаимосвязанных элементов, выступающих в виде единого целого. С одной стороны, система образования включает в себя уровни образования: дошкольное, начальное общее, основное общее, среднее общее, среднее профессиональное, высшее образование, дополнительное образование детей, дополнительное профессиональное образование. С другой стороны, система образования может быть представлена как взаимосвязь образовательных организаций, образовательных общностей, а также управления образованием на

---

<sup>1</sup> Новая философская энциклопедия [Электронный ресурс] // офиц. сайт Электронной библиотеки Института философии РАН. – URL : <https://iphlib.ru/library/collection/newphilenc/document/HASH017fcff0f68ab8bdad321f7f?p.s=TextQuery> (дата обращения: 02.01.2021).

<sup>2</sup> Романцев Г. М. Профессиональное мышление как фактор развития профессионального образования на современном этапе / Г. М. Романцев, Н. В. Ронжина // Педагогический журнал Башкортостана. – 2017. – № 3-4. – С. 75.

федеральном, региональном, муниципальном и локальном уровнях<sup>1</sup>. Нами принято за основу определение компонентного состава системы образования в соответствии с уровнями образования. На каждом уровне образования действуют определенные образовательные организации, формируются конкретные образовательные общности и осуществляется управление образованием с учетом соподчиненности уровней управления.

В Российской Федерации до сих пор не существует отдельного нормативно-правового акта, регулирующего на федеральном уровне все вопросы, возникающие в сфере социального партнерства в образовании.

Институционализация социального партнерства в образовании обозначена Федеральном законе № 273 «Об образовании в Российской Федерации». В статье 26 в характеристике структуры управления образовательной организацией выделяется возможность формирования коллегиальных органов управления и, прежде всего, разных форм советов: управляющий, попечительский, наблюдательный (до определенной степени). Первые две формы деятельности советов служат инструментом кооптации субъектов, находящихся во внешней по отношению к образовательной организации среде; договора, соглашения между образовательной организацией и общественно-деловыми объединениями, работодателями<sup>2</sup>.

В последние десятилетие начинает развиваться такая форма партнерства как государственно-частное партнерство. Согласно Федеральному закону «О государственно-частном партнерстве, муниципально-частном партнерстве в Российской Федерации и внесении изменений в отдельные законодательные акты Российской Федерации» от 13.07.2015 № 224 государственно-частное партнерство – юридически оформленное на определенный срок и основанное на объединении ресурсов, распределении рисков сотрудничество публичного партнера, с одной

---

<sup>1</sup> Галюта О. П., Галюта Д. В. Социальное партнерство – институт сотрудничества бизнеса, государства, общества в образовании // ВЕЛЕС, 2018. – № 4-2 (58). – С. 23.

<sup>2</sup> Об образовании в Российской Федерации [Электронный ресурс] : федеральный закон от 29.12.2012 № 273-ФЗ. – Доступ из справ.-правовой системы «КонсультантПлюс». – URL : [http://www.consultant.ru/document/cons\\_doc\\_LAW\\_140174/](http://www.consultant.ru/document/cons_doc_LAW_140174/) (дата обращения: 09.01.2021).

стороны, и частного партнера, с другой стороны, которое осуществляется на основании соглашения о государственно-частном партнерстве, соглашения заключенных в соответствии с Федеральным законом в целях привлечения в экономику частных инвестиций, обеспечения органами государственной власти и органами местного самоуправления доступности товаров, работ, услуг и повышения их качества<sup>1</sup>. Государственно-частное партнерство в образовании представляется как особая форма сотрудничества между государством и бизнесом для финансирования, развития и укрепления материально-технической базы, для соответствия качества подготовки выпускников компетенциям и требованиям, предъявляемым работодателями<sup>2</sup>. Характерными чертами государственно-частного партнерства в образовании являются долгосрочный характер отношений, объединение ресурсов под достижение конкретного результата, распределение ответственности и рисков между участниками государственно-частного партнерства. Чаще всего такое направление взаимодействия субъектов встречается в сфере профессионального образования, дошкольного образования нежели в системе общего образования, например, есть Письмо Министерства образования и науки Российской Федерации от 04.02.2011 г. № 03-66 «О применении механизмов государственно-частного партнерства в сфере образования»<sup>3</sup>. Однако, в письме говорится только об уровне дошкольного образования.

Однако термин «социальное партнерство в образовании» – был признан педагогическим сообществом и получил признание в современной

---

<sup>1</sup> О государственно-частном партнерстве, муниципально-частном партнерстве в Российской Федерации и внесении изменений в отдельные законодательные акты Российской Федерации [Электронный ресурс] : федеральный закон от 13.07.2015 № 224-ФЗ. – Доступ из справ.-правовой системы «КонсультантПлюс». – URL : [http://www.consultant.ru/document/cons\\_doc\\_LAW\\_182660/](http://www.consultant.ru/document/cons_doc_LAW_182660/) (дата обращения: 09.01.2021).

<sup>2</sup> Зерчанинова Т. Е., Гумбатова И. В. Развитие государственно-частного партнерства в системе образования Свердловской области // Вопросы управления, 2016. – С. 101.

<sup>3</sup> О применении механизмов частно-государственного партнерства в сфере образования [Электронный ресурс] : письмо Министерства образования и науки Российской Федерации от 04.02.2011 № 03-66. – Доступ из справ.-правовой системы «КонсультантПлюс». – URL : <http://www.consultant.ru/cons/cgi/online.cgi?req=doc&base=EXP&n=299510#09082676730945989> (дата обращения: 09.01.2021).



России. Российский исследователь Б.В. Авво под социальным партнерством в сфере образования подразумевает следующее:

- партнерство между социальными группами в системе образования определенной профессиональной общности,
- партнерство работников системы образования и установление контактов с представителями «иных сфер общественного воспроизводства»,
- партнерство в системе образования как сфера социальной жизни, связанная со становлением гражданского общества<sup>1</sup>.

Основное в понимании социального партнерства общеобразовательной организации связано с планомерным направлением ресурсов, ведущее к развитию совместной деятельности с учреждениями-партнерами и усовершенствованию образовательного процесса в школе, самоорганизации и самоуправления<sup>2</sup>.

Социальное партнерство в организациях общего образования осуществляется в целях:

- обеспечения единого подхода в реализации государственной политики и стратегии развития образовательной организации,
- организации мониторинга деятельности образовательной организации,
- выполнение государственного стандарта; охрана здоровья детей,
- обеспечения координированной деятельности в реализации образовательных комплексных программ,
- взаимодействий в разработке инноваций,
- повышения квалификации педагогов,
- становления системы грамотных решений, которые направлены на повышение самостоятельности образовательной организации,

---

<sup>1</sup> Авво Б. В. Социальное партнерство в условиях профильного обучения: Учебно-методическое пособие для администрации и учителей общеобразовательных учреждений / под ред. А. П. Тряпицыной. СПб.: КАРО, 2005. – С. 29.

<sup>2</sup> Рашидова А. И. Социальное партнерство в профессиональном образовании // Universum: Вестник Герценовского университета, 2012. – С. 32.

- осуществления совместной деятельности для достижения взаимовыгодных целей участников социального партнерства,
- объединения нескольких видов ресурсов для достижения намеченных целей,
- достижения позитивного эффекта для каждого участника,
- организации всех видов образовательного процесса.

Задачи социального партнерства в организациях общего образования:

1. Привлекать дополнительные ресурсы общества для развития сферы образования.
2. Направлять ресурсы образования на развитие совместной деятельности любой образовательной организации, его общественной самоорганизации, в том числе на развитие самоуправления.
3. Накапливать и систематизировать опыт образовательного сообщества и его партнеров.
4. Эффективно координировать деятельность каждого партнера.
5. Оказывать помощь и поддержку нуждающимся членам сообщества.

Формирование социального партнерства в образовании – процесс сложный и длительный. Чтобы оно начало активно развиваться, государству необходимо убедить всех участников процесса в его необходимости. Для этого используется социальная реклама, проведение деловых встреч, конференций, круглых столов, семинаров, работа в интернете, активное сотрудничества со СМИ<sup>1</sup>.

Социальное партнерство способно сбалансировать рынок образовательных услуг. Оно позволяет повысить эффективность и успешно координировать совместную деятельность всех участников образовательного процесса. Такая деятельность позволит эффективно и экономно расходовать человеческие и материальные ресурсы.

---

<sup>1</sup> Балашов А. М. Социальное партнерство – основа эффективного взаимодействия профессиональных образовательных учреждений, бизнеса и государства в современных условиях / Балашов А. М., Фаттахова Н. И. // Сибирский педагогический журнал, 2013. – № 4. – С. 71.

Это основные аспекты развития и функционирования социального партнерства в сфере образования. Важно удержание в поле зрения управленческого персонала образовательных организаций и органов образования, и создание точной информационной системы, позволяющей анализировать и выявлять проблемы, возникающие между участниками процесса.

## **1.2 Основные направления социального партнерства в организации профориентационной деятельности учреждений общего образования**

Проблема подготовки школьников к жизненному и профессиональному самоопределению является актуальной в современных социально-экономических условиях. В решении проблем профессиональной ориентации принимает участие широкий круг специалистов из различных структур и организаций: специалисты органов исполнительной власти в сфере образования, труда и занятости; специалисты общеобразовательных и профессиональных организаций; работники сферы дополнительного образования; работодатели и их объединения; коммерческие структуры, осуществляющие профориентационное консультирование.

Базой для организации управления профориентационной работой в Российской Федерации являются акты, учрежденные различными вышестоящими мировыми организациями. Во Всеобщей декларации прав человека, которая была принята Генеральной Ассамблеей ООН 10 декабря 1948 года, провозглашается право каждого человека на самореализацию, на труд и на обучение<sup>1</sup>. Одновременно с этим в Рекомендации № 150

---

<sup>1</sup> Всеобщая декларация прав человека (принята Генеральной Ассамблеей ООН 10.12.1948) [Электронный ресурс] – Доступ из справ.-правовой системы «КонсультантПлюс». – URL :

Международной организации труда «О профессиональной ориентации и профессиональной подготовке в области развития людских ресурсов», которая была принята в г. Женева 23 июня 1975 года на 60-ой сессии Генеральной конференции МОТ, говорится о постепенном расширении, приспособлении и гармонизации системы профессиональной подготовки<sup>1</sup>. Это необходимо для того, чтобы отвечать потребностям людей в получении профессиональной подготовки в течение всей их жизни, во всех секторах экономики, во всех отраслях экономической деятельности и на всех уровнях квалификации и ответственности.

Более прикладной является статья в Европейской социальной хартии от 3 мая 1996 года, декларирующая право каждого человека на профессиональную ориентацию и право на профессиональное обучение<sup>2</sup>. В Конвенции Международной организации труда № 142 «О профессиональной ориентации и профессиональной подготовке в области развития людских ресурсов», которая была заключена в г. Женева 23 июня 1975 года, предусматривается наличие всесторонне скоординированной политики и программы профессиональной ориентации и профессиональной подготовки каждого государства – члена организации, тесно связанные с занятостью<sup>3</sup>.

---

<http://www.consultant.ru/cons/cgi/online.cgi?req=doc&base=LAW&n=120805&fld=134&dst=1000000001,0&rnd=0.1401114337089704#03362308149462121> (дата обращения: 21.12.2020).

<sup>1</sup> О профессиональной ориентации и профессиональной подготовке в области развития людских ресурсов [Электронный ресурс] : рекомендация № 150 Международной организации труда (принята в г. Женеве 23.06.1975 на 60-ой сессии Генеральной конференции МОТ). – Доступ из справ.-правовой системы «КонсультантПлюс». – URL : <http://www.consultant.ru/cons/cgi/online.cgi?req=doc&base=INT&n=16250#023588951684781923> (дата обращения : 21.12.2020).

<sup>2</sup> Европейская социальная хартия (пересмотренная) (принята в г. Страсбурге 03.05.1996) – Доступ из справ.-правовой системы «КонсультантПлюс». – URL : <http://www.consultant.ru/cons/cgi/online.cgi?req=doc&base=LAW&n=120807&fld=134&dst=1000000001,0&rnd=0.9765685686915984#09792570442088873> (дата обращения : 21.12.2020).

<sup>3</sup> О профессиональной ориентации и профессиональной подготовке в области развития людских ресурсов [Электронный ресурс] : конвенция № 142 Международной организации труда (заключена в г. Женеве 23.06.1975). – Доступ из справ.-правовой системы «КонсультантПлюс». – URL : <http://www.consultant.ru/cons/cgi/online.cgi?req=doc&base=INT&n=15785#00460726986875033> (дата обращения : 21.12.2020).

Согласно статье 37 пункт 1 Конституции Российской Федерации, каждый имеет право свободно распоряжаться своими способностями к труду, выбирать род деятельности и профессию<sup>1</sup>.

В Российской Федерации в настоящее время сформирована институциональная основа профориентационной деятельности. Действует ряд нормативных актов, таких как Федеральный закон Российской Федерации от 29 декабря 2012 г. № 273-ФЗ «Об образовании в Российской Федерации»<sup>2</sup>, Прогноз социально-экономического развития Российской Федерации на период до 2036 года Министерства экономического развития Российской Федерации<sup>3</sup>, Постановление Правительства Российской Федерации от 26.12.2017 № 1642 «Об утверждении государственной программы Российской Федерации «Развитие образования»<sup>4</sup> и другие, регламентирующие и определяющие основные понятия профессиональной ориентации, обозначающие цели и задачи профессионального ориентирования.

Федеральным законом от 29 декабря 2012 года № 273-ФЗ «Об образовании в Российской Федерации» статьей 66 пунктом 3 становление и формирование личности обучающегося, формирование навыков самостоятельной учебной деятельности на основе индивидуализации и профессиональной ориентации содержания среднего общего образования, подготовку обучающегося к жизни в обществе, самостоятельному жизненному выбору, продолжению образования и началу профессиональной

---

<sup>1</sup> Конституция Российской Федерации [Электронный ресурс] : принята всенародным голосованием 12.12.1993 с изменениями, одобренными в ходе общероссийского голосования 01.07.2020. – Доступ из справ.-правовой системы «КонсультантПлюс». – URL : [http://www.consultant.ru/document/cons\\_doc\\_LAW\\_28399/](http://www.consultant.ru/document/cons_doc_LAW_28399/) (дата обращения: 09.01.2021).

<sup>2</sup> Об образовании в Российской Федерации [Электронный ресурс] : федеральный закон от 29.12.2012 № 273-ФЗ. – Доступ из справ.-правовой системы «КонсультантПлюс». – URL : [http://www.consultant.ru/document/cons\\_doc\\_LAW\\_140174/](http://www.consultant.ru/document/cons_doc_LAW_140174/) (дата обращения: 09.01.2021).

<sup>3</sup> Прогноз социально-экономического развития Российской Федерации на период до 2036 года Минэкономразвития России [Электронный ресурс] : утвержден Правительством Российской Федерации 22 ноября 2018 г. – Доступ из справ.-правовой системы «КонсультантПлюс». – URL : [http://www.consultant.ru/document/cons\\_doc\\_LAW\\_312165/](http://www.consultant.ru/document/cons_doc_LAW_312165/) (дата обращения: 18.12.2020).

<sup>4</sup> Об утверждении Государственной программы Российской Федерации «Развитие образования» [Электронный ресурс] : постановление Правительства РФ от 26.12.2017 № 1642 (ред. от 04.04.2020). – Доступ из справ.-правовой системы «КонсультантПлюс». – URL : [http://www.consultant.ru/document/cons\\_doc\\_LAW\\_286474/](http://www.consultant.ru/document/cons_doc_LAW_286474/) (дата обращения: 09.01.2021).

деятельности возложено на среднее общее образование, а статьей 75 пунктом 1 закрепляется обеспечение адаптации детей к жизни в обществе и их профессиональную ориентацию за дополнительным образованием<sup>1</sup>. Таким образом, установлено, что первичную профессиональную ориентацию ребенок должен получать в рамках своей учебы в образовательных организациях среднего общего образования, а также при необходимости может воспользоваться услугами дополнительного образования.

В Российской Федерации реализуется Национальный проект «Образование», состоящий из 10 федеральных проектов, часть из которых затрагивает проблемы профессиональной ориентации обучающихся. В целом ряде федеральных проектов в рамках приоритетного национального проекта «Образование», реализуемого с 2019 года, затрагиваются отдельные проблемы профессиональной ориентации обучающихся<sup>2</sup>. К сожалению, в этих нормативно-правовых документах не определена профессиональная ориентация как система действия. Системность предполагает постепенный отказ от разовых и эпизодических форм профориентационной работы, обеспечение преемственности и непрерывности работы по сопровождению профессионального самоопределения обучающихся при переходе с одного уровня образования на другой, широкое внедрение практик «ранней профориентации» и усиление практико-ориентированности такой работы<sup>3</sup>.

В Прогнозе социально-экономического развития Российской Федерации на период до 2036 года говорится о том, что уровень конкурентоспособности инновационной экономики будет все в большей степени определяться качеством профессиональных кадров<sup>4</sup>. Улучшение

---

<sup>1</sup> Об образовании в Российской Федерации [Электронный ресурс] : федеральный закон от 29.12.2012 № 273-ФЗ. – Доступ из справ.-правовой системы «КонсультантПлюс». – URL : [http://www.consultant.ru/document/cons\\_doc\\_LAW\\_140174/](http://www.consultant.ru/document/cons_doc_LAW_140174/) (дата обращения: 09.01.2021).

<sup>2</sup> Паспорт национального проекта «Образование» [Электронный ресурс] : утв. президиумом Совета при Президенте РФ по стратегическому развитию и национальным проектам, протокол от 24.12.2018 № 16. – Доступ из справ.-правовой системы «КонсультантПлюс». – URL : [http://www.consultant.ru/document/cons\\_doc\\_LAW\\_319308/](http://www.consultant.ru/document/cons_doc_LAW_319308/) (дата обращения: 09.01.2021).

<sup>3</sup> Организация профессиональной ориентации школьников: методические рекомендации. М.: Издательство «Перо», 2018. – С. 5.

<sup>4</sup> Прогноз социально-экономического развития Российской Федерации на период до 2036 года Минэкономразвития России [Электронный ресурс] : утвержден Правительством Российской Федерации 22

качества рабочей силы и развитие ее профессиональной мобильности будет обеспечиваться за счет реформирования системы профессионального образования всех уровней, повышения гибкости трудовых отношений, развития системы непрерывного профессионального образования, системы профессиональной подготовки и переподготовки кадров с учетом определения государственных приоритетов развития экономики.

Концепция сопровождения профессионального самоопределения обучающихся в условиях непрерывности образования предоставляет следующее определение профессионального самоопределения – длительный процесс, который продолжается на протяжении всей трудовой жизни человека, и соответственно он постоянно уточняет для себя смыслы своего профессионального труда, соотнося их со смыслами всей своей жизни<sup>1</sup>. Система действий по сопровождению профессионального самоопределения, реализуемому на всех обозначенных уровнях, носит название профессиональной ориентации (профориентации).

Согласно Положению о профессиональной ориентации и психологической поддержке населения в Российской Федерации профессиональная ориентация – это обобщенное понятие одного из компонентов общечеловеческой культуры, которое проявляется в форме заботы общества о профессиональном становлении подрастающего поколения. Общество поддерживает и развивает природные дарования, а также проводит комплекс специальных мер содействия человеку в профессиональном самоопределении и выборе оптимального вида занятости с учетом его потребностей и возможностей, социально-экономической ситуации на рынке труда<sup>2</sup>.

---

ноября 2018 г. – Доступ из справ.-правовой системы «КонсультантПлюс». – URL : [http://www.consultant.ru/document/cons\\_doc\\_LAW\\_312165/](http://www.consultant.ru/document/cons_doc_LAW_312165/) (дата обращения: 18.12.2020).

<sup>1</sup> Концепция организационно-педагогического сопровождения профессионального самоопределения обучающихся в условиях непрерывности образования / В.И. Блинов, И.С. Сергеев [и др.] – М. : Федеральный институт развития образования. – М.: Издательство «Перо», 2014. – С. 6.

<sup>2</sup> Об утверждении Положения о профессиональной ориентации и психологической поддержке населения в Российской Федерации [Электронный ресурс] : постановление Минтруда РФ от 27.09.1996 № 1 (зарегистрировано в Минюсте РФ 31.10.1996 № 1186). – Доступ из справ.-правовой системы

Мы считаем, что профессиональная ориентация сегодня – это процесс непрерывный, направленный на профессиональное самоопределение человека.

На сегодняшний день, очевидно, что для обеспечения профессионального самоопределения обучающихся недостаточно одной только рекламно-информационной работы или набора «профориентационных мероприятий», в настоящее время нельзя основывать профориентационную работу только на теоретическом подходе. Необходимо создание единой профориентационной системы, а также включение в систему профориентационной работы практико-ориентированных мероприятий и методов. Поэтому, сопровождение профессионального самоопределения – значимая составная часть общего процесса сопровождения самоопределения. Она должна рассматриваться как равноправный элемент в системе «общее образование – сопровождение профессионального самоопределения – профессиональное образование»<sup>1</sup>.

В системе профориентационной работы важным является обеспечение тесных связей с работодателями, скоординированность действий всех участников образовательных отношений: общеобразовательных организаций, профессиональных образовательных организаций, государственных органов образования, здравоохранения, по труду и занятости населения и других общественных объединений и организаций, ответственных за воспитание, образование, профессиональную ориентацию, профессиональное обучение и трудоустройство молодежи.

Процесс сопровождения профессиональной ориентации обучающихся связан с инновационной деятельностью и требует от школы мобилизации всех ее ресурсов (кадровых, организационно-педагогических, информационно-образовательных, технологических, управленческих,

---

«КонсультантПлюс». – URL : [http://www.consultant.ru/document/cons\\_doc\\_LAW\\_12217/](http://www.consultant.ru/document/cons_doc_LAW_12217/) (дата обращения : 19.01.2021).

<sup>1</sup> Свирская О. А. Роль практико-ориентированного обучения в подготовке квалифицированных специалистов среднего звена // ИСОМ, 2015. – № 2. – С. 82.



материально-технических и т.д.) для максимальной системности работы по данному направлению. Система профориентации должна обеспечивать:

- преемственность общего и профессионального образования;
- формирование готовности старшеклассников к профессиональному самоопределению, осознанному выбору профессий с учетом потребностей регионального рынка труда;
- внедрение практико-ориентированных мероприятий и методов в систему профессиональной ориентации в образовательные организации системы общего образования;
- информирование педагогов учреждениями системы общего образования о современном состоянии рынка труда, о возможностях построения профессиональной карьеры учеников, о появлении новых профессий на мировой арене, а также о лучших практиках построения работы по профессиональной ориентации;
- установление тесных связей между образовательными организациями системы общего образования и работодателями.

Элементами системы профориентации обучающихся являются:

- диагностика личностного развития обучающихся в аспектах профессионального самоопределения, ведение мониторинга готовности обучающихся к профессиональному самоопределению;
- реализация основных образовательных программ с профориентационной направленностью;
- внеурочная деятельность по профориентации обучающихся;
- проведение профессиональных проб;
- внедрение дополнительных практико-ориентированных методов и мероприятий по профориентации;
- привлечение работодателей к профориентационной деятельности, как условие проведения эффективной профориентационной работы.

В основе эффективной профориентационной работы лежит идея социального партнерства. Социальное партнерство в широком смысле – это

деятельность социальных элементов – представителей социальных групп, результатом которой являются позитивные эффекты для всех участников. Социальное партнерство в образовании – это совместное участие в выработке и реализации программ, интеллектуального продукта для обучения и воспитания ребенка<sup>1</sup>. Это эффективный путь развития системы обновления. Сегодня в образовании реализуются все виды социального взаимодействия, но партнерство является естественным путем развития и дает наибольший эффект. Партнерство расширяет возможности системы образования, делает ее современной, способной быстро откликаться на требования времени и т.п.<sup>2</sup>.

Таким образом, образовательная организация может выбрать путь формирования партнерских отношений, может проанализировать и спланировать свои дальнейших действия, уточнить условия перехода на новый уровень, сформировать единое информационное пространство всех участников процесса. Выделим объективные причины развития социального в современной системе российского образования. Социальное партнерство действует на всех уровнях хозяйственно-экономической деятельности – от любой организации до государственного уровня. Государство осуществляет переход от директивного регулирования к договорному, способствует поиску взаимовыгодных условий в совместном партнерстве<sup>3</sup>. Расширяются договорные начала. Когда государство будет поддерживать социальное партнерство в профориентационной деятельности, то станет неотъемлемым участником процесса обеспечения воспроизводства интеллектуального потенциала страны.

Родители – важнейшие участники социального партнерства образовательной организации. Отношения между образовательной

---

<sup>1</sup> Кларк Б. Р. Создание предпринимательских университетов: организационные направления трансформации. М.: ГУ ВШЭ, 2016. – С. 281.

<sup>2</sup> Девятова И. Е. Академическая мобильность студентов: уровень вуза / И. Е. Девяткина // Высшее образование в России, 2018. – № 6. – С. 112.

<sup>3</sup> Селиверстова А. В., Кудрявцева И. Ю., Ткач Е. С. Стратегическое партнерство – эффективная модель сетевого взаимодействия образовательного учреждения и работодателей в рамках развития инновационной инфраструктуры // Вестник ЧелГУ, 2014. – № 5 (334). – С. 22.

организацией и семьей расширяют сферу действия и возможности образовательной организации в развитии образовательной среды вокруг ребенка. Партнерские отношения позволяют повысить компетентность родителей на воспитание в семье, повысить уровень семейного воспитания, изменить систему всего семейного воспитания. Важнейшим фактором становится возможность включить их в совместную деятельность, привлечь знания, опыт, возможности. Исследования показывают, что современная родительская общественность готова к сотрудничеству и готова к взаимодействию с образовательной организацией, так как ее волнует среда проживания всех детей и каждого конкретного ребенка.

Образовательные организации, включенные в систему социального партнерства, не имеют возможность своевременно реагировать на изменение социума и, тем самым, не обеспечивают необходимый уровень социализации и профориентации учащихся. Однако при установлении социального партнерства образовательная организация будет иметь данные о составе ранка труда, а также возможности для помощи обучающимся в профориентационном выборе.

Обобщая материалы законов федерального уровня, а также содержание региональных проектов национального проекта «Образование» можно говорить о представлении новой идеологии профориентационной работы. Новая идеология заключается в том, что профориентация – это процесс и результат профессионального самоопределения человека, а также его профессиональное сопровождение и поддержка в течение всей жизни. Государственная программа реализации нового подхода к профориентационной деятельности прослеживается в федеральных проектах национального проекта «Образование», однако на сегодняшний момент не разработан единый нормативный документ, в котором была бы изложена и систематизирована новая идеология профориентационной деятельности, но влияние этой новой идеологии прослеживается во всех нормативно-правовых актах. Отсутствие такого единого документа, а также недостаточная

развитость социального партнерства и отсутствие инструмента для эффективного взаимодействия всех стейкхолдеров по профориентационной работе и затрудняет организацию и реализацию профориентационной деятельности на местах. Педагоги понимают, что старые мероприятия уже не работают, однако они не имеют ресурсов, которые могли бы перевести профориентационную работу из теоретической в практико-ориентированную, а также дать учащимся те инструменты, которые могли бы помочь им на профессиональном пути. Поэтому каждый субъект реализует свои мероприятия, которые не согласовываются и не реализуются в партнерстве. Так получаем большое количество мероприятий, которые не перекликаются между собой и не выстроены методически в одно целое. Всем субъектам понятно, что для качественной реализации профориентационной деятельности на протяжении всего профессионального пути человека необходимо социальное партнерство, так как в одиночку они не могут предложить единого инструмента, но до сих пор усилия школы в организации профориентационной деятельности непропорциональны, а социальное партнерство представлено лишь эпизодически.

## **2. РЕАЛИЗАЦИЯ СОЦИАЛЬНОГО ПАРТНЕРСТВА В РЕШЕНИИ ПРОФИОРИЕНТАЦИОННЫХ ЗАДАЧ НА ТЕРРИТОРИИ СВЕРДЛОВСКОЙ ОБЛАСТИ**

### **2.1 Характеристика региональной инфраструктуры профориентационной деятельности**

Поскольку результаты профориентационной деятельности проявляются, прежде всего, на уровне конкретного региона, то и построение эффективной системы профориентационной работы со школьниками является задачей регионального уровня управления. Профориентационная деятельность в субъекте регламентируется государственными программами регионов по развитию образования и кадровому обеспечению экономики, комплексами мер и концепциями по развитию профориентации, а также ежегодными межведомственными планами профориентационных мероприятий. Кроме того, ряд нормативно-правовых актов регулируют отдельные аспекты профориентации, такие как популяризация востребованных рабочих и инженерно-технических профессий, подготовка кадров для аграрного сектора экономики, профессиональное самоопределение лиц с ограниченными возможностями здоровья.

Центральной задачей построения региональной модели профориентационной работы со школьниками в регионе является построение систематического, эффективного взаимодействия всех субъектов, по вопросам сопровождения профессионального самоопределения школьников и их профессиональной ориентации. Субъектами региональной системы профориентации школьников являются:

– учащиеся общеобразовательных организаций и их родители (законные представители);

- образовательные организации всех типов;
- службы занятости;
- предприятия-работодатели и их объединения, действующие в масштабах территории;
- действующие в регионе другие организации, в том числе коммерческие, реализующие услуги по сопровождению профессионального самоопределения обучающихся (центры профессиональной ориентации и др.);
- субъекты-партнеры в рамках межведомственного взаимодействия (организации и учреждения науки, здравоохранения, культуры, спорта);
- молодёжные центры; органы муниципального самоуправления; общественные организации; СМИ).

На региональном уровне, на территории Свердловской области создана институциональная основа для организации профориентационной деятельности: Закон Свердловской области от 15.07.2013 № 78-ОЗ «Об образовании в Свердловской области»<sup>1</sup>; Закон Свердловской области № 151-ОЗ «О Стратегии социально-экономического развития Свердловской области на 2016-2030 годы»<sup>2</sup>; Концепция молодежной политики и патриотического воспитания граждан в Свердловской области на период до 2035 года<sup>3</sup>; Государственная программа Свердловской области «Развитие системы

---

<sup>1</sup> Об образовании в Свердловской области (с изменениями на 3 июля 2020 года) [Электронный ресурс] : закон Свердловской области от 15 июля 2013 г. № 78-ОЗ – Доступ из справ.-правовой системы «КонсультантПлюс». – URL : <http://www.consultant.ru/regbase/cgi/online.cgi?req=doc&base=RLAW071&n=120538#02827327265243855/> (дата обращения: 18.12.2020).

<sup>2</sup> О Стратегии социально-экономического развития Свердловской области на 2016-2030 годы [Электронный ресурс] : закон Свердловской области № 151-ОЗ от 15 декабря 2015 г. – офиц. сайт законодательного собрания Свердловской области. – URL : [http://zssso.ru/upload/site1/document\\_file/POIuqtTKRT.pdf](http://zssso.ru/upload/site1/document_file/POIuqtTKRT.pdf) (дата обращения: 18.12.2020).

<sup>3</sup> Об утверждении Концепции молодежной политики и патриотического воспитания граждан в Свердловской области на период до 2035 года [Электронный ресурс] : приказ Департамента молодежной политики Свердловской области от 1 ноября 2018 года № 202. – офиц. сайт законодательного собрания Свердловской области. – Режим доступа : <http://docs.cntd.ru/document/550250981> (дата обращения: 18.12.2020).

образования и реализация молодежной политики в Свердловской области до 2025 года»<sup>1</sup>.

В Концепции молодежной политики и патриотического воспитания граждан в Свердловской области на период до 2035 года проведен SWOT-анализ молодежной политики и патриотического воспитания граждан Свердловской области<sup>2</sup>. К слабым сторонам относят то, что в Свердловской области:

- не должным образом оказывается содействие профориентации и карьерным устремлениям молодежи,
- слабая информированность молодежи о деятельности и реализуемых проектах органов исполнительной власти,
- дисбаланс между потребностями экономики и предложениями на молодежном рынке труда.

В Свердловской области регулируют деятельность по профориентационной работе Министерство образования и молодежной политики Свердловской области; Департамент по труду и занятости населения Свердловской области; ГАОУ ДПО Свердловской области «Институт развития образования», а также различные центры занятости и службы содействия трудоустройству.

Министерство образования и молодежной политики Свердловской области разрабатывает и реализует региональную политику развития профессиональной ориентации на территории Свердловской области. Министерство активно реализует 8 проектов, которые являются региональной составляющей приоритетного национального проекта «Образование». Например, в рамках регионального проекта «Современная

---

<sup>1</sup> Об утверждении государственной программы Свердловской области «Развитие системы образования и реализация молодежной политики в Свердловской области до 2025 года» [Электронный ресурс] : постановление Правительства Свердл. Обл. от 19.12.2019 № 920-ПП. – офиц. интернет-портал правовой информации Свердловской области. – URL : [http://www.pravo.gov66.ru/media/pravo/920-ПП\\_LL3UE8Z.pdf](http://www.pravo.gov66.ru/media/pravo/920-ПП_LL3UE8Z.pdf) (дата обращения: 09.01.2021).

<sup>2</sup> Об утверждении Концепции молодежной политики и патриотического воспитания граждан в Свердловской области на период до 2035 года [Электронный ресурс] : приказ Департамента молодежной политики Свердловской области от 1 ноября 2018 года № 202. – офиц. сайт законодательного собрания Свердловской области. – Режим доступа : <http://docs.cntd.ru/document/550250981> (дата обращения: 18.12.2020).

школа» в сельской местности и малых городах создаются центры «Точка роста», которые должны способствовать формированию современных компетенций и навыков у детей по предметным областям, а также во внеурочной деятельности. Таким образом, учащиеся могут попробовать себя в углубленном изучении предметных областей «Технология», «Математика и информатика», «Физическая культура и основы безопасности жизнедеятельности».

Региональным проектом «Успех каждого ребенка» предусмотрено развитие механизмов ранней профессиональной ориентации, что обеспечит участие 85% школьников Свердловской области в открытых онлайн-уроках. К 2024 году будет создана сеть детских технопарков «Кванториум». Кроме того, не менее 25 тысяч детей получают рекомендации по построению индивидуального учебного плана в соответствии с профессиональными компетенциями с учетом реализации проекта «Билет в будущее»<sup>1</sup>. С 2019 года Министерство ежегодно обеспечивает участие обучающихся Свердловской области в федеральном проекте ранней профориентации «Билет в будущее», которое состоит из онлайн-диагностики профессиональных интересов и профессиональных проб реальной профессиональной деятельности<sup>2</sup>. Также Министерство ежегодно организывает и проводит соревнования в рамках чемпионата «Молодые профессионалы» (WorldSkillsRussia), проходящих на территории Свердловской области. В настоящее время специалисты ГАОУ ДПО СО «Институт развития образования» проводят мониторинг вовлеченности учащихся 6-11 классов, проживающих на территории Свердловской области, в реализацию проекта «Билет в будущее». В мониторинге принимают участие учащиеся 6-11 классов общеобразовательных организаций,

---

<sup>1</sup> Национальный проект «Образование» [Электронный ресурс] // офиц. сайт Министерства образования и молодежной политики Свердловской области. – URL : <http://185.68.103.23/site/section?id=129> (дата обращения: 01.12.2020).

<sup>2</sup> Билет в будущее. Концепция реализации на 2019 год [Электронный ресурс] // офиц. сайт WorldSkillsRussia. – URL : <https://worldskills.ru/final2019/wp-content/uploads/2019/05/Билет-в-будущее-Презентация-на-ФНЧ.pdf> (дата обращения: 01.12.2020).



представители общеобразовательных организаций, ответственные за организацию проекта, а также педагогические работники, работающие в качестве педагогов-наставников. Итоги данного мониторинга пока еще не подведены<sup>1</sup>.

На официальном сайте департамента по труду и занятости населения Свердловской области представлен раздел «Профориентация молодежи»<sup>2</sup>. Данный раздел содержит информацию о «карточках» профессий (специальностей), востребованных на региональном рынке труда, и требующих прохождения профессиональной подготовки, о существующих профессиях (квалификациях) на региональном рынке труда; а также профориентационные тесты и задания для самостоятельного изучения и анализа. На сайте представлена информация о том, как учащийся может получить государственную услугу по организации профессиональной ориентации в целях выбора сферы деятельности (профессии), трудоустройства, прохождения профессионального обучения и получения дополнительного профессионального образования.

Государственные учреждения службы занятости населения Свердловской области (центры занятости) на территории соответствующих муниципальных образований расширяют информированность населения о возможностях трудоустройства, а также анализируют положения на территориальном рынке труда. Новая модель службы занятости, которая реализуется в Первоуральске, пропагандирует не только трудоустройство гражданина, но и его сопровождение в течение всего профессионального пути<sup>3</sup>.

---

<sup>1</sup> Мониторинг вовлеченности учащихся 6-11 классов в реализацию проекта «Билет в будущее» [Электронный ресурс] // офиц. сайт ГАОУ ДПО СО «Институт развития образования». – URL : <https://www.irro.ru/?id=5004> (дата обращения: 01.12.2020).

<sup>2</sup> Профобучение и профориентация [Электронный ресурс] // интерактивный портал Департамента по труду и занятости населения. – URL : [https://www.szn-ural.ru/content/профобучение\\_и\\_профориентация](https://www.szn-ural.ru/content/профобучение_и_профориентация) (дата обращения: 01.12.2020).

<sup>3</sup> Первоуральский центр занятости [Электронный ресурс] // интерактивный портал Департамента по труду и занятости населения. – URL : <https://www.szn-ural.ru/Czn/Detail/4404e4d5-f110-4ad3-8fc9-bbef6e83f712> (дата обращения: 01.12.2020).

Деятельность ГАОУ ДПО СО «ИРО» направлена на развитие кадрового ресурса инновационных изменений в системе образования Свердловской области, ориентирована на подготовку педагогических и руководящих работников образовательных организаций по основным направлениям развития системы образования. Приказом Министра образования и молодежной политики от 16 июля 2019 года № 112-Д на базе ГАОУ ДПО СО «ИРО» создано региональное учебно-методическое объединение в системе общего образования Свердловской области. Региональное учебно-методическое объединение в системе общего образования Свердловской области своим решением формирует Банк лучших практик в сфере образования в Свердловской области<sup>1</sup>. Банк лучших практик создан с целью повышения качества образования через тиражирование результативных педагогических и управленческих практик, инновационного педагогического и управленческого опыта, поддержки и поощрения педагогов, образовательных организаций.

В 2011 году ГАОУ ДПО СО «ИРО» был разработан Проект Областной комплексной целевой программы «Программа профориентационной работы в системе образования Свердловской области 2012-2015»<sup>2</sup>. Целью Программы было заявлено развитие условий для профессионального самоопределения обучающихся через формирование инфраструктуры профориентационной работы в системе образования Свердловской области с учетом потребностей регионального рынка труда. Был обозначен ряд принципов, которыми должны руководствоваться все субъекты профориентационной работы: таких как социальное партнерство; открытость и единство информационной среды; преемственность программ, условий, требований в процессах предпрофильной, профильной и профессиональной подготовки, профессионального образования и повышения квалификации;

---

<sup>1</sup> Региональное учебно-методическое объединение по общему образованию [Электронный ресурс] // офиц. сайт ГАОУ ДПО СО «Институт развития образования». – URL : <https://www.irro.ru/?cid=294> (дата обращения: 01.12.2020).

<sup>2</sup> Система профориентации [Электронный ресурс] // офиц. сайт ГАОУ ДПО СО «Институт развития образования». – Режим доступа : <https://www.irro.ru/?cid=489> (дата обращения: 01.12.2020).

педагогическое сопровождение профессионального самоопределения обучающихся; социальное партнерство. В рамках Программы была также предложена реализация модели системы профориентационной работы в системе образования Свердловской области, изображенная на рисунке 1, и структура профориентационной работы в системе непрерывного образования в территориях Свердловской области, изображенная на рисунке 2. Однако данный проект так и не был реализован.



Рисунок 1 – Модель системы профориентационной работы в системе образования Свердловской области<sup>1</sup>

<sup>1</sup> Система профориентации [Электронный ресурс] // офиц. сайт ГАОУ ДПО СО «Институт развития образования». – URL : <https://www.irro.ru/?cid=489> (дата обращения: 01.12.2020).



Рисунок 2 – Структура профориентационной работы в системе непрерывного образования в территориях<sup>1</sup>

Таким образом, подводя итоги анализа нормативно-правовых актов федерального и регионального уровней можно сделать вывод, что в Свердловской области наблюдается разрозненность субъектов, которые занимаются профессиональной ориентацией, а значит, отсутствует единая системная модель. Также замечена разрозненность информации, так как все вышеперечисленные ведомства используют свои официальные сайты для представления информации, что усложняет поиск информации и проводимых мероприятий. Однако в области прослеживается новая идеология, которой придерживаются все субъекты. Новый подход профориентации, который транслируют все субъекты нацелен на:

- практико-ориентированность,
- непрерывность,
- социальное партнерство.

Сегодня в профориентационной деятельности мы имеем разрозненность субъектов, которые занимаются профессиональной ориентацией, отсутствие единой системной модели профориентационной деятельности, отсутствие единой разработанной и утвержденной

<sup>1</sup> Система профориентации [Электронный ресурс] // офиц. сайт ГАОУ ДПО СО «Институт развития образования». – URL : <https://www.irro.ru/?cid=489> (дата обращения: 01.12.2020).

государственной программы по профориентации, разрозненность информации и проводимых мероприятий. Каждый стейкхолдер реализует свои мероприятия, которые не согласовываются и не реализуются в партнерстве. Так получаем большое количество мероприятий, которые не перекликаются между собой и не выстроены методически в одно целое. Также, всем субъектам понятно, что для качественной реализации профориентационной деятельности на протяжении всего профессионального пути человека необходимо социальное партнерство всех стейкхолдеров, так как в одиночку они не могут предложить единого инструмента, но до сих пор социальное партнерство представлено лишь эпизодически.

Один из первоначальных факторов, который влияет на развитие и дальнейшую успешность социального партнерства – коммуникация. На данный момент отсутствует инструмент для эффективного взаимодействия всех стейкхолдеров по профориентационной работе.

## **2.2 Реализация социального партнерства в профориентационной деятельности региональных учреждений общего образования**

Многие крупные города проводят различные выставки, форумы, посвященные профориентации. В Свердловской области практически все профориентационные мероприятия проводятся в городе Екатеринбурге. Например, 22–23 ноября 2019 года в г. Екатеринбурге на площадке Международного выставочного центра «Екатеринбург-ЭКСПО» состоялась выставка-форум «Образование и карьера на Урале»<sup>1</sup>. Выставка-форум – масштабный образовательный проект, объединяющий выставку товаров и услуг для образовательных организаций и площадку для взаимодействия

---

<sup>1</sup> Выставка «Образование и карьера на Урале» [Электронный ресурс] // офиц. сайт международного выставочного центра «Екатеринбург ЭКСПО». – URL : [https://www.ekaterinburgexpo.ru/business/education\\_and\\_career\\_2019](https://www.ekaterinburgexpo.ru/business/education_and_career_2019) (дата обращения: 01.12.2020).

молодежи с крупными компаниями-работодателями. Программа выставки-форума представляла собой комбинацию профориентационных образовательных мероприятий, мастер-классов, а также встреч с выдающимися людьми, лидерами различных отраслей, руководителями крупнейших компаний. В рамках выставки-форума состоялись презентации работодателей и мастер-классы от таких компаний как «HeadHunter», «Сбербанк», «Мегафон», «Targem Games», «Rabota.ru», «Bright Fit», «Ernst and Young» и «Coca-Cola». Из-за того, что мероприятие проводится только в г. Екатеринбург представители отдаленных территорий, не могут принять в нем участие.

Уральский федеральный университет с 2018 года проводит выездные Дни открытых дверей в городах Большого Урала, в ходе которых, кроме знакомства с университетом, участники мероприятий будут посвящены в особенности сдачи ЕГЭ и в правила приема в высшие учебные заведения<sup>1</sup>. Мероприятия проходили в таких городах, как Нижний Тагил, Магнитогорск, Каменск-Уральский, Серов, Краснотурьинск, Чусовой, Первоуральск, Богданович, Новоуральск, Алапаевск. Данное мероприятие нацелено на узкий круг участников и затрагивает только тематику поступления в Уральский Федеральный университет.

Институт развития образования Свердловской области проводит информационно-методические дни в управленческих округах Свердловской области по различным тематикам в сфере образования. Участниками выступают специалисты ГАОУ ДПО СО «Институт развития образования», руководители и специалисты муниципальных методических служб, руководители, заместители руководителей, педагогические работники общеобразовательных организаций. Данное мероприятие не затрагивает тему профориентации.

---

<sup>1</sup> Дни открытых дверей в городах Большого Урала [Электронный ресурс] // офиц. сайт ФГАОУ ВО «УрФУ имени первого Президента России Б.Н. Ельцина». – URL : <https://urfu.ru/ru/school/tournament/> (дата обращения: 01.12.2020).

Опыт реализации профориентационной практики социального партнерства образования и работодателей можно рассмотреть на примере городского округа Верхняя Пышма Свердловской области. На базе градообразующего предприятия Верхней Пышмы АО «Уралэлектромедь» с 2013 года реализуется проект знакомства обучающихся 8-9 классов с востребованными профессиями предприятия. Проводятся экскурсии по предприятию, встреча с представителями АО «Уралэлектромедь», а также профессиональные пробы в подразделениях АО «Уралэлектромедь» для тех обучающихся, которые интересуются химией и физикой<sup>1</sup>. С 2013 года для учащихся 8 классов реализуется проект «Точка опоры», организаторами и участниками в котором выступают Благотворительный фонд «Синара», ООО «Уральские локомотивы», ОАО «Уралредмет» и другие. Проект направлен на оказание помощи школьникам в профессиональном выборе рабочих специальностей и состоит из 4 этапов: конкурс сочинений «Как я представляю профессию рабочего», экскурсии и лекции на площадках предприятий и в СПО, телевизионные реалити-шоу «Билет в профессию», мероприятие «Брейн-ринг» по итогам всего проекта<sup>2</sup>. Профориентационная работа в городском округе Верхняя Пышма проводится, но большая часть мероприятий носит теоретический характер, кроме телевизионного реалити-шоу «Билет в профессию», когда только один школьник знакомится с предприятием, профессиями, получает первые трудовые навыки и делится своими впечатлениями. Все мероприятия носят явную направленность на технические специальности.

Из опыта ГАПОУ СО «Верхнесалдинский авиаметаллургический колледж им. А. А. Евстигнеева» можно рассмотреть профориентацию как

---

<sup>1</sup> Проект с АО «УРАЛЭЛЕКТРОМЕДЬ» [Электронный ресурс] // офиц. сайт Центра образования и профессиональной ориентации Верхней Пышмы. – URL : <http://центр-образования.com/soprovozhdenie-professionalnogo-samoopredeleniya/proekt-ao-uem> (дата обращения: 11.12.2020).

<sup>2</sup> Точка опоры: профориентационный проект [Электронный ресурс] // офиц. сайт Центра образования и профессиональной ориентации Верхней Пышмы. – URL : <http://центр-образования.com/soprovozhdenie-professionalnogo-samoopredeleniya/tochka-opori> (дата обращения: 11.12.2020).

обеспечение кадровых потребностей Верхнесалдинского городского округа<sup>1</sup>. Так, данный колледж приглашает учащихся 8-9-х классов в межшкольный класс на профессиональные пробы по профессиям: оператор станков с программным управлением, плавильщик, машинист крана, сварщик, фрезеровщик, токарь, электромонтер, контролер.

ГБОУ СПО «Ирбитский гуманитарный колледж» с 2015 г. реализует мероприятие «Концепция создания Площадки опережающей профессиональной ориентации и индивидуального профилирования школьников 5–11-х классов муниципальных образовательных организаций Свердловской области (Площадка ранней профориентации)»<sup>2</sup>.

На площадке Уральского колледжа строительства, архитектуры и предпринимательства 15 ноября 2019 года состоялось открытие Центра опережающей профессиональной подготовки Свердловской области. Центр создается в Свердловской области в рамках реализации приоритетного проекта «Молодые профессионалы (Повышение конкурентоспособности профессионального образования)» национального проекта «Образование»<sup>3</sup>. Центр опережающей профессиональной подготовки обеспечит весь комплекс мероприятий по подготовке квалифицированных кадров, начиная от профориентации школьников, а потенциальные работодатели получают доступ к цифровым портфолио соискателей. Благодаря этому Центр опережающей профессиональной подготовки станет агрегатором и оператором ресурсов региона для профессиональной ориентации.

Таким образом, мы видим, что школы стараются привлекать работодателей к практико-ориентированным мероприятиям по профессиональной ориентации учащихся, однако такое социальное партнерство является эпизодическим. Также можно заметить, что

---

<sup>1</sup> Профориентация [Электронный ресурс] // офиц. сайт ГАПОУ СО «Ирбитский гуманитарный колледж». – URL : <https://old.всамк.рф/proforientaciya> (дата обращения: 01.12.2020).

<sup>2</sup> Инженеры растут в детском саду [Электронный ресурс] // офиц. сайт ГАПОУ СО «ВСАМК им. А.А. Евсигнеева». – URL : <https://irbitgc.ru/proekty/injeneriy-rastut-v-detskom-sadu/> (дата обращения: 01.12.2020).

<sup>3</sup> Центр опережающей профессиональной подготовки Свердловской области [Электронный ресурс] // офиц. сайт ЦОПП Свердловской области. – URL : <https://corp66.ru/#top> (дата обращения: 01.12.2020).



большинство крупных мероприятий локализовано в г. Екатеринбурге, проводимые мероприятия в других городах области зачастую носят информационный характер для учащихся о поступлении, а мероприятия, которые соответствуют желаемым требованиям не проводятся на тему профориентации. Несмотря на наличие институциональной поддержки со стороны государства, достаточно богатого опыта профориентационной работы со школьниками часто отсутствует системность в организации профориентационной деятельности, мероприятия являются разрозненными, нет единой информационной системы, а также единой методической базы, для объединения интересов и мероприятий всех стейкхолдеров.

Если не решать данную проблему, могут наступить следующие последствия: учащиеся могут потеряться в мире новых профессий и не найти для себя ту самую; учащийся может пойти учиться, не учитывая собственные способности и возможности, что в дальнейшем может сказаться на его недовольство собственным выбором и возможной безработицей; учащиеся сделают выбор, исходя из престижа профессии на данный момент, без прогнозирования последствий, а значит в будущем они могут потерять свое рабочее место. Общеобразовательные организации будут проводить профориентационные мероприятия теоретической, а не практико-ориентированной направленности, педагоги не будут иметь информацию о занятости на локальных рынках труда. Учреждения высшего и среднего профессионального образования и в дальнейшем будут готовить специалистов по невостребованным профессиям на рынке труда, а также обучать учащихся, которые не заинтересованы в обучении, а учатся только для получения «корочки».

Только в тесном контакте с социальными партнерами возможна реализация основной функции – обеспечение рынка труда конкурентоспособными специалистами, востребованными современной экономикой. Таким образом, на территории будет дисбаланс между

потребностями экономики и предложениями на молодежном рынке труда, а значит увеличение числа безработных граждан.

### **2.3 Оценка организации профориентационной деятельности в учреждениях общего образования на территории Свердловской области**

По итогам мониторингового исследования сформированности региональных моделей профессиональной ориентации и качества профориентационной работы в регионах, проведенного специалистами научно-исследовательским центра ФИРО РАНХиГС в 2019 году, Свердловская область вошла в группу регионов-лидеров, в которых степень сформированности систем профориентационной работы со школьниками можно оценить, как высокую, хотя далекую от идеала. Качество профориентационной работы со школьниками в регионах-лидерах находится, в целом, на уровне не выше среднего<sup>1</sup>.

Реализация практико-ориентированных форм организации профориентационной работы со школьниками предполагает налаживание тесного социального партнерства школ с «внешним контуром профориентации» – организациями дополнительного образования детей, профессиональными образовательными организациями, вузами, предприятиями экономической и социальной сферы. Важнейшая особенность современной профориентационной работы, по мнению экспертов, интеграция региональных систем профессионального образования с консолидированным работодателем<sup>2</sup>.

---

<sup>1</sup> Сергеев И. С. Профориентация: вдогонку за настоящим или вперед в будущее? // Вестник образования России. – 2020. – № 8. [Электронный ресурс]. – URL : <https://vestniknews.ru/intervyu-i-stati/4484-4064html> (дата обращения 18.12.2020).

<sup>2</sup> Организация профессиональной ориентации школьников: методические рекомендации. М.: Издательство «Перо», 2018. – С. 44.

Анализ данных социологических исследований о проблемах трудоустройства выпускников профессиональных учреждений позволяет сделать вывод о невысокой практико-ориентированности проводимых профориентационных мероприятий. В 2019 году в Свердловской области проводился опрос, посвященное проблемам трудоустройства и профессионального продвижения выпускников вузов в индустриальном регионе. Респондентами были молодые люди, которые окончили университет 1-5 лет назад. Согласно результатам данного исследования, половина опрошенных респондентов работают не по профессии<sup>1</sup>. Ранее, в 2015 году в Свердловской области проводился опрос школьников 8-11 классов на предмет того насколько учащиеся школ определились с выбором будущей профессии<sup>2</sup>. Большинство обучающихся не знают кем хотят стать в жизни, а это не обнадеживающие результаты для будущего, данные отображены в таблице 1. Учащимся сложно сделать выбор в таком разнообразии профессий и им необходима помощь.

Таблица 1 – Выбор будущей профессии обучающихся в школе, % от группы<sup>3</sup>

Группы	Да, выбрал(а)	Нет, но есть варианты	Нет, не знаю, чего хочу	Не задумывался об этом
Σ	37	33	16	14
Муж.	36	30	17	17
Жен.	39	36	14	11
Екатеринбург	40	28	18	14
Другой крупный город	32	36	16	16
Малый или средний город	37	37	14	14
Село, ПГТ	37	37	14	14

В 2018 году магистрантом был проведен опрос среди учащихся 8-11 классов средних общеобразовательных школ Свердловской области. Целью опроса было выявить эффективность/неэффективность существующих форм

<sup>1</sup> Брайнин Б. А. Проблемы трудоустройства и профессионального продвижения выпускников вузов в индустриальном регионе / Б. А. Брайнин, Я. В. Дидковская // Стратегии развития социальных общностей, институтов и территорий : материалы V Международной научно-практической конференции, Екатеринбург, 22-23 апреля 2019 г. : в 2-х т. – Екатеринбург : Изд-во Урал. ун-та, 2019. – Т. 1. – С. 140.

<sup>2</sup> Положение молодежи Свердловской области в 2015 году: научные основы доклада Правительству Свердловской области: коллективная монография [Электронный ресурс] / А. А. Айвазян [и др.]. – Екатеринбург. – URL : <http://hdl.handle.net/10995/43891> (дата обращения : 17.11.2020).

<sup>3</sup> Там же.

и методов профориентационной работы. Выборка стихийная, всего в опросе приняло участие 220 человек из 6 городов Свердловской области. В опросе приняло участие 73 % представительниц женского пола и 27 % представителей мужского пола. Учащиеся были из 10-х классов – 45 %, из 9-ых классов – 41 % и из 11-ых классов – 14 %, представители 8-ых классов в опросе не участвовали. Обобщение результатов опроса позволило сделать следующие выводы:

а) преобладает информационная модель профориентационной работы, которая сегодня является недостаточно эффективной, а традиционные методы и мероприятия, проводимые в рамках данной модели, являются устаревшими;

б) учащиеся хотят больше мероприятий практической направленности, а также непосредственного контакта с возможными работодателями;

в) предпочтительным методом для создания данного контакта была бы организация временной занятости и проведение стажировок, а также знакомство с работодателями на конкретном предприятии/организации.

Делать выбор своего профессионального пути учащимся предстоит на ступени получения общего образования. Посредником в отношениях между работодателями и учащимися на ранних этапах выступают образовательные организации системы общего образования в лице педагогов данных образовательных организаций. Поэтому авторами был проведен пилотажный онлайн опрос педагогов. Выборка стихийная, в опросе приняло участие 182 человека из 25 муниципальных образований Свердловской области. В опросе приняло участие 94,8 % представительниц женского пола и 5,2 % представителей мужского пола. Педагогический стаж у 47,4 % респондентов составил свыше 20 лет, 15,5 % до 5 лет, 13,8 % 16-20 лет, 12,1 % 11-15 лет, 11,2 % 5-10 лет. В основном были опрошены учителя предметники, а также заместители директоров. По данным опроса главным препятствием в повышении эффективности профориентационной работы является отсутствие социального партнерства между образовательными

организациями системы общего образования, работодателями и органами власти. Такой вариант ответа выбрали 63% респондентов, на втором месте по популярности был ответ – недостаточный уровень практической ориентированности профессионального сопровождения обучающихся, на третьем месте – отсутствие согласования интересов и слабая взаимная ответственность между образовательными организациями системы образования и работодателями.

В характеристике эффективности желаемых для проведения методов профориентационной деятельности наивысшие оценки получили практико-ориентированные методы, такие как: привлечение работодателей-партнеров для организации летних практик, мастерских, технопарков (67%); проведение профессиональных проб в различных организациях (52%) и проведение экскурсий на предприятиях реальной сферы (74%). Привлечение работодателей, по мнению педагогов, позволит обучающимся попробовать себя в понравившихся профессиях, познакомиться с носителями профессий, увидеть рабочее место, сформировать целостное представление о профессии, данные отображены на рисунке 3.

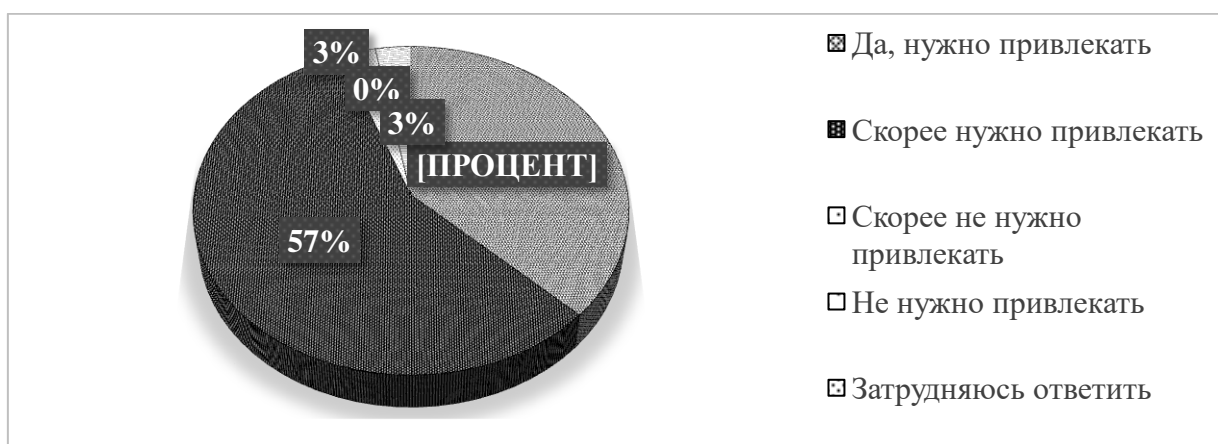


Рисунок 3 – Педагоги о важности привлечения работодателей для формирования целостного образа профессии<sup>1</sup>

<sup>1</sup> Составлен автором на основе опроса.

В ответах на вопрос о возможных формах реализации социального партнерства между образовательной организацией и работодателями педагоги чаще выбирали такие варианты как: организация практик на рабочих местах в организациях/предприятиях (74%); создание в регионе единой информационной базы (51%) и проведение круглых столов между представителями образовательных организаций и работодателями (40%).

Рисунок 4 иллюстрирует мнение школьных педагогов о том, кто должен стать инициатором установления социального партнерства между образовательными организациями системы общего образования – органы государственной и муниципальной власти.

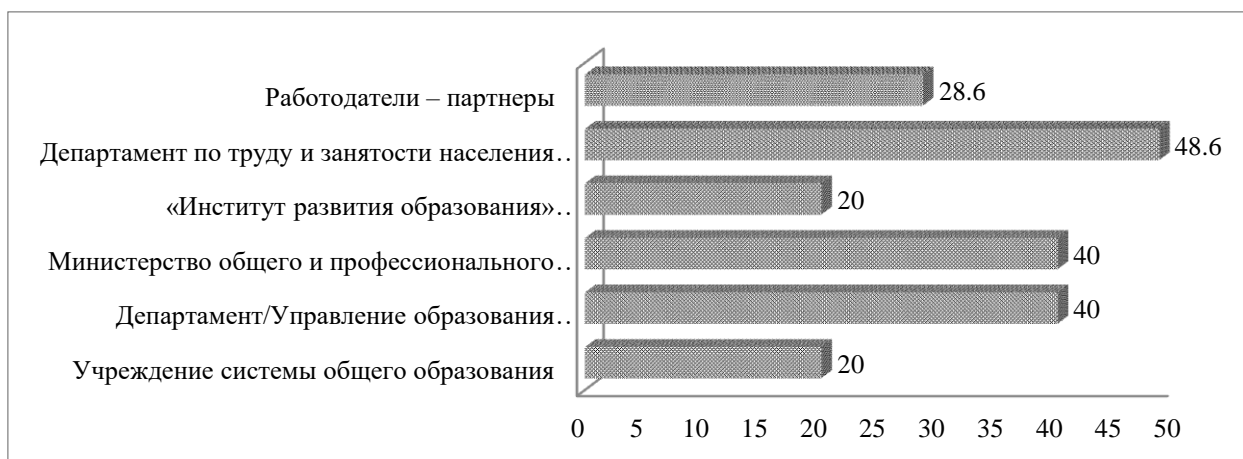


Рисунок 4 – Инициатор установления социального партнерства<sup>1</sup>

В рамках проводимого исследования педагогам было предложено изложить свое видение роли школы в профориентации, сформировать предложения, по активизации взаимодействия с работодателями. К сожалению, предварительный анализ ответов показал отсутствие конкретных идей по организации такого взаимодействия. Педагоги нацелены на то, чтобы качественно изложить свой предмет. Безусловно, это имеет принципиальное значение.

<sup>1</sup> Составлен автором на основе опроса.

Анализ мнений педагогов образовательных организаций системы общего образования выявил общую неудовлетворительную оценку и наиболее острые проблемы организации профориентационной работы в школах Свердловской области. По данным опроса главным препятствием в повышении эффективности профориентационной работы является недостаточное развитие социального партнерства между образовательными организациями системы общего образования, работодателями и органами власти, недостаточный уровень практической ориентированности профессионального сопровождения обучающихся, а также отсутствие согласования интересов и слабая взаимная ответственность между образовательными организациями системы образования и работодателями.

По мнению педагогов, на всех этапах профориентационной деятельности образовательных организаций системы общего образования необходимо сотрудничество с работодателями как один из действенных способов повышения эффективности этой деятельности. Наиболее предпочтительными формами педагоги выбрали варианты организации практик на рабочих местах в организациях/предприятиях; создание в регионе единой информационной базы по знакомству обучающихся с современными видами профессий и проведение круглых столов между представителями образовательных организаций и работодателями.

Таким образом, учитывая результаты анализа нормативно-правовых актов федерального и регионального уровней; анализ статистических данных; результаты анкетирования педагогических работников, осуществляющих свою профессиональную деятельность в общеобразовательных организациях на территории Свердловской области, суть проблемной ситуации может быть сформулирована следующим образом: на территории Свердловской области отсутствует площадка для эффективного взаимодействия всех стейкхолдеров по профориентационной работе по развитию социального партнерства в профориентационной деятельности образовательных организаций системы общего образования.

### **3. ОРГАНИЗАЦИЯ ВЗАИМОДЕЙСТВИЯ С ПАРТНЕРАМИ ПО СОПРОВОЖДЕНИЮ ПРОФЕССИОНАЛЬНОГО САМООПРЕДЕЛЕНИЯ ДЕТЕЙ И МОЛОДЁЖИ**

#### **3.1 Проект по созданию виртуальной площадки для развития социального партнерства в профориентационной деятельности учреждений общего образования Свердловской области**

Создание виртуальной площадки по профориентации необходимо для реализации принципа «одного окна» для объединения всех стейкхолдеров и всех мероприятий по профориентационной работе в Свердловской области. Преимущество создания виртуальной площадки по профориентации – обеспечение открытости и выстраивание социального партнерства и эффективного взаимодействия всех стейкхолдеров по профориентационной работе на региональном уровне.

Инициатором создания виртуальной площадки по профориентации выступает Министерство образования и молодежной политики Свердловской области, которое передает полномочие по разработке и продвижению виртуальной площадки по профориентации ГАОУ ДПО Свердловской области «Институт развития образования». ГАОУ ДПО СО «ИРО» может и должен выступать таким методологическим центром, так как уже разрабатывал проект Областной комплексной целевой программы профориентационной работы в системе образования Свердловской области 2012-2015, в данной программе акцент уже тогда был сделан на сотрудничество и социальное партнерство стейкхолдеров.

Цель виртуальной площадки – создание нового формата (инструмента), позволяющего выстроить социальное партнерство всех стейкхолдеров по профориентационной работе в Свердловской области.



Субъектами виртуальной площадки по профориентации являются: представители администрации общеобразовательных организаций, учителя общеобразовательных организаций, учащиеся общеобразовательных организаций и их родители (законные представители).

В функции виртуальной площадки будут входить:

во-первых, обеспечение дискуссионного и переговорного профессионального формата сетевого общения представителей Министерства образования и молодежной политики, представителей Департамента по труду и занятости населения Свердловской области; представителей ГАОУ ДПО Свердловской области «Институт развития образования», а также различных центров занятости и службы содействия трудоустройству, позволяет согласовывать их стратегии, обсуждать общее взаимодействие и мероприятия;

во-вторых, высшие учебные заведения, организации среднего профессионального образования и дополнительного образования смогут информировать заинтересованных лиц о проводимых профессиональных пробах, а также размещать информацию и о реализуемых образовательных программах, проводимых мероприятиях для увеличения количества участников;

в-третьих, представители общеобразовательных организаций смогут использовать ресурсы, которые будут находиться на одной платформе, для качественного представления мира профессий обучающимся;

в-четвертых, благодаря виртуальной площадке будет происходить масштабирование и тиражирование лучших профориентационных практик на территории Свердловской области.

Для реализации всего перечня вышеуказанных функций будет разработано техническое задание, в котором будут описаны информационные и технические требования для разработки виртуальной площадки. В роли исполнителя технического задания будет выступать компания «Ample» – web-разработчик, который занимает лидирующую

позицию в Уральском регионе по разработке сайтов для крупных и известных предприятий. Координирование работы виртуальной площадки осуществляет администратор виртуальной площадки. Администратор назначается приказом ГАОУ ДПО СО «ИРО». В функции администратора входит: загрузка и функционирование виртуальной площадки, включение в структуру новых разделов и сервисов, размещение (удаление) материалов, обеспечение бесперебойной работы виртуальной площадки, размещение необходимых материалов, рассылка информации для субъектов виртуальной площадки.

Прежде чем загрузить и официально опубликовать виртуальную площадку по профориентации, необходимо провести его апробацию – тестирование. Апробация проходит в два этапа: первый этап подразумевает закрытое альфа-тестирование среди сотрудников ГАОУ ДПО СО «ИРО», по итогам которого ГАОУ ДПО СО «ИРО» направляет в компанию «Ample» отчет с рекомендациями по совершенствованию виртуальной площадки, на основе которых вносятся изменения, и компания «Ample» устраняет ошибки виртуальной площадки, после чего выгружает виртуальную площадку и исправленный итоговый отчет по альфа-тестированию. Второй этап – запуск бета-тестирования, которое предполагает апробацию виртуальной площадки ранее обозначенными субъектами. После бета-тестирования компания «Ample» направляет отчет в ГАОУ ДПО СО «ИРО» для итогового утверждения виртуальной площадки, исходя из устраненных ошибок в результате бета-тестирования. После двух этапов апробации администратор загружает и публикует в сети «Интернет» итоговую виртуальную площадку по профориентации. В будущем также возможна реализация мобильной версии виртуальной площадки, а также разработка мобильного приложения в магазины «App Store» и «Play Market».

Продвижение виртуальной площадки по профориентации включает в себя проведение информационной кампании, состоящей из донесения информации заинтересованным субъектам с помощью публикации

информации на официальном сайте Правительства Свердловской области (в последующем на официальных сайтах Администраций муниципальных образований Свердловской области), на официальном сайте Министерства образования и молодежной политики Свердловской области, Департамента по труду и занятости населения Свердловской области; ГАОУ ДПО Свердловской области «Институт развития образования», а также на официальных сайтах различных центров занятости и службы содействия трудоустройству региона, а также на сайтах популярных СМИ Свердловской области таких, как: E1, JustMedia, 66.ru, Znak.com, Уральский рабочий, Областная газета, URA.RU. Продвижение также предполагает размещение администрациями образовательных организаций информации через портал «Сетевой Город. Образование».

В таблице 2 представлен устав проекта. Это официальный документ проекта, инициирующий проект и отражающий основные характеристики проекта.

Таблица 2 – Устав проекта<sup>1</sup>

Название	Создание виртуальной площадки для развития социального партнерства в профориентационной деятельности учреждений общего образования Свердловской области
Краткое название	Виртуальная площадка по профориентации
Код проекта	010
Инициатор	ГАОУ ДПО Свердловской области «Институт развития образования»
Дата утверждения	05.04.2021
Обоснование инициации	Противоречие между наличием необходимости в использовании общей площадки для объединения всех стейкхолдеров и всех мероприятий, которые проводятся по профориентационной работе в Свердловской области и отсутствием такой площадки
Стратегические цели	Установление социального партнерства и эффективного взаимодействия всех стейкхолдеров по профориентационной работе в Свердловской области
Результат	На базе площадки будет проходить информирование о всех профориентационных мероприятиях, проводимых в Свердловской области, а также тиражирование лучших профориентационных практик; стейкхолдеры будут согласовывать стратегии, обсуждать общее взаимодействие и мероприятия, будут приглашать

<sup>1</sup> Составлено автором.

	работодателей Свердловской области к общим профориентационным мероприятиям
Продукт проекта	Приказ Министерства образования и молодежной политики Свердловской области о передаче полномочий по разработке и продвижению виртуальной площадки по профориентации, приказ ГАОУ ДПО СО «Институт развития образования» по разработке и продвижению виртуальной площадки по профориентации, распоряжение о назначении рабочей группы по разработке и продвижению виртуальной площадки по профориентации, приказ ГАОУ ДПО СО «Институт развития образования» о назначении администратора виртуальной площадки, техническое задание и технологическая карта для создания виртуальной площадки по профориентации; договор с компанией «Ample» о создании виртуальной площадки по профориентации; Виртуальная площадка по профориентации; пресс-релиз
Окружение проекта	Министр образования и молодежной политики Свердловской области; Ректор ГАОУ ДПО СО «Институт развития образования»; штатные работники ГАОУ ДПО СО «Институт развития образования» и Нижнетагильского филиала ГАОУ ДПО СО «Институт развития образования»; компания «Ample»; представители администрации общеобразовательных организаций, учителя общеобразовательных организаций, учащиеся общеобразовательных организаций и их родители (законные представители); СМИ Свердловской области; портал «Сетевой Город. Образование»
Ограничения	Временные, финансовые
Временные рамки	Общее время реализации проекта 154 рабочих дня: с 01.03.2021 по 04.10.2021.
Целевые показатели и критерии успеха	1. Количество регистраций на Виртуальной площадке. 10000 регистраций. 2. Среднее количество пользователей площадки в месяц (пользователь считается активным, если он в течение месяца заходил в личный кабинет на платформе). 6000 пользователей. 3. Количество упоминаний площадки в сети «Интернет», в том числе СМИ и социальные сети. 100 упоминаний.
Суммарный бюджет	920000 руб.

*Целевая структура проекта.* Генеральная цель проекта – Создание виртуальной площадки для развития социального партнерства в профориентационной деятельности учреждений общего образования Свердловской области.

1. Разработка виртуальной площадки по профориентации
  - 1.1. Нормативно-правовое обеспечение

1.1.1. Подготовить проект приказа Министерства образования и молодежной политики Свердловской области о передаче полномочий по разработке и продвижению виртуальной площадки по профориентации

1.1.2. Согласовать и утвердить приказ Министерства образования и молодежной политики Свердловской области о передаче полномочий по разработке и продвижению виртуальной площадки по профориентации

1.1.3. Подготовить проект приказа ГАОУ ДПО СО «Институт развития образования» по разработке и продвижению виртуальной площадки по профориентации

1.1.4. Согласовать и утвердить приказ по разработке и продвижению виртуальной площадки по профориентации

1.1.5. Подготовить проект распоряжения о назначении рабочей группы по разработке и продвижению виртуальной площадки по профориентации

1.1.6. Согласовать и утвердить распоряжение о назначении рабочей группы по разработке и продвижению виртуальной площадки по профориентации

1.1.7. Назначить время онлайн-встречи рабочей группы

1.1.8. Провести совещание рабочей группы

1.1.9. Подготовить проект приказа ГАОУ ДПО СО «Институт развития образования» о назначении администратора виртуальной площадки

1.1.10. Согласовать и утвердить приказ о назначении администратора виртуальной площадки

1.2. Финансовое обеспечение

1.2.1. Внести изменения в смету Министерства образования и молодежной политики Свердловской области на 2021 год

1.2.2. Согласовать и утвердить смету

1.2.3. Внести изменения в план работы ГАОУ ДПО СО «Институт развития образования» на 2021 год

1.3. Разработка виртуальной площадки по профориентации

1.3.1. Разработать техническое задание и технологическую карту для создания виртуальной площадки по профориентации

1.3.2. Согласовать и утвердить техническое задание и технологическую карту для создания виртуальной площадки по профориентации с ректором ГАОУ ДПО СО «Институт развития образования»

1.3.3. Провести переговоры с компанией «Ample» о создании виртуальной площадки по профориентации

1.3.4. Согласовать и утвердить прототипы виртуальной площадки по профориентации

1.3.5. Внести изменения в техническое задание о создании виртуальной площадки по профориентации по результатам переговоров

1.3.6. Заключить договор с компанией «Ample» о создании виртуальной площадки по профориентации и оплатить заказ

1.3.7. Принять выполненную работу

1.4. Апробация виртуальной площадки по профориентации

1.4.1. Проверить на соответствие техническому заданию виртуальную площадку по профориентации

1.4.2. Разработать и направить отчет в компанию «Ample» по результатам проверки на соответствие техническому заданию

1.4.3. Запросить отчет об устранении ошибок по результатам проверки на соответствие техническому заданию у компании «Ample»

1.4.4. Проконтролировать исправление ошибок и утвердить итоговый отчет о соответствии виртуальной площадки по профориентации техническому заданию.

1.4.5. Запустить закрытую альфа-версию виртуальной площадки по профориентации

1.4.6. Составить и направить отчет по результатам закрытой альфа-версии виртуальной площадки по профориентации в компанию «Ample»

1.4.7. Запросить отчет об устранении ошибок по результатам закрытой альфа-версии виртуальной площадки по профориентации у компании «Ample»

1.4.8. Проконтролировать исправление ошибок и утвердить итоговый отчет по результатам закрытой альфа-версии виртуальной площадки по профориентации

1.4.9. Запустить бета-версию виртуальной площадки по профориентации

1.4.9.1. Загрузить и опубликовать бета-версию виртуальной площадки по профориентации в сети «Интернет»

1.4.9.2. Подготовить и разместить текстовый и графический материал о запуске бета-версии виртуальной площадки по профориентации на официальном сайте ГАОУ ДПО СО «ИРО»

1.4.9.3. Подготовить и направить текстовый и графический материал о запуске бета-версии виртуальной площадки по профориентации в Министерство образования и молодежной политики Свердловской области с просьбой о размещении информации на их официальном сайте

1.4.9.4. Разработать и направить пресс-релиз о запуске бета-версии виртуальной площадки по профориентации в СМИ Свердловской области

1.4.9.5. Проконтролировать размещение публикаций и проанализировать содержание статей

1.4.9.6. Запросить отчет по результатам бета-версии виртуальной площадки по профориентации у компании «Ample»

1.4.9.7. Разработать и направить отчет об устранении ошибок по результатам бета-версии виртуальной площадки по профориентации в компанию «Ample»

1.4.9.8. Проконтролировать исправление ошибок и утвердить итоговый отчет по результатам бета-версии виртуальной площадки по профориентации

2. Запуск виртуальной площадки по профориентации

2.1. Размещение виртуальной площадки по профориентации в сети «Интернет»

2.1.1. Загрузить итоговую версию виртуальной площадки по профориентации в сети «Интернет»

2.1.2. Опубликовать итоговую версию виртуальной площадки по профориентации в сети «Интернет»

2.2. Проведение информационной кампании о запуске виртуальной площадки по профориентации

2.2.1. Подготовить и разместить текстовый и графический материал о запуске виртуальной площадки по профориентации на официальном сайте ГАОУ ДПО СО «ИРО»

2.2.2. Подготовить и направить текстовый и графический материал о запуске виртуальной площадки по профориентации в Министерство образования и молодежной политики Свердловской области с просьбой о размещении информации на их официальном сайте

2.2.3. Подготовить и направить пресс-релиз о запуске виртуальной площадки по профориентации в СМИ Свердловской области

2.2.4. Проконтролировать размещение публикаций и проанализировать содержание статей

2.2.5. Подготовить и направить текстовый и графический материал о запуске виртуальной площадки по профориентации в общеобразовательные организации Свердловской области с просьбой о размещении информации на портале «Сетевой Город. Образование»

### *Мобилизация ресурсов. Характеристика типов ресурсов.*

Основная задача ресурсного планирования сводится к оптимальному использованию всех видов ресурсов для достижения цели с максимальной эффективностью. В проекте присутствуют несколько видов ресурсов: интеллектуальные, материальные, финансовые, профессиональные,



правовые, организационные, управленческие и информационные. В таблице 3 представлена характеристика типов ресурсов проекта.

Таблица 3 – Характеристика типов ресурсов<sup>1</sup>

Тип ресурса	Комментарий
1. Интеллектуальные	Основные субъекты проектной деятельности имеют профессиональное образование в сфере педагогического образования и управления. Опыт работы соответствует целевым установкам проекта. Необходимый уровень знаний иных стейкхолдеров: компании «Ample»
2. Материальные	Офисная мебель, офисная техника
3. Финансовые	Финансирование из средств государственного задания Министерства образования и молодежной политики Свердловской области на 2021 год.
4. Правовые	Федеральный закон от 29.12.2012 № 273-ФЗ «Об образовании в Российской Федерации», Прогноз социально-экономического развития Российской Федерации на период до 2036 года Министерства экономического развития Российской Федерации, Постановление Правительства Российской Федерации от 26.12.2017 № 1642 «Об утверждении государственной программы Российской Федерации «Развитие образования», Национальный проект «Образование», Закон Свердловской области от 15.07.2013 № 78-ОЗ «Об образовании в Свердловской области»; Закон Свердловской области № 151-ОЗ «О Стратегии социально-экономического развития Свердловской области на 2016-2030 годы»; Концепция молодежной политики и патриотического воспитания граждан в Свердловской области на период до 2035 года; Государственная программа Свердловской области «Развитие системы образования и реализация молодежной политики в Свердловской области до 2025 года»
5. Профессиональные	Профессионально-квалификационный уровень членов проектной команды соответствует цели и задачам проекта. Профессионально-квалификационный уровень иных стейкхолдеров: компании «Ample» соответствует цели и задачи проекта.
6. Управленческие	Планирование, организация, мотивация, координация и контроль деятельности проектной команды.
7. Информационные	Члены проектной команды обладают доступом к необходимым информационным ресурсам: нормативно-правовые документы, доступ к сети Интернет и необходимому программному обеспечению. Члены проектной команды имеют контакты со СМИ.
8. Нравственно-волевой	Готовность членов проектной команды к реализации различных проектов.

<sup>1</sup> Составлено автором.

*Анализ ресурсов с точки зрения их наличия и способов перевода потенциальных ресурсов в актуальные.* При более подробном рассмотрении ресурсов, можно разделить их на актуальные и потенциальные. Актуальные ресурсы – ресурсы, которые имеются у членов проектной команды, потенциальные ресурсы – ресурсы, которые необходимо приобрести в процессе деятельности команды. Их анализ представлен в таблице 4.

Таблица 4 – Анализ ресурсов с точки зрения их наличия и способов перевода потенциальных ресурсов в актуальные<sup>1</sup>

Тип ресурса	Актуальные	Потенциальные	Способ перевода
1. Интеллектуальные	+		
2. Материальные			
Офисная мебель	+		
Офисная техника	+		
3. Финансовые		+	Внести изменения в смету Министерства образования и молодежной политики Свердловской области на 2021 год
4. Правовые			
Федеральный закон от 29.12.2012 N 273-ФЗ «Об образовании в Российской Федерации»	+		
Прогноз социально-экономического развития Российской Федерации на период до 2036 года Министерства экономического развития Российской Федерации	+		
Постановление Правительства Российской Федерации от 26.12.2017 № 1642 «Об утверждении государственной программы Российской Федерации «Развитие образования»	+		
Национальный проект «Образование»	+		
Закон Свердловской области от 15.07.2013 № 78-ОЗ «Об образовании в Свердловской	+		

<sup>1</sup> Составлено автором.

Тип ресурса	Актуальные	Потенциальные	Способ перевода
области»			
Закон Свердловской области № 151-ОЗ «О Стратегии социально-экономического развития Свердловской области на 2016-2030 годы»	+		
Концепция молодежной политики и патриотического воспитания граждан в Свердловской области на период до 2035 года	+		
Государственная программа Свердловской области «Развитие системы образования и реализация молодежной политики в Свердловской области до 2025 года»	+		
Приказ Министерства образования и молодежной политики Свердловской области о передаче полномочий по разработке и продвижению виртуальной площадки по профориентации		+	Подготовить проект, согласовать и утвердить
Приказ ГАОУ ДПО СО «ИРО» по разработке и продвижению виртуальной площадки по профориентации		+	Подготовить проект, согласовать и утвердить
Распоряжение о назначении рабочей группы по разработке и продвижению виртуальной площадки по профориентации		+	Подготовить проект, согласовать и утвердить
Приказ ГАОУ ДПО СО «ИРО» о назначении администратора виртуальной площадки		+	Подготовить проект, согласовать и утвердить
5. Профессиональные	+	+	Заклучить договор с компанией «Ample» о создании виртуальной площадки по профориентации
6. Управленческие	+		
7. Информационные	+	+	Подготовить и направить текстовый и графический материал о запуске виртуальной площадки по профориентации, а также пресс-релиз о запуске виртуальной

Тип ресурса	Актуальные	Потенциальные	Способ перевода
			площадки по профориентации
8. Нравственно-волевой	+		

Исходя, из данных таблицы 4, можно сделать выводы о том, что некоторые из ресурсов у проектной команды уже имеются. Проектная команда обладает такими типами ресурсов как интеллектуальные, профессиональные, управленческие и информационные. Финансовые ресурсы зависят от решения Министра образования и молодежной политики Свердловской области.

*Соотнесение ресурсов с основными субъектами – кооперантами.*  
 Данная позиция представляет собой анализ человеческих ресурсов. Кооперантами являются субъекты, с которыми необходимо взаимодействовать проектной команде в рамках проекта, представлены в таблице 5.

Таблица 5 – Соотнесение ресурсов с основными субъектами – кооперантами<sup>1</sup>

Субъекты	Сильные стороны	Слабые стороны	Интересы
Министр образования и молодежной политики Свердловской области Финансовый и правовой ресурс	Готовность оказать содействие в подборе квалифицированных работников, информирование коллег о площадке	Большая загруженность, формальное выполнение работы	Повышение престижа области в профессиональном сообществе
Ректор ГАОУ ДПО СО «Институт развития образования» Правовой ресурс	Готовность оказать содействие в подборе квалифицированных работников, информирование коллег о площадке,	Заинтересованность в формальном выполнении показателей государственного задания на 2021 год	Заинтересованность в расширении сферы влияния Института на развитие образования, повышение престижа Института в профессиональном сообществе
Штатные работники ГАОУ ДПО СО «Институт развития	Специалисты в сфере образования, заинтересованы в	Большая загруженность проведением	Профессиональная самореализация, повышение

<sup>1</sup> Составлено автором.

Субъекты	Сильные стороны	Слабые стороны	Интересы
образования», Нижнетагильского филиала ГАОУ ДПО СО «Институт развития образования» Профессиональный ресурс	развитии качества образования	занятий по дополнительным профессиональным программам профессиональной переподготовки и повышения квалификации	привлекательности ГАОУ ДПО СО «Институт развития образования»
Директор Компании «Эмпл» Профессиональный ресурс	Обеспечивает SSL сертификаты, которые предоставляют надежную защиту информации, а также защищает персональные данные. Имеет большой опыт и сильную команду разработчиков, способных интегрировать любые информационные системы. Гарантийное и послегарантийное обслуживание.	Высокая цена	Получение прибыли, продвижение имиджа
СМИ Свердловской области; портал «Сетевой Город. Образование» Информационный ресурс	Большой охват аудитории. Удобная площадка для размещения информации о площадке	Не выявлено	Содействие в реализации областного проекта

Анализ ресурсов составляет основу для разработки внешней и внутренней коммуникационных структур проекта.

*Разработка коммуникационной структуры проекта.* Внешняя коммуникационная схема отражает процессы взаимодействия с внешними субъектами. Внутренняя – систему коммуникации внутри организации. Важно определить всех участников коммуникации, воздействующих или способных воздействовать на деятельность проектной команды, потому что именно внешнее окружение оказывает большое влияние через коммуникацию. Коммуникации и сопутствующая им информация

необходимы для обеспечения координации между участниками проекта, для обмена информацией как внутри администрации, так и с внешними организациями.



Рисунок – 5 Внешняя коммуникационная структура<sup>1</sup>

В рамках реализации проекта проектная команда будет осуществлять взаимодействие с внешними субъектами такими как:

<sup>1</sup> Составлено автором.

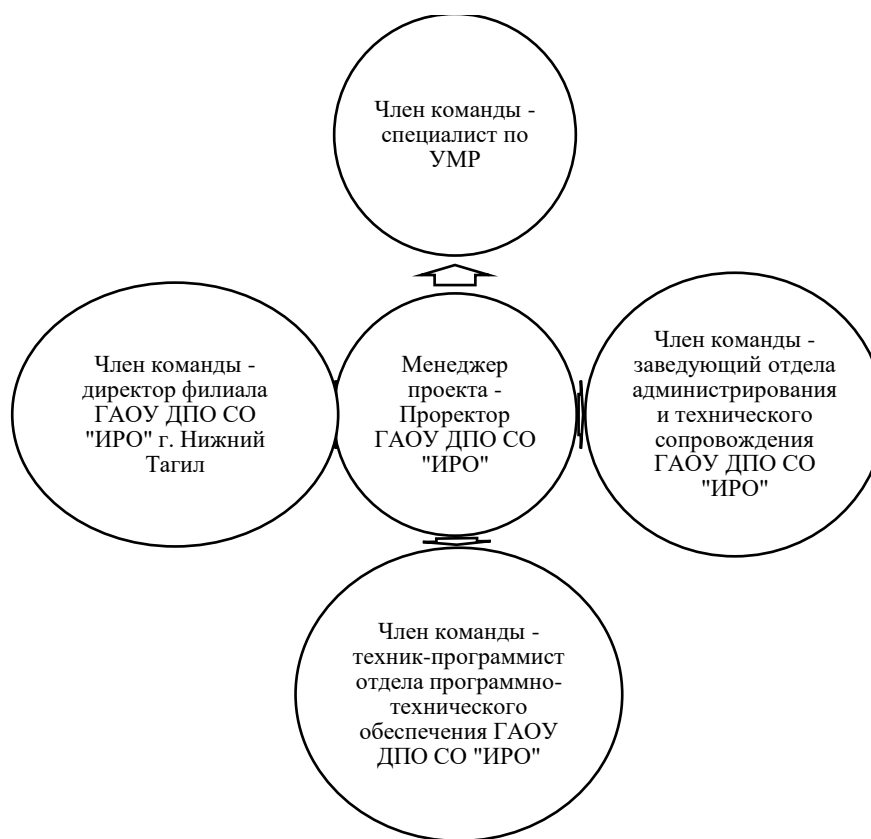


Рисунок 6 – Внутренняя коммуникационная структура проекта<sup>1</sup>

В структуре отображены внутренние связи с субъектами в рамках ГАОУ ДПО СО «Институт развития образования». Данными субъектами являются:

– менеджер (руководитель) проекта– проректор ГАОУ ДПО СО «ИРО», который осуществляет руководство реализацией проекта и распределяет задачи между участниками проектной команды;

– члены проектной команды – директор филиала ГАОУ ДПО СО «ИРО» г. Нижний Тагил, техник-программист отдела программно-технического обеспечения ГАОУ ДПО СО «ИРО», заведующий отдела администрирования и технического сопровождения ГАОУ ДПО СО «ИРО», а также специалист по учебно-методической работе ГАОУ ДПО СО «Институт развития образования», которые осуществляют работы по проекту согласно матрице ответственности.

<sup>1</sup> Составлено автором.

*Реализация проекта. Управление командой проекта.* Проектная команда – группа заинтересованных людей, непосредственно работающих над проектом и подчиненных руководителю проекта. Руководителем проекта является проректор ГАОУ ДПО СО «ИРО». При формировании проектной команды определяются ее основные характеристики: состав, численность, пол, возраст, уровень образования. По причине отсутствия открытых данных в сети «Интернет» о характеристиках членов проектной команды таблица содержит данные о ФИО и занимаемой должности. Состав проектной команды представлен в таблице 6.

Таблица 6 – Состав проектной команды<sup>1</sup>

№	ФИО	Должность	Пол	Уровень образования
1.	Жигулина М.Л.	проректор ГАОУ ДПО СО «ИРО»	женский	высшее
2.	Жижина И.В.	директор филиала ГАОУ ДПО СО «ИРО», г. Нижний Тагил	женский	высшее, к.п.н.
3.	Долгих А.А.	заведующий отделом администрирования и технического сопровождения ГАОУ ДПО СО «ИРО»	мужской	высшее
4.	Ермаков М.Н.	техник-программист отдела программно-технического обеспечения ГАОУ ДПО СО «ИРО»	мужской	высшее
5.	Шарова В.И.	специалист по учебно-методической работе кафедры методологии и методики образования детей с ограниченными возможностями здоровья и детей, оставшихся без попечения родителей ГАОУ ДПО СО «ИРО»	женский	высшее

Проектная команда состоит из пяти человек. Социально-демографический анализ команды показал, что гендерный состав проектной команды сбалансирован, возникновение конфликтных ситуаций минимально.

Матрица ответственности представлена в таблице 7 и отражает распределение задач между членами команды. Задачи целевой структуры распределены согласно соответствующей квалификации и необходимыми компетенциями членов проектной команды. В среднем у каждого члена

<sup>1</sup> Составлено автором.



проектной команды по 20 задач. Однако ответственными за наибольшее количество задач являются, во-первых, проректор ГАОУ ДПО СО «ИРО», как менеджер проекта (22 задачи) и заведующий отделом администрирования и технического сопровождения ГАОУ ДПО СО «ИРО», как администратор виртуальной площадки (23 задачи).

Таблица 1 – Матрица ответственности<sup>1</sup>

№	Задача / Должность	Менеджер проекта - Жигулина М.Л.	Член проектной команды - Жижина И.В.	Член проектной команды - Долгих А.А.	Член проектной команды - Ермаков М.Н.	Член проектной команды - Шарова В.И.
1.	1.1.1. Подготовить проект приказа Министерства образования и молодежной политики Свердловской области о передаче полномочий по разработке и продвижению виртуальной площадки по профориентации	+				+
2.	1.1.2. Согласовать и утвердить приказ Министерства образования и молодежной политики Свердловской области о передаче полномочий по разработке и продвижению виртуальной площадки по профориентации	+				
3.	1.1.3. Подготовить проект приказа ГАОУ ДПО СО «Институт развития образования» по разработке и продвижению виртуальной площадки по профориентации		+			+
4.	1.1.4. Согласовать и утвердить приказ по разработке и продвижению виртуальной площадки по профориентации		+			
5.	1.1.5. Подготовить проект распоряжения о назначении рабочей группы по разработке и продвижению виртуальной площадки по профориентации		+			+
6.	1.1.6. Согласовать и утвердить распоряжение о назначении рабочей группы по разработке и продвижению виртуальной площадки по профориентации		+			
7.	1.1.7. Назначить время онлайн-встречи рабочей группы		+			
8.	1.1.8. Провести совещание рабочей группы	+				
9.	1.1.9. Подготовить проект приказа ГАОУ ДПО СО «Институт развития образования» о назначении администратора виртуальной площадки		+	+		+
10.	1.1.10. Согласовать и утвердить приказ о назначении администратора виртуальной площадки	+		+		
11.	1.2.1. Внести изменения в смету Министерства образования и молодежной политики Свердловской области на 2021 год	+				+
12.	1.2.2. Согласовать и утвердить смету	+				
13.	1.2.3. Внести изменения в план работы ГАОУ ДПО СО «Институт развития образования» на 2021 год	+				+
14.	1.3.1. Разработать техническое задание и технологическую карту для создания виртуальной площадки по профориентации	+		+	+	+

<sup>1</sup> Составлено автором.

№	Задача / Должность	Менеджер проекта - Жигулина М.Л.	Член проектной команды - Жижина И.В.	Член проектной команды - Долгих А.А.	Член проектной команды - Ермаков М.Н.	Член проектной команды - Шарова В.И.
15.	1.3.2. Согласовать и утвердить техническое задание и технологическую карту для создания виртуальной площадки по профориентации с ректором ГАОУ ДПО СО «Институт развития образования»	+		+		
16.	1.3.3. Провести переговоры с компанией «Ample» о создании виртуальной площадки по профориентации			+	+	+
17.	1.3.4. Согласовать и утвердить прототипы виртуальной площадки по профориентации	+	+	+	+	+
18.	1.3.5. Внести изменения в техническое задание о создании виртуальной площадки по профориентации по результатам переговоров			+	+	
19.	1.3.6. Заключить договор с компанией «Ample» о создании виртуальной площадки по профориентации и оплатить заказ	+				+
20.	1.3.7. Принять выполненную работу	+		+	+	
21.	1.4.1. Проверить на соответствие техническому заданию виртуальную площадку по профориентации			+	+	
22.	1.4.2. Разработать и направить отчет в компанию «Ample» по результатам проверки на соответствие техническому заданию			+	+	
23.	1.4.3. Запросить отчет об устранении ошибок по результатам проверки на соответствие техническому заданию у компании «Ample»	+				+
24.	1.4.4. Проконтролировать исправление ошибок и утвердить итоговый отчет о соответствии виртуальной площадки по профориентации техническому заданию.			+	+	
25.	1.4.5. Запустить закрытую альфа-версию виртуальной площадки по профориентации			+		
26.	1.4.6. Составить и направить отчет по результатам закрытой альфа-версии виртуальной площадки по профориентации в компанию «Ample»			+	+	+
27.	1.4.7. Запросить отчет об устранении ошибок по результатам закрытой альфа-версии виртуальной площадки по профориентации у компании «Ample»	+		+		
28.	1.4.8. Проконтролировать исправление ошибок и утвердить итоговый отчет по результатам закрытой альфа-версии виртуальной площадки по профориентации			+	+	+
29.	1.4.9.1. Загрузить и опубликовать бета-версию виртуальной площадки по профориентации в сети «Интернет»			+		

№	Задача / Должность	Менеджер проекта - Жигулина М.Л.	Член проектной команды - Жижина И.В.	Член проектной команды - Долгих А.А.	Член проектной команды - Ермаков М.Н.	Член проектной команды - Шарова В.И.
30.	1.4.9.2. Подготовить и разместить текстовый и графический материал о запуске бета-версии виртуальной площадки по профориентации на официальном сайте ГАОУ ДПО СО «ИРО»	+		+		+
31.	1.4.9.3. Подготовить и направить текстовый и графический материал о запуске бета-версии виртуальной площадки по профориентации в Министерство образования и молодежной политики Свердловской области с просьбой о размещении информации на их официальном сайте	+				+
32.	1.4.9.4. Разработать и направить пресс-релиз о запуске бета-версии виртуальной площадки по профориентации в СМИ Свердловской области	+				+
33.	1.4.9.5. Проконтролировать размещение публикаций и проанализировать содержание статей					+
34.	1.4.9.6. Запросить отчет по результатам бета-версии виртуальной площадки по профориентации у компании «Ample»	+		+		
35.	1.4.9.7. Разработать и направить отчет об устранении ошибок по результатам бета-версии виртуальной площадки по профориентации в компанию «Ample»			+	+	+
36.	1.4.9.8. Проконтролировать исправление ошибок и утвердить итоговый отчет по результатам бета-версии виртуальной площадки по профориентации		+	+	+	+
37.	2.1.1. Загрузить итоговую версию виртуальной площадки по профориентации в сети «Интернет»			+		
38.	2.1.2. Опубликовать итоговую версию виртуальной площадки по профориентации в сети «Интернет»			+		
39.	2.2.1. Подготовить и разместить текстовый и графический материал о запуске виртуальной площадки по профориентации на официальном сайте ГАОУ ДПО СО «ИРО»	+		+		+
40.	2.2.2. Подготовить и направить текстовый и графический материал о запуске виртуальной площадки по профориентации в Министерство образования и молодежной политики Свердловской области с просьбой о размещении информации на их официальном сайте	+				+
41.	2.2.3. Подготовить и направить пресс-релиз о запуске виртуальной площадки по профориентации в СМИ Свердловской области	+				
42.	2.2.4. Проконтролировать размещение публикаций и проанализировать содержание статей					+

№	Задача / Должность	Менеджер проекта - Жигулина М.Л.	Член проектной команды - Жижина И.В.	Член проектной команды - Долгих А.А.	Член проектной команды - Ермаков М.Н.	Член проектной команды - Шарова В.И.
43.	2.2.5. Подготовить и направить текстовый и графический материал о запуске виртуальной площадки по профориентации в общеобразовательные организации Свердловской области с просьбой о размещении информации на портале «Сетевой Город. Образование»	+				+

*Организационное моделирование проекта.* Организационная структура является наиболее важным механизмом управления проектом (рис. 7). Она дает возможность реализовывать всю совокупность функций, процессов и операций, необходимых для достижения поставленных перед проектом целей.



Рисунок 7 – Модель управления проектом<sup>1</sup>

Все должности функционально разграничены. Менеджер проекта распределяет работу между участниками проектной группы, заместитель менеджера проекта следит за сроками исполнения проектной деятельности и организует мероприятия, помощник заместителя менеджера проекта следит за документацией и помогает во всей работе заместителю менеджера.

*Управление временем проекта.* Управление временем – одна из важнейших подсистем проекта и определяет ограничения проекта по времени. Первым шагом в управлении временем проекта является определение работ и их продолжительности в соответствии с задачами целевой структуры и матрицы ответственности. Данные представлены в

<sup>1</sup> Составлено автором.

таблице 8. Общее время реализации проекта 154 рабочих дня: с 01.03.2021 по 04.10.2021. На критическом пути задач расположено 36 задач. Часть работ может выполняться параллельно.

Таблица 8 – Календарный план проекта<sup>1</sup>

Название задачи	Длительность	Начало	Окончание	Раннее начало	Раннее окончание	Позднее начало	Позднее окончание	Временной резерв начала
Начало работ	0 дней	Пн 01.03.21	Пн 01.03.21	Пн 01.03.21	Пн 01.03.21	Пн 01.03.21	Пт 01.10.21	0 дней
1.1.1. Подготовить проект приказа Министерства образования и молодежной политики Свердловской области о передаче полномочий по разработке и продвижению виртуальной площадки по профориентации	3 дней	Пн 01.03.21	Ср 03.03.21	Пн 01.03.21	Ср 03.03.21	Пн 01.03.21	Ср 03.03.21	0 дней
1.1.2. Согласовать и утвердить приказ Министерства образования и молодежной политики Свердловской области о передаче полномочий по разработке и продвижению виртуальной площадки по профориентации	2 дней	Чт 04.03.21	Пт 05.03.21	Чт 04.03.21	Пт 05.03.21	Чт 04.03.21	Пт 05.03.21	0 дней
1.1.3. Подготовить проект приказа ГАОУ ДПО СО «Институт развития образования» по разработке и продвижению виртуальной площадки по профориентации	2 дней	Пн 08.03.21	Вт 09.03.21	Пн 08.03.21	Вт 09.03.21	Пн 08.03.21	Вт 09.03.21	0 дней
1.1.4. Согласовать и утвердить приказ по разработке и продвижению виртуальной площадки по профориентации	2 дней	Ср 10.03.21	Чт 11.03.21	Ср 10.03.21	Чт 11.03.21	Ср 10.03.21	Чт 11.03.21	0 дней
1.1.5. Подготовить проект распоряжения о назначении рабочей группы по разработке и продвижению виртуальной площадки по профориентации	1 день	Пт 12.03.21	Пт 12.03.21	Пт 12.03.21	Пт 12.03.21	Пт 12.03.21	Пт 12.03.21	0 дней
1.1.6. Согласовать и утвердить распоряжение о назначении рабочей группы по разработке и продвижению виртуальной площадки по профориентации	2 дней	Пн 15.03.21	Вт 16.03.21	Пн 15.03.21	Вт 16.03.21	Пн 15.03.21	Вт 16.03.21	0 дней
1.1.7. Назначить время онлайн-встречи рабочей группы	1 день	Ср 17.03.21	Ср 17.03.21	Ср 17.03.21	Ср 17.03.21	Ср 17.03.21	Ср 17.03.21	0 дней
1.1.8. Провести совещание рабочей группы	1 день	Чт 18.03.21	Чт 18.03.21	Чт 18.03.21	Чт 18.03.21	Чт 18.03.21	Чт 18.03.21	0 дней
1.1.9. Подготовить проект приказа ГАОУ ДПО СО «Институт развития образования» о назначении администратора виртуальной площадки	1 день	Пт 12.03.21	Пт 12.03.21	Пт 12.03.21	Пт 12.03.21	Вт 16.03.21	Вт 16.03.21	2 дней

<sup>1</sup> Составлено автором.



Название задачи	Длительность	Начало	Окончание	Раннее начало	Раннее окончание	Позднее начало	Позднее окончание	Временной резерв начала
1.1.10. Согласовать и утвердить приказ о назначении администратора виртуальной площадки	2 дней	Пн 15.03.21	Вт 16.03.21	Пн 15.03.21	Вт 16.03.21	Ср 17.03.21	Чт 18.03.21	2 дней
1.2.1. Внести изменения в смету Министерства образования и молодежной политики Свердловской области на 2021 год	3 дней	Пт 12.03.21	Вт 16.03.21	Пт 12.03.21	Вт 16.03.21	Пт 12.03.21	Вт 16.03.21	0 дней
1.2.2. Согласовать и утвердить смету	2 дней	Ср 17.03.21	Чт 18.03.21	Ср 17.03.21	Чт 18.03.21	Ср 17.03.21	Чт 18.03.21	0 дней
1.2.3. Внести изменения в план работы ГАОУ ДПО СО «Институт развития образования» на 2021 год	3 дней	Пт 12.03.21	Вт 16.03.21	Пт 12.03.21	Вт 16.03.21	Вт 16.03.21	Чт 18.03.21	2 дней
1.3.1. Разработать техническое задание и технологическую карту для создания виртуальной площадки по профориентации	10 дней	Пт 19.03.21	Чт 01.04.21	Пт 19.03.21	Чт 01.04.21	Пт 19.03.21	Чт 01.04.21	0 дней
1.3.2. Согласовать и утвердить техническое задание и технологическую карту для создания виртуальной площадки по профориентации с ректором ГАОУ ДПО СО «Институт развития образования»	3 дней	Пт 02.04.21	Вт 06.04.21	Пт 02.04.21	Вт 06.04.21	Пт 02.04.21	Вт 06.04.21	0 дней
1.3.3. Провести переговоры с компанией «Ample» о создании виртуальной площадки по профориентации	2 дней	Ср 07.04.21	Чт 08.04.21	Ср 07.04.21	Чт 08.04.21	Ср 07.04.21	Чт 08.04.21	0 дней
1.3.4. Согласовать и утвердить прототипы виртуальной площадки по профориентации	5 дней	Пт 09.04.21	Чт 15.04.21	Пт 09.04.21	Чт 15.04.21	Пт 09.04.21	Чт 15.04.21	0 дней
1.3.5. Внести изменения в техническое задание о создании виртуальной площадки по профориентации по результатам переговоров	3 дней	Пт 16.04.21	Вт 20.04.21	Пт 16.04.21	Вт 20.04.21	Пт 16.04.21	Вт 20.04.21	0 дней
1.3.6. Заключить договор с компанией «Ample» о создании виртуальной площадки по профориентации и оплатить заказ	1 день	Ср 21.04.21	Ср 21.04.21	Ср 21.04.21	Ср 21.04.21	Ср 21.04.21	Ср 21.04.21	0 дней
1.3.7. Принять выполненную работу	4 дней	Чт 22.04.21	Вт 27.04.21	Чт 22.04.21	Вт 27.04.21	Чт 22.04.21	Вт 27.04.21	0 дней
1.4.1. Проверить на соответствие техническому заданию виртуальную площадку по профориентации	8 дней	Ср 28.04.21	Пт 07.05.21	Ср 28.04.21	Пт 07.05.21	Ср 28.04.21	Пт 07.05.21	0 дней
1.4.2. Разработать и направить отчет в компанию «Ample» по результатам проверки на соответствие техническому заданию	3 дней	Пн 10.05.21	Ср 12.05.21	Пн 10.05.21	Ср 12.05.21	Пн 10.05.21	Ср 12.05.21	0 дней
1.4.3. Запросить отчет об устранении ошибок по результатам проверки на соответствие техническому заданию у компании «Ample»	1 день	Чт 13.05.21	Чт 13.05.21	Чт 13.05.21	Чт 13.05.21	Чт 13.05.21	Чт 13.05.21	0 дней

Название задачи	Длительность	Начало	Окончание	Раннее начало	Раннее окончание	Позднее начало	Позднее окончание	Временной резерв начала
1.4.4. Проконтролировать исправление ошибок и утвердить итоговый отчет о соответствии виртуальной площадки по профориентации техническому заданию.	21 дней	Пт 14.05.21	Пт 11.06.21	Пт 14.05.21	Пт 11.06.21	Пт 14.05.21	Пт 11.06.21	0 дней
1.4.5. Запустить закрытую альфа-версию виртуальной площадки по профориентации	2 дней	Пн 14.06.21	Вт 15.06.21	Пн 14.06.21	Вт 15.06.21	Пн 14.06.21	Вт 15.06.21	0 дней
1.4.6. Составить и направить отчет по результатам закрытой альфа-версии виртуальной площадки по профориентации в компанию «Ample»	4 дней	Ср 16.06.21	Пн 21.06.21	Ср 16.06.21	Пн 21.06.21	Ср 16.06.21	Пн 21.06.21	0 дней
1.4.7. Запросить отчет об устранении ошибок по результатам закрытой альфа-версии виртуальной площадки по профориентации у компании «Ample»	2 дней	Вт 22.06.21	Ср 23.06.21	Вт 22.06.21	Ср 23.06.21	Вт 22.06.21	Ср 23.06.21	0 дней
1.4.8. Проконтролировать исправление ошибок и утвердить итоговый отчет по результатам закрытой альфа-версии виртуальной площадки по профориентации	21 дней	Чт 24.06.21	Чт 22.07.21	Чт 24.06.21	Чт 22.07.21	Чт 24.06.21	Чт 22.07.21	0 дней
1.4.9.1. Загрузить и опубликовать бета-версию виртуальной площадки по профориентации в сети «Интернет»	2 дней	Пт 23.07.21	Пн 26.07.21	Пт 23.07.21	Пн 26.07.21	Пт 23.07.21	Пн 26.07.21	0 дней
1.4.9.2. Подготовить и разместить текстовый и графический материал о запуске бета-версии виртуальной площадки по профориентации на официальном сайте ГАОУ ДПО СО «ИРО»	3 дней	Вт 27.07.21	Чт 29.07.21	Вт 27.07.21	Чт 29.07.21	Вт 03.08.21	Чт 05.08.21	5 дней
1.4.9.3. Подготовить и направить текстовый и графический материал о запуске бета-версии виртуальной площадки по профориентации в Министерство образования и молодежной политики Свердловской области с просьбой о размещении информации на их официальном сайте	3 дней	Вт 27.07.21	Чт 29.07.21	Вт 27.07.21	Чт 29.07.21	Вт 03.08.21	Чт 05.08.21	5 дней
1.4.9.4. Разработать и направить пресс-релиз о запуске бета-версии виртуальной площадки по профориентации в СМИ Свердловской области	3 дней	Вт 27.07.21	Чт 29.07.21	Вт 27.07.21	Чт 29.07.21	Вт 27.07.21	Чт 29.07.21	0 дней
1.4.9.5. Проконтролировать размещение публикаций и проанализировать содержание статей	5 дней	Пт 30.07.21	Чт 05.08.21	Пт 30.07.21	Чт 05.08.21	Пт 30.07.21	Чт 05.08.21	0 дней
1.4.9.6. Запросить отчет по результатам бета-версии виртуальной площадки по профориентации у компании «Ample»	3 дней	Пт 06.08.21	Вт 10.08.21	Пт 06.08.21	Вт 10.08.21	Пт 06.08.21	Вт 10.08.21	0 дней
1.4.9.7. Разработать и направить отчет об устранении ошибок по	4 дней	Ср	Пн	Ср	Пн	Ср	Пн	0 дней

Название задачи	Длительность	Начало	Окончание	Раннее начало	Раннее окончание	Позднее начало	Позднее окончание	Временной резерв начала
результатам бета-версии виртуальной площадки по профориентации в компанию «Ample»		11.08.21	16.08.21	11.08.21	16.08.21	11.08.21	16.08.21	
1.4.9.8. Проконтролировать исправление ошибок и утвердить итоговый отчет по результатам бета-версии виртуальной площадки по профориентации	21 дней	Вт 17.08.21	Вт 14.09.21	Вт 17.08.21	Вт 14.09.21	Вт 17.08.21	Вт 14.09.21	0 дней
2.1.1. Загрузить итоговую версию виртуальной площадки по профориентации в сети «Интернет»	3 дней	Ср 15.09.21	Пт 17.09.21	Ср 15.09.21	Пт 17.09.21	Ср 15.09.21	Пт 17.09.21	0 дней
2.1.2. Опубликовать итоговую версию виртуальной площадки по профориентации в сети «Интернет»	2 дней	Пн 20.09.21	Вт 21.09.21	Пн 20.09.21	Вт 21.09.21	Пн 20.09.21	Вт 21.09.21	0 дней
2.2.1. Подготовить и разместить текстовый и графический материал о запуске виртуальной площадки по профориентации на официальном сайте ГАОУ ДПО СО «ИРО»	3 дней	Ср 22.09.21	Пт 24.09.21	Ср 22.09.21	Пт 24.09.21	Ср 29.09.21	Пт 01.10.21	5 дней
2.2.2. Подготовить и направить текстовый и графический материал о запуске виртуальной площадки по профориентации в Министерство образования и молодежной политики Свердловской области с просьбой о размещении информации на их официальном сайте	3 дней	Ср 22.09.21	Пт 24.09.21	Ср 22.09.21	Пт 24.09.21	Ср 29.09.21	Пт 01.10.21	5 дней
2.2.3. Подготовить и направить пресс-релиз о запуске виртуальной площадки по профориентации в СМИ Свердловской области	3 дней	Ср 22.09.21	Пт 24.09.21	Ср 22.09.21	Пт 24.09.21	Ср 22.09.21	Пт 24.09.21	0 дней
2.2.4. Проконтролировать размещение публикаций и проанализировать содержание статей	5 дней	Пн 27.09.21	Пт 01.10.21	Пн 27.09.21	Пт 01.10.21	Пн 27.09.21	Пт 01.10.21	0 дней
2.2.5. Подготовить и направить текстовый и графический материал о запуске виртуальной площадки по профориентации в общеобразовательные организации Свердловской области с просьбой о размещении информации на портале «Сетевой Город. Образование»	3 дней	Ср 22.09.21	Пт 24.09.21	Ср 22.09.21	Пт 24.09.21	Ср 29.09.21	Пт 01.10.21	5 дней
Окончание проекта	0 день	Пн 04.10.21	Пн 04.10.21	Пн 04.10.21	Пн 04.10.21	Пн 04.10.21	Пн 04.10.21	0 дней

Наглядное представление о продолжительности работ дает диаграмма Ганта (Приложение 1). Для более подробного понимания последовательности и взаимосвязей работ был построен традиционный сетевой график по принципу события-работы (Приложение 2).

*Управление стоимостью проекта.* Основным документом, определяющим стоимость проекта, является смета проекта, представлена в таблице 9. Источник финансирования проекта – средства государственного задания Министерства образования и молодежной политики Свердловской области.

Таблица 9 – Смета проекта<sup>1</sup>

№	Ресурс	Цена (руб.)	Кол-во (шт.)	Итог (руб.)
1	Разработка механики портала для реализации виртуальной площадки по профориентации	700000	1	700000
2	Адаптация портала для веб-версии сайта	90000	1	90000
3	Тестирование площадки	100	100	10000
Резерв 15%				120000
Итого:				920000

Таким образом, итоговая стоимость проекта составляет 920 000 рублей.

*Управление рисками.* План управления возможными рисками представлен в таблице 10. Для их предотвращения в таблице прописаны мероприятия, которые помогут предотвратить появления таких рисков.

Таблица 10 – Управление рисками<sup>2</sup>

№	Наименование риска	Статус риска	Действия по предотвращению риска	Действия в случае наступления риска
1	Организационно-управленческие (срыв календарного плана)	Низкий	Обеспечить временной резерв	Скорректировать график выполнения задач
2	Финансовые (удорожание стоимости проекта)	Средний	Обеспечить стоимостной резерв	Скорректировать бюджет

<sup>1</sup> Составлено автором.

<sup>2</sup> Составлено автором.

№	Наименование риска	Статус риска	Действия по предотвращению риска	Действия в случае наступления риска
3	Правовые риски (невыполнение договорных обязательств)	Низкий	Предусмотреть в контракте ответственность сторон за невыполнение обязательств	Задействовать административный ресурс
4	Риски информирования	Низкий	Написать подробный пресс-релиз и согласовать сроки выпуска заранее	Самостоятельно сделать рассылку по базе общеобразовательных организаций Свердловской области
5	Риски участников проекта (форс-мажорные обстоятельства, связанные с членами проектной команды, в т. ч. болезнь, авария и т. д.)	Низкий	Мотивация членов проектной команды к качественному выполнению задач проекта	Заменить на другого специалиста

### **3.2 Мониторинг реализации проекта по созданию виртуальной площадки для развития социального партнерства в профориентационной деятельности учреждений общего образования Свердловской области**

В Свердловской области не было организовано эффективное социальное партнерство по профориентационной деятельности. Возникновение указанной ситуации связано с рядом причин:

- с разовым и теоретическим характером проводимых мероприятий,
- с несовершенством выбранных инструментов для выстраивания социального партнерства,
- формат мероприятий (семинары, конференции, информационно-методические дни) не позволял выстраивать долговременное и эффективное социальное партнерство.

Поэтому целью данного проекта было создание инструмента для развития социального партнерства в профориентационной деятельности общеобразовательных организаций Свердловской области – создание виртуальной площадки по профориентации в Свердловской области. При успешной реализации данного проекта в сети «Интернет» и заинтересованности в нем субъектов (представители администрации общеобразовательных организаций, учителя общеобразовательных организаций, учащиеся общеобразовательных организаций и их родители (законные представители)) в дальнейшем возможна разработка мобильного приложения для размещения его в магазинах «App Store» и «Play Market».

Процедура оценки эффективности проекта осуществляется при помощи мониторинга. Мониторинг проводится на протяжении всего периода реализации проекта в целях наблюдения за проектными процессами, связанными с инициацией, планированием, выполнением и закрытием проекта.

Выделяют три вида экспертной оценки: предварительная, срединная и итоговая. Предварительная экспертиза проекта как оценка эффективности на стадии планирования осуществляется ректором ГАОУ ДПО СО «Институт развития образования». При необходимости к предварительной экспертизе проекта можно привлечь Начальника отдела общего образования Министерства образования и молодежной политики Свердловской области.

Срединная оценка как отслеживание эффективности проекта в процессе его реализации производится руководителем проекта – проректором ГАОУ ДПО СО «Институт развития образования». Руководитель проекта осуществляет контроль за исполнением задач, установленных календарным планом проекта, в определенные сроки. С этой целью осуществляется внутренняя коммуникация проектной команды в форме устных отчетов о проделанной работе со стороны отдельных членов проектной команды в соответствии с матрицей ответственности.

Итоговая оценка предполагает полную комплексную оценку конечных результатов реализации проекта. Итоговая оценка реализации проекта проводится руководителем проекта. Для проведения итоговой оценки целесообразно принять за основу целевые показатели и критерии успеха проекта, изложенные в Уставе проекта. На базе площадки будет проходить информирование о всех профориентационных мероприятиях, проводимых в Свердловской области, а также тиражирование лучших профориентационных практик; стейкхолдеры будут согласовывать стратегии, обсуждать общее взаимодействие и мероприятия, будут приглашать работодателей Свердловской области к общим профориентационным мероприятиям. В соответствии с этим критериями итоговой оценки будут выступать следующие:

- количество регистраций на Виртуальной площадке – 10000 регистраций.

- среднее количество пользователей площадки в месяц (пользователь считается активным, если он в течение месяца заходил в личный кабинет на платформе) – 6000 пользователей.

- количество упоминаний площадки в сети «Интернет», в том числе СМИ и социальные сети – 100 упоминаний.

Завершение реализации проекта планируется 04.10.2021 года. Таким образом, есть достаточное количество времени для того чтобы апробировать ее на будущих учащихся 11 классов 2021/2022 учебного года и понять ее эффективность. В конце учебного года 2021/2022 необходимо будет провести анкетирование зарегистрированных пользователей для дальнейшей работы.

Таким образом, пока не сформирована государственная программа по профориентации новая идеология профориентационной деятельности будет донесена всем стейкхолдерам. За ведомствами будут закреплены зоны ответственности по профориентации, что позволит избежать дублирования информации и мероприятий. Благодаря приобщению представителей работодателей Свердловской области к профориентационным мероприятиям

общеобразовательные организации смогут проводить профориентационные мероприятия практико-ориентированной направленности, учреждения высшего и среднего профессионального образования будут готовить конкурентоспособных специалистов, отвечающим требованиям работодателей.



## ЗАКЛЮЧЕНИЕ

В Свердловской области недостаточно развито социальное партнерство в профориентационной деятельности образовательных организаций системы общего образования. Различными субъектами, такими как Министерство образования и молодежной политики, департамент по труду и занятости населения Свердловской области, службы занятости населения, а также общеобразовательные организации, проводятся большое количество мероприятий по профориентации. Однако все эти мероприятия разрозненны, узнавать о них учащимся не удобно, мероприятия часто носят лишь информационный характер. А так как проведением мероприятий по профориентации занимаются разные структуры, то мероприятия получаются не согласованными и проходят в пустую. Также сегодня становится все очевидно, что профориентация должна быть не разовым мероприятием, а тем, что сопровождает человека на всем его профессиональном пути. Таким образом, усилий лишь общеобразовательных организаций недостаточно. Необходимо налаживать социальное партнерство между всеми субъектами для их эффективного взаимодействия.

Поэтому для коммуникации и объединения всех стейкхолдеров и всех мероприятий, которые проводятся по профориентационной работе в Свердловской области было предложено реализовать проект по созданию виртуальной площадки по профориентации в Свердловской области. Преимущество создания виртуальной площадки по профориентации – обеспечение открытости и выстраивание социального партнерства и эффективного взаимодействия всех стейкхолдеров по профориентационной работе на региональном уровне.

## БИБЛИОГРАФИЧЕСКИЙ СПИСОК

1. Всеобщая декларация прав человека (принята Генеральной Ассамблеей ООН 10.12.1948) [Электронный ресурс] – Доступ из справ.-правовой системы «КонсультантПлюс». – Режим доступа : <http://www.consultant.ru/cons/cgi/online.cgi?req=doc&base=LAW&n=120805&fld=134&dst=1000000001,0&rnd=0.1401114337089704#03362308149462121>

(дата обращения: 21.12.2020).

2. Европейская социальная хартия (пересмотренная) (принята в г. Страсбурге 03.05.1996) – Доступ из справ.-правовой системы «КонсультантПлюс». – Режим доступа : <http://www.consultant.ru/cons/cgi/online.cgi?req=doc&base=LAW&n=120807&fld=134&dst=1000000001,0&rnd=0.9765685686915984#09792570442088873>

(дата обращения : 21.12.2020).

3. О профессиональной ориентации и профессиональной подготовке в области развития людских ресурсов [Электронный ресурс] : конвенция № 142 Международной организации труда (заключена в г. Женеве 23.06.1975). – Доступ из справ.-правовой системы «КонсультантПлюс». – Режим доступа : <http://www.consultant.ru/cons/cgi/online.cgi?req=doc&base=INT&n=15785#00460726986875033> (дата обращения : 21.12.2020).

4. О профессиональной ориентации и профессиональной подготовке в области развития людских ресурсов [Электронный ресурс] : рекомендация № 150 Международной организации труда (принята в г. Женеве 23.06.1975 на 60-ой сессии Генеральной конференции МОТ). – Доступ из справ.-правовой системы «КонсультантПлюс». – Режим доступа : <http://www.consultant.ru/cons/cgi/online.cgi?req=doc&base=INT&n=16250#023588951684781923> (дата обращения : 21.12.2020).

5. Конституция Российской Федерации [Электронный ресурс] : принята всенародным голосованием 12.12.1993 с изменениями, одобренными в ходе общероссийского голосования 01.07.2020. – Доступ из справ.-правовой системы «КонсультантПлюс». – Режим доступа : [http://www.consultant.ru/document/cons\\_doc\\_LAW\\_28399/](http://www.consultant.ru/document/cons_doc_LAW_28399/) (дата обращения: 09.01.2021).

6. О государственно-частном партнерстве, муниципально-частном партнерстве в Российской Федерации и внесении изменений в отдельные законодательные акты Российской Федерации [Электронный ресурс] : федеральный закон от 13.07.2015 № 224-ФЗ. – Доступ из справ.-правовой системы «КонсультантПлюс». – Режим доступа : [http://www.consultant.ru/document/cons\\_doc\\_LAW\\_182660/](http://www.consultant.ru/document/cons_doc_LAW_182660/) (дата обращения: 09.01.2021).

7. Об образовании в Российской Федерации [Электронный ресурс] : федеральный закон от 29.12.2012 № 273-ФЗ. – Доступ из справ.-правовой системы «КонсультантПлюс». – Режим доступа : [http://www.consultant.ru/document/cons\\_doc\\_LAW\\_140174/](http://www.consultant.ru/document/cons_doc_LAW_140174/) (дата обращения: 09.01.2021).

8. Об утверждении Государственной программы Российской Федерации «Развитие образования» [Электронный ресурс] : постановление Правительства РФ от 26.12.2017 № 1642 (ред. от 04.04.2020). – Доступ из справ.-правовой системы «КонсультантПлюс». – Режим доступа : [http://www.consultant.ru/document/cons\\_doc\\_LAW\\_286474/](http://www.consultant.ru/document/cons_doc_LAW_286474/) (дата обращения: 09.01.2021).

9. Об утверждении Положения о профессиональной ориентации и психологической поддержке населения в Российской Федерации [Электронный ресурс] : постановление Минтруда РФ от 27.09.1996 № 1 (зарегистрировано в Минюсте РФ 31.10.1996 № 1186). – Доступ из справ.-правовой системы «КонсультантПлюс». – Режим доступа :

[http://www.consultant.ru/document/cons\\_doc\\_LAW\\_12217/](http://www.consultant.ru/document/cons_doc_LAW_12217/) (дата обращения : 19.01.2021).

10. О применении механизмов частно-государственного партнерства в сфере образования [Электронный ресурс] : письмо Министерства образования и науки Российской Федерации от 04.02.2011 № 03-66. – Доступ из справ.-правовой системы «КонсультантПлюс». – Режим доступа : <http://www.consultant.ru/cons/cgi/online.cgi?req=doc&base=EXP&n=299510#09082676730945989> (дата обращения: 09.01.2021).

11. Паспорт национального проекта «Образование» [Электронный ресурс] : утв. президиумом Совета при Президенте РФ по стратегическому развитию и национальным проектам, протокол от 24.12.2018 № 16. – Доступ из справ.-правовой системы «КонсультантПлюс». – Режим доступа : [http://www.consultant.ru/document/cons\\_doc\\_LAW\\_319308/](http://www.consultant.ru/document/cons_doc_LAW_319308/) (дата обращения: 09.01.2021).

12. Национальный проект «Образование» [Электронный ресурс] // офиц. сайт Министерства образования и молодежной политики Свердловской области. – Режим доступа : <http://185.68.103.23/site/section?id=129> (дата обращения: 01.12.2020).

13. Прогноз социально-экономического развития Российской Федерации на период до 2036 года Минэкономразвития России [Электронный ресурс] : утвержден Правительством Российской Федерации 22 ноября 2018 г. – Доступ из справ.-правовой системы «КонсультантПлюс». – Режим доступа : [http://www.consultant.ru/document/cons\\_doc\\_LAW\\_312165/](http://www.consultant.ru/document/cons_doc_LAW_312165/) (дата обращения: 18.12.2020).

14. Социальное партнерство в сфере труда [Электронный ресурс] : Трудовой кодекс Российской Федерации от 30.12.2001 № 197-ФЗ (ред. от 29.12.2020). – Доступ из справ.-правовой системы «КонсультантПлюс». – Режим доступа : [http://www.consultant.ru/document/cons\\_doc\\_LAW\\_34683/addd79960fa4a5f2a217e92d5007516ac36ee15b/](http://www.consultant.ru/document/cons_doc_LAW_34683/addd79960fa4a5f2a217e92d5007516ac36ee15b/) (дата обращения : 19.01.2021).

15. Об образовании в Свердловской области (с изменениями на 3 июля 2020 года) [Электронный ресурс] : закон Свердловской области от 15 июля 2013 г. № 78-ОЗ – Доступ из справ.-правовой системы «КонсультантПлюс». – Режим доступа : <http://www.consultant.ru/regbase/cgi/online.cgi?req=doc&base=RLAW071&n=120538#02827327265243855/> (дата обращения: 18.12.2020).

16. О Стратегии социально-экономического развития Свердловской области на 2016-2030 годы [Электронный ресурс] : закон Свердловской области № 151-ОЗ от 15 декабря 2015 г. – офиц. сайт законодательного собрания Свердловской области. – Режим доступа : [http://zssso.ru/upload/site1/document\\_file/POIuqtTKRT.pdf](http://zssso.ru/upload/site1/document_file/POIuqtTKRT.pdf) (дата обращения: 18.12.2020).

17. Об утверждении государственной программы Свердловской области «Развитие системы образования и реализация молодежной политики в Свердловской области до 2025 года» [Электронный ресурс] : постановление Правительства Свердловской области от 19.12.2019 № 920-ПП. – офиц. интернет-портал правовой информации Свердловской области. – Режим доступа : [http://www.pravo.gov66.ru/media/pravo/920-ПП\\_LL3UE8Z.pdf](http://www.pravo.gov66.ru/media/pravo/920-ПП_LL3UE8Z.pdf) (дата обращения: 09.01.2021).

18. Об утверждении Концепции молодежной политики и патриотического воспитания граждан в Свердловской области на период до 2035 года [Электронный ресурс] : приказ Департамента молодежной политики Свердловской области от 1 ноября 2018 года № 202. – офиц. сайт законодательного собрания Свердловской области. – Режим доступа : <http://docs.cntd.ru/document/550250981> (дата обращения: 18.12.2020).

19. Авво Б. В. Социальное партнерство в условиях профильного обучения: Учебно-методическое пособие для администрации и учителей общеобразовательных учреждений / под ред. А. П. Тряпицыной. СПб.: КАРО, 2005. – 96 с.

20. Балашов А. М. Социальное партнерство – основа эффективного взаимодействия профессиональных образовательных учреждений, бизнеса и государства в современных условиях / Балашов А.М., Фаттахова Н.И. // Сибирский педагогический журнал, 2013. – № 4. – С. 20-103.

21. Боронина Л. Н. Основы управления проектами : учебное пособие / Л. Н . Боронина, З. В. Сенук ; М-во образования и науки Рос. Федерации, Урал. федер. ун-т. – Екатеринбург : Издательство Уральского университета, 2015. – 112 с.

22. Брайнин Б. А. Проблемы трудоустройства и профессионального продвижения выпускников вузов в индустриальном регионе / Б. А. Брайнин, Я. В. Дидковская // Стратегии развития социальных общностей, институтов и территорий : материалы V Международной научно-практической конференции, Екатеринбург, 22-23 апреля 2019 г. : в 2-х т. – Екатеринбург : Изд-во Урал. ун-та, 2019. – Т. 1. – С. 136-142.

23. Галюта О. П., Галюта Д. В. Социальное партнерство – институт сотрудничества бизнеса, государства, общества в образовании // ВЕЛЕС, 2018. – № 4-2 (58). – С. 17-23.

24. Девятова И. Е. Академическая мобильность студентов: уровень вуза / И. Е. Девяткина // Высшее образование в России, 2018. – № 6. – С. 112–116.

25. Зерчанинова Т. Е., Гумбатова И. В. Развитие государственно-частного партнерства в системе образования Свердловской области // Вопросы управления, 2016. – С. 99-106.

26. Кларк Б. Р. Создание предпринимательских университетов: организационные направления трансформации. М.: ГУ ВШЭ, 2016. – 412 с.

27. Концепция организационно-педагогического сопровождения профессионального самоопределения обучающихся в условиях непрерывности образования / В. И. Блинов, И. С. Сергеев [и др.] – М. : Федеральный институт развития образования. – М.: Издательство «Перо», 2014. – 38 с.

28. Меликсетян С. Н. Развитие программно-целевого метода планирования в сфере образования // Финансы и кредит, 2017. – № 26 (746). – С. 1545-1562.

29. Организация профессиональной ориентации школьников: методические рекомендации. М.: Издательство «Перо», 2018. – 100 с.

30. Рашидова А. И. Социальное партнерство в профессиональном образовании // Universum: Вестник Герценовского университета, 2012. – С. 31–33.

31. Романцев Г. М. Профессиональное мышление как фактор развития профессионального образования на современном этапе / Г. М. Романцев, Н. В. Ронжина // Педагогический журнал Башкортостана. – 2017. – № 3-4. – С. 22-99.

32. Салин В. Н., Шпаковская Е. П. Социально-экономическая статистика. – М.: Юристъ, 2017. – 412 с.

33. Свирская О. А. Роль практико-ориентированного обучения в подготовке квалифицированных специалистов среднего звена // ИСОМ, 2015. – № 2. – С. 82-84.

34. Селиверстова А. В., Кудрявцева И. Ю., Ткач Е. С. Стратегическое партнерство – эффективная модель сетевого взаимодействия образовательного учреждения и работодателей в рамках развития инновационной инфраструктуры // Вестник ЧелГУ, 2014. – № 5 (334). – С. 19-23.

35. Сергеев И. С. Профориентация: вдогонку за настоящим или вперед в будущее? // Вестник образования России. – 2020. – № 8. [Электронный ресурс]. – Режим доступа : <https://vestniknews.ru/intervyu-i-stati/4484-4064.html> (дата обращения 18.12.2020).

36. Хныкин Г. В. Социальное партнерство: законодательное воплощение и работа над ошибками / Трудовое право в России и за рубежом. - М.: Юристъ, 2020. – № 1. – С. 31-34.

37. Билет в будущее. Концепция реализации на 2019 год [Электронный ресурс] // офиц. сайт WorldSkillsRussia. – Режим доступа : <https://worldskills.ru/final2019/wp-content/uploads/2019/05/Билет-в-будущее-Презентация-на-ФНЧ.pdf> (дата обращения: 01.12.2020).

38. Выставка «Образование и карьера на Урале» [Электронный ресурс] // офиц. сайт международного выставочного центра «Екатеринбург ЭКСПО». – Режим доступа : [https://www.ekaterinburgexpo.ru/business/education\\_and\\_career\\_2019](https://www.ekaterinburgexpo.ru/business/education_and_career_2019) (дата обращения: 01.12.2020).

39. Дни открытых дверей в городах Большого Урала [Электронный ресурс] // офиц. сайт ФГАОУ ВО «УрФУ имени первого Президента России Б.Н. Ельцина». – Режим доступа : <https://urfu.ru/ru/school/tournament/> (дата обращения: 01.12.2020).

40. Инженеры растут в детском саду [Электронный ресурс] // офиц. сайт ГАПОУ СО «ВСАМК им. А.А. Евсигнеева». – Режим доступа : <https://irbitgc.ru/proekty/injenery-rastut-v-detskom-sadu/> (дата обращения: 01.12.2020).

41. Мониторинг вовлеченности учащихся 6-11 классов в реализацию проекта «Билет в будущее» [Электронный ресурс] // офиц. сайт ГАОУ ДПО СО «Институт развития образования». – Режим доступа : <https://www.irro.ru/?id=5004> (дата обращения: 01.12.2020).

42. Новая философская энциклопедия [Электронный ресурс] // офиц. сайт Электронной библиотеки Института философии РАН. – Режим доступа : <https://iphlib.ru/library/collection/newphilenc/document/HASH017fcff0f68ab8bda d321f7f?p.s=TextQuery> (дата обращения: 02.01.2021).

43. Первоуральский центр занятости [Электронный ресурс] // интерактивный портал Департамента по труду и занятости населения. – Режим доступа : <https://www.szn-ural.ru/Czn/Detail/4404e4d5-f110-4ad3-8fc9-bbef6e83f712> (дата обращения: 01.12.2020).



44. Положение молодежи Свердловской области в 2015 году: научные основы доклада Правительству Свердловской области: коллективная монография [Электронный ресурс] / А. А. Айвазян [и др.]. – Екатеринбург. Режим доступа : <http://hdl.handle.net/10995/43891> (дата обращения : 17.11.2020).

45. Проект с АО «УРАЛЭЛЕКТРОМЕДЬ» [Электронный ресурс] // офиц. сайт Центра образования и профессиональной ориентации Верхней Пышмы. – Режим доступа : <http://центр-образования.com/soprovozhdenie-professionalnogo-samoopredeleniya/proekt-ao-uem> (дата обращения: 11.12.2020).

46. Профобучение и профориентация [Электронный ресурс] // интерактивный портал Департамента по труду и занятости населения. – Режим доступа : [https://www.szn-ural.ru/content/профобучение\\_и\\_профориентация](https://www.szn-ural.ru/content/профобучение_и_профориентация) (дата обращения: 01.12.2020).

47. Профориентация [Электронный ресурс] // офиц. сайт ГАПОУ СО «Ирбитский гуманитарный колледж». – Режим доступа : <https://old.всамк.рф/proforientaciya> (дата обращения: 01.12.2020).

48. Региональное учебно-методическое объединение по общему образованию [Электронный ресурс] // офиц. сайт ГАОУ ДПО СО «Институт развития образования». – Режим доступа : <https://www.irro.ru/?cid=294> (дата обращения: 01.12.2020).

49. Система профориентации [Электронный ресурс] // офиц. сайт ГАОУ ДПО СО «Институт развития образования». – Режим доступа : <https://www.irro.ru/?cid=489> (дата обращения: 01.12.2020).

50. Точка опоры: профориентационный проект [Электронный ресурс] // офиц. сайт Центра образования и профессиональной ориентации Верхней Пышмы. – Режим доступа : <http://центр-образования.com/soprovozhdenie-professionalnogo-samoopredeleniya/tochka-opori> (дата обращения: 11.12.2020).

51. Центр опережающей профессиональной подготовки Свердловской области [Электронный ресурс] // офиц. сайт ЦОПП Свердловской области. – Режим доступа : <https://copp66.ru/#top> (дата обращения: 01.12.2020).

## ПРИЛОЖЕНИЕ А

### Анкета «Анализ опыта работы педагогов системы общего образования по профориентационной деятельности»

Здравствуйте, уважаемый респондент!

ФГАОУ ВО «УрФУ имени первого Президента России Б.Н. Ельцина» приглашает Вас принять участие в опросе по организации профориентационной деятельности в образовательных организациях системы общего образования. Данная анкета является частью социологического исследования. Анкета анонимна, результаты опроса будут использованы в обобщенном виде.

Внимательно прочитайте каждый вопрос и возможные варианты ответов к нему. На один вопрос может быть несколько ответов, в зависимости от формулировки вопроса.

Возможно, в анкете опущены аспекты, которые, по Вашему мнению, достаточно важны для анализа заявленной темы. Пожалуйста, отправьте свои замечания на электронный адрес: [proforientation.opros@gmail.com](mailto:proforientation.opros@gmail.com)

Заранее благодарим Вас за участие в исследовании!

2019 год

Блок 1 Оценка эффективности профориентационной работы в образовательных организациях системы общего образования.

1 Как Вы понимаете, что такое профориентационная работа?  
(Может быть указан только один вариант ответа)

- 1) Знакомство обучающихся с современными видами профессий, введение в мир профессий;
- 2) Проведение мероприятий по оценке профессиональной пригодности человека к тому или иному виду труда;
- 3) Проведение профессиональной диагностики;
- 4) Проведение занятий, направленных на самоопределение обучающегося;
- 5) Организация в учреждениях профильного обучения;
- 6) Затрудняюсь ответить

(Укажите, почему Вы выбрали данный вариант):

---

---

2 Кто, по Вашему мнению, прежде всего, должен заниматься профориентацией в образовательных организациях системы общего образования? (Выберете не более 3-х вариантов ответа)

- 1) Школьный педагог – психолог;
- 2) Специальные службы (центры профессиональной ориентации);
- 3) Учителя – предметники;
- 4) Классный руководитель;
- 5) Организации/предприятия/работодатели, действующие на территории;
- 6) Специалисты ВУЗов и СПО;
- 7) Родители и объединения родителей;
- 8) Службы занятости населения, действующие на территории;

- 9) СМИ;  
 10) Учреждения культуры, спорта и другие общественные организации;  
 11) Региональные и местные органы власти по делам молодежи;  
 12) *Другой вариант ответа* \_\_\_\_\_

	3 Как Вы считаете, какие методы профориентационной деятельности наиболее эффективны? <i>Выразите свою оценку в баллах. Наиболее эффективна - 5 баллов; совсем неэффективна – 1 балл; затрудняюсь в оценке - 0.</i>								
1	Экскурсии на предприятия	1	2	3	4	5	0		
2	Профессиональные пробы в различных организациях	1	2	3	4	5	0		
3	Дни открытых дверей в ВУЗах и в СПО	1	2	3	4	5	0		
4	Приглашение специальных служб и специалистов по профориентации	1	2	3	4	5	0		
5	Работа с педагогом – психологом	1	2	3	4	5	0		
6	Посещение ярмарок вакансий	1	2	3	4	5	0		
7	Доклады учащихся о существующих профессиях	1	2	3	4	5	0		
8	Индивидуальное изучение рынка труда	1	2	3	4	5	0		
9	Проведение классных часов в СОШ	1	2	3	4	5	0		
10	Введение факультатива по профориентации	1	2	3	4	5	0		
11	Привлечение работодателей-партнеров для организации летних практик, мастерских, технопарков	1	2	3	4	5	0		
12	Система информирования обучающихся и их родителей о запросах и возможностях регионального рынка труда	1	2	3	4	5	0		
13	Центры и кабинеты профориентации в образовательных организациях	1	2	3	4	5	0		
14	<i>Другой вариант ответа:</i>	1	2	3	4	5	0		

Блок 2 Задачи, направленные на выявление мнения педагогов образовательных организаций системы общего образования о привлечении работодателей к профориентационной деятельности.

1 Что, на Ваш взгляд, сегодня препятствует повышению эффективности проведения профориентационной работы? (*Выберете не более 3-х вариантов ответа*)

1) Отсутствие социального партнерства между образовательными организациями системы общего образования – работодателями – органами власти;

- 2) Слабая согласованность различных ведомств, субъектов профориентационной работы;
- 3) Отсутствие в регионе единой информационной базы, коммуникативной площадки по обмену опытом и лучшими практиками организации профориентационной деятельности в образовательных организациях системы общего образования;
- 4) Слабое развитие преемственности в целях, методах профориентации в образовательных организациях системы образования разных уровней (ДОУ, СОШ, СПО, ВО);
- 5) Отсутствие согласования интересов и слабая взаимная ответственность между образовательными организациями системы образования и работодателями;
- 6) Недостаточное кадровое обеспечение организации профориентационной деятельности;
- 7) Недостаточный уровень практической ориентированности профессионального сопровождения обучающихся;
- 8) *Другой Вариант*

ответа: \_\_\_\_\_  
\_\_\_\_\_  
\_\_\_\_\_

2 В каких формах Вы, как педагог образовательной организации системы общего образования, принимаете участие в профессиональном сопровождении обучающихся? (*Выберете не более 3-х вариантов ответа*)

- 1) Повышаю свое профессиональное мастерство как учитель – предметник;
- 2) Проведение мероприятий по оценке профессиональной пригодности человека к тому или иному виду труда,
- 3) Организую тематические мероприятия, классные часы;
- 4) Участвую в организации мероприятий по предпрофессиональной подготовке;
- 5) Организую внеурочную деятельность (экскурсии на предприятия, профессиональные пробы, посещение Дней открытых дверей в ВУЗах и в СПО, посещение ярмарок вакансий);
- 6) Провожу дополнительные занятия, факультативы, тренинги, профориентационные игры;
- 7) Ничего из перечисленного (*укажите, почему Вы выбрали данный вариант*): \_\_\_\_\_  
\_\_\_\_\_  
\_\_\_\_\_

3 Как Вы можете оценить эффективность работы по профориентационной деятельности в образовательной организации, в которой Вы работаете? (*укажите*): \_\_\_\_\_

---

---

---

Блок 3 Задачи, направленные на выявление мнения экспертов о способах решения проблем в проведении профориентационной работы.

1 Как Вы считаете, будет ли привлечение работодателей к профориентационной деятельности способствовать формированию у учащихся целостного представления о конкретной профессии? *(Может быть указан только один вариант ответа)*

- 1) Да
- 2) Скорее да, чем нет
- 3) Скорее нет, чем да
- 4) Нет
- 5) Затрудняюсь ответить

*Если Вы ответили – нет, то укажите почему:*

---

---

---

---

2 Как Вы считаете, в каких конкретных формах может быть реализовано социальное партнерство с работодателями для повышения эффективности профориентационной работы? *(Выберете не более 2-х вариантов ответа)*

- 1) Круглый стол;
- 2) Конференция;
- 3) Форум;
- 4) Создание в регионе единой информационной базы по знакомству обучающихся с современными видами профессий;
- 5) Помощь в оснащении школьных лабораторий, мастерских;
- 6) Организация практик на рабочих местах в организациях/предприятиях;
- 7) Затрудняюсь ответить
- 8) Другой Вариант

*ответа:* \_\_\_\_\_  
\_\_\_\_\_  
\_\_\_\_\_

3 Как Вы считаете, кто должен быть инициатором установления социального партнерства между организациями системы общего образования и работодателями? *(Выберете не более 2-х вариантов ответа)*

- 1) Образовательные организации системы общего образования;
- 2) Департамент образования муниципального образования;

- 3) Министерство образования и молодежной политики Свердловской области;
- 4) «Институт развития образования» Свердловской области;
- 5) Департамент по труду и занятости населения Свердловской области;
- 6) Работодатели – партнеры;

(Укажите, почему Вы выбрали данный вариант):

---

---

---

3 Как, на Ваш взгляд, нужно мотивировать развитие социального партнерства между образовательными организациями системы общего образования и работодателями для проведения эффективной профориентационной работы?(укажите):

---

---

---

#### Сведения о респонденте

1 Укажите Ваш пол \_\_\_\_\_

2 Укажите Ваш возраст:

- 1) до 30;
- 2) до 40 лет;
- 3) 41– 55;
- 4) 56 и старше.

3 Укажите профиль Вашего базового образования:

- 1) Юридическое;
- 2) Гуманитарно-обществоведческое;
- 3) Естественно-научное;
- 4) Инженерно-техническое;
- 5) Другой вариант ответа (укажите) \_\_\_\_\_

4 Укажите Вашу должность на основном месте работы:

---

---

---

5 Укажите Ваш педагогический стаж:

- 1) до 5 лет;
- 2) 5 – 10 лет;

- 3) 11 – 15 лет;
- 4) 16 – 20 лет;
- 5) свыше 20 лет.

6 Укажите в каком муниципальном образовании Вы проживаете:

---

---

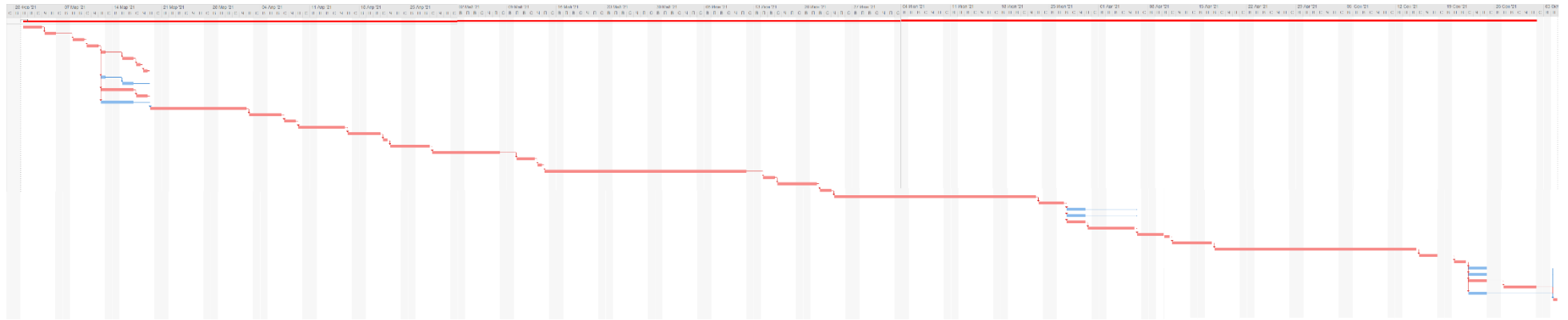
---

Благодарим за участие в опросе!  
Желаем творческих успехов!



## ПРИЛОЖЕНИЕ Б

### Диаграмма Ганта



## ПРИЛОЖЕНИЕ В

### Сетевой график

